



ข้อมูลรายละเอียด
การขอปรับปรุงแผนอัตรากำลัง ๓ ปี
ประจำปีงบประมาณ พ.ศ. ๒๕๖๗ - ๒๕๖๙
(ปรับปรุงครั้งที่ ๒)

ของ

เทศบาลตำบลกระจับ
อำเภอบ้านโป่ง จังหวัดราชบุรี



ประกาศเทศบาลตำบลกระจับ

เรื่อง ประกาศใช้แผนอัตรากำลัง ๓ ปี ประจำปีงบประมาณ พ.ศ. ๒๕๖๗ - ๒๕๖๙
(ฉบับปรับปรุงครั้งที่ ๒)

อาศัยอำนาจตามความในมาตรา ๑๗ ประกอบกับมาตรา ๒๕ และ ๒๖ แห่งพระราชบัญญัติระเบียบบริหารงานบุคคลส่วนท้องถิ่น พ.ศ.๒๕๔๒ และประกาศคณะกรรมการพนักงานเทศบาลจังหวัดราชบุรี เรื่อง เงื่อนไขเกี่ยวกับการบริหารงานบุคคลของเทศบาล ลงวันที่ ๒๒ พฤศจิกายน ๒๕๔๕ ประกอบกับมติคณะกรรมการพนักงานเทศบาลจังหวัดราชบุรี ในคราวประชุมครั้งที่ ๘/๒๕๖๘ เมื่อวันที่ ๒๗ สิงหาคม ๒๕๖๘ เห็นชอบการปรับปรุงแผนอัตรากำลัง ๓ ปี ของเทศบาลตำบลกระจับ (ปรับปรุงครั้งที่ ๒) โดยมีรายละเอียดดังนี้

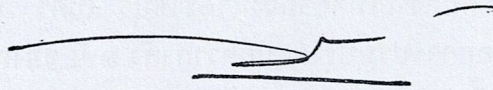
ลำดับที่	เลขที่ตำแหน่ง	ชื่อตำแหน่ง	ขออนุมัติ	จำนวน
๑	๕๐-๒-๐๙-๒๑๐๖-๐๐๑	ผู้อำนวยการกองการประปา (นักบริหารงานประปา ระดับต้น)	ขอยุบเลิก	๑ อัตรာ
๒	๕๐-๒-๐๙-๒๑๐๒-๐๐๔	หัวหน้าฝ่ายการเงินและบัญชี (นักบริหารงานการคลัง ระดับต้น)	ขอยุบเลิก	๑ อัตรာ
๓	๕๐-๒-๐๙-๔๑๐๑-๐๐๘	เจ้าพนักงานธุรการ (ปง./ชง.)	ตัดโอนตำแหน่งพร้อมคนไป กองคลัง ฝ่ายบริหารงานคลัง งาน บริหารงานทั่วไป เนื่องจากยุบกองประปา	๑ อัตรာ
๔	๕๐-๒-๐๙-๔๒๐๔-๐๐๒	เจ้าพนักงานจัดเก็บรายได้ (ชง.)	ตัดโอนตำแหน่งพร้อมคนไป กองคลัง ฝ่ายพัฒนารายได้ งาน ผลประโยชน์และกิจการพาณิชย์ เนื่องจากยุบกองประปา	๑ อัตรာ
๕	ลูกจ้างประจำ	พนักงานผลิตน้ำประปา	ตัดโอนตำแหน่งพร้อมคนไป กองช่าง ฝ่ายการโยธา งานสาธารณูปโภค เนื่องจากยุบกองประปา	๑ อัตรာ
๖	พนักงานจ้างทั่วไป	คนงาน (ผลิตน้ำประปา)	ตัดโอนตำแหน่งพร้อมคนไป กองช่าง ฝ่ายการโยธา งานสาธารณูปโภค เนื่องจากยุบกองประปา	๑ อัตรာ
๑๑	พนักงานจ้างทั่วไป	คนงาน (ซ่อมบำรุง)	ตัดโอนตำแหน่งพร้อมคนไป กองช่าง ฝ่ายการโยธา งานสาธารณูปโภค เนื่องจากยุบกองประปา	๑ อัตรာ
๑๒	พนักงานจ้างทั่วไป	คนงาน	ตัดโอนตำแหน่งพร้อมคนไป กองคลัง ฝ่ายพัฒนารายได้ งาน ผลประโยชน์และกิจการพาณิชย์ เนื่องจากยุบกองประปา	๑ อัตรာ

/เพื่อให้.....

เพื่อให้การนำแผนอัตรากำลัง ๓ ปี ประจำปีงบประมาณ พ.ศ.๒๕๖๗ - ๒๕๖๙ (ฉบับปรับปรุงครั้งที่ ๒) ไปใช้เป็นเครื่องมือในการวางแผนใช้อัตรากำลังคน พัฒนากำลังคน ให้สามารถดำเนินการตามภารกิจของเทศบาลตำบลกระจับได้สำเร็จ บรรลุวัตถุประสงค์ และเป็นไปอย่างมีประสิทธิภาพและมีประสิทธิผล จึงขอประกาศใช้แผนอัตรากำลัง ๓ ปี ประจำปีงบประมาณ พ.ศ. ๒๕๖๗ - ๒๕๖๙ (ฉบับปรับปรุงครั้งที่ ๒) โดยมีผลบังคับใช้ตั้งแต่บัดนี้เป็นต้นไป

จึงประกาศให้ทราบโดยทั่วกัน ทั้งนี้ ตั้งแต่วันที่ ๑ กันยายน พ.ศ. ๒๕๖๘

ประกาศ ณ วันที่ ๑๑ กันยายน พ.ศ. ๒๕๖๘



(นายมนัส ใจเจน)
นายกเทศมนตรีตำบลกระจับ

รายละเอียดการขอปรับปรุงแผนอัตรากำลัง ๓ ปี
ประจำปีงบประมาณ พ.ศ. ๒๕๖๗ - ๒๕๖๙ (ปรับปรุงครั้งที่ ๒)
เทศบาลตำบลกระจับ อำเภอบ้านโป่ง จังหวัดราชบุรี

๑. ข้อมูลทั่วไปของเทศบาล

๑.๑ แผนอัตรากำลังพนักงานเทศบาล ๓ ปี (พ.ศ. ๒๕๖๗ - ๒๕๖๙) ได้รับความเห็นชอบจาก ก.ท.จ.ราชบุรี ในคราวการประชุมครั้งที่ ๘/๒๕๖๖ เมื่อวันที่ ๒๙ สิงหาคม ๒๕๖๖ มีผลบังคับใช้เมื่อวันที่ ๑ ตุลาคม ๒๕๖๖

๑.๒ เทศบาลตำบลกระจับปรับปรุงแผนมาแล้ว จำนวน ๑ ครั้ง โดยได้รับความเห็นชอบตามมติ ก.ท.จ.ราชบุรี ในการประชุมครั้งที่ ๖/๒๕๖๗ เมื่อวันที่ ๒๗ พฤษภาคม ๒๕๖๗

๑.๓ แผนอัตรากำลัง ๓ ปี ประจำปีงบประมาณ พ.ศ. ๒๕๖๗ - ๒๕๖๙ (ปรับปรุงครั้งที่ ๒) จัดทำขึ้นเนื่องจากมีการขอปรับปรุงตำแหน่งโดยการขอยุบเลิกส่วนราชการ ยุบเลิกตำแหน่งที่ไม่มีความจำเป็นเพื่อลดภาระค่าใช้จ่ายด้านบุคลากร และใช้เป็นกรอบในการกำหนดตำแหน่งและการใช้ตำแหน่งข้าราชการหรือพนักงานส่วนท้องถิ่นโดยเสนอให้คณะกรรมการจัดทำแผนอัตรากำลัง วิเคราะห์อำนาจหน้าที่และภารกิจขององค์กรปกครองส่วนท้องถิ่นที่ต้องการกำลังคน วางแผนการใช้กำลังคน จัดทำกรอบอัตรากำลัง

๑.๔ เทศบาลตำบลกระจับ เป็นเทศบาลขนาดกลาง มีส่วนราชการในเทศบาล ๑ สำนัก, ๖ กอง และ ๑ หน่วยงาน ดังนี้

- ๑.๓.๑ สำนักปลัดเทศบาล
- ๑.๓.๒ กองคลัง
- ๑.๓.๓ กองช่าง
- ๑.๓.๔ กองสาธารณสุขและสิ่งแวดล้อม
- ๑.๓.๕ กองวิชาการและแผนงาน
- ๑.๕.๖ กองการศึกษา
- ๑.๕.๗ กองการประปา
- ๑.๕.๘ หน่วยงานตรวจสอบภายใน

๒. ข้อมูลอัตรากำลังของเทศบาล ประกอบด้วย

๒.๑ พนักงานเทศบาล	จำนวน ๔๑	อัตรา
๒.๒ พนักงานครูเทศบาล (เงินอุดหนุน)	จำนวน ๓	อัตรา
๒.๓ ลูกจ้างประจำ	จำนวน ๓	อัตรา
๒.๔ พนักงานจ้าง		
- พนักงานจ้างตามภารกิจ	จำนวน ๑๐	อัตรา
- พนักงานจ้างทั่วไป	จำนวน ๒๙	อัตรา
- พนักงานจ้างตามภารกิจ (เงินอุดหนุน)	จำนวน ๒	อัตรา
รวมทั้งสิ้น	จำนวน ๘๘	อัตรา

๓. ข้อมูลการขอปรับปรุงแผนอัตรากำลัง ๓ ปี

เทศบาลตำบลตำบลกระจับ มีความประสงค์จะขอปรับปรุงแผนอัตรากำลัง ๓ ปี ประจำปีงบประมาณ พ.ศ.๒๕๖๗ - ๒๕๖๙ (ปรับปรุงครั้งที่ ๒) ดังมีรายละเอียด ดังนี้

๓.๑ กองการประปา

- โดยวิธีการขอปรับปรุงตำแหน่ง

๓.๑.๑ การขอยุบเลิกตำแหน่งพนักงานเทศบาล ๒ อัตรา

- ตำแหน่ง ผู้อำนวยการกองการประปา จำนวน ๑ อัตรา (กองการประปา)
(นักบริหารงานประปา ระดับต้น)
- ตำแหน่ง หัวหน้าฝ่ายการเงินและบัญชี จำนวน ๑ อัตรา (กองการประปา)
(นักบริหารงานคลัง ระดับต้น)

๓.๑.๒ ขอตัดโอนไปสังกัดส่วนราชการอื่น

พนักงานเทศบาล

- ตำแหน่ง เจ้าพนักงานจัดเก็บรายได้ (ชง) จำนวน ๑ อัตรา
(ขอตัดโอนไปสังกัดกองคลัง ฝ่ายพัฒนารายได้ งานพัฒนารายได้)
- ตำแหน่ง เจ้าพนักงานธุรการ (ชง) จำนวน ๑ อัตรา
(ขอตัดโอนไปสังกัดกองคลัง ฝ่ายบริหารงานคลัง งานบริหารงานทั่วไป)

ลูกจ้างประจำ

- ตำแหน่ง พนักงานผลิตน้ำประปา จำนวน ๑ อัตรา
(ขอตัดโอนไปสังกัดกองช่าง ฝ่ายการโยธา งานก่อสร้างและซ่อมบำรุง)

พนักงานจ้าง

- ตำแหน่ง คนงาน จำนวน ๓ อัตรา
(ขอตัดโอนไปสังกัดกองคลัง ๑ อัตรา และ สังกัดกองช่าง ๒ อัตรา)

๓.๑.๓ เหตุผลและความจำเป็นที่ขอปรับปรุง

เนื่องจากเทศบาลตำบลกระจับประสบปัญหาทางการเงินในการบริหารจัดการเนื่องจากขาดทุนไม่สามารถบริหารจัดการกิจการน้ำประปาได้ และในส่วนของบุคลากรยังเป็นปัญหาเกี่ยวกับการกำหนดกรอบอัตรากำลัง และตำแหน่งต่าง ๆ ของกองการประปา บางตำแหน่งไม่สามารถสรรหามาดำรงตำแหน่งได้ คือ ตำแหน่งผู้อำนวยการกองการประปา (นักบริหารงานประปา ระดับต้น) และตำแหน่ง หัวหน้าฝ่ายการเงินและบัญชี (นักบริหารงานคลัง ระดับต้น) และยังคงจัดตั้งแยกเทศบัญญัติออกจากที่มีอยู่ เพื่อเป็นการลดภาระค่าใช้จ่ายด้านบุคคล เทศบาลตำบลกระจับมีความประสงค์ขอยุบเลิกกองการประปา และขอยุบเลิกตำแหน่งสายงานผู้บริหาร ๒ อัตรา ได้แก่ นักบริหารงานประปา ระดับต้น (ผู้อำนวยการกองการประปา) จำนวน ๑ อัตรา ตำแหน่งนักบริหารงานคลัง ระดับต้น (หัวหน้าฝ่ายการเงินและบัญชี) จำนวน ๑ อัตรา โดยเมื่อขอยุบเลิกกองการประปาแล้วจะตัดโอนภารกิจ อำนาจ หน้าที่ และกรอบอัตรากำลังและผู้ดำรงตำแหน่งที่สังกัดกองการประปา ที่มีหน้าที่ความรับผิดชอบเกี่ยวกับการผลิตและการให้บริการน้ำประปา เปลี่ยนเป็นฝ่ายการโยธา งานก่อสร้างและซ่อมบำรุง สังกัดกองช่าง และตัดโอนภารกิจกรอบอัตรากำลัง และผู้ดำรงตำแหน่งที่รับผิดชอบเกี่ยวกับการเงินและบัญชี ฝ่ายบริหารงานคลัง งานการเงินและบัญชี และงานบริหารงานทั่วไป อีกหนึ่งตำแหน่งไปสังกัด ฝ่ายพัฒนารายได้ งานพัฒนารายได้ สังกัดกองคลัง ต่อไป

๓.๒ แผนภูมิกรอบอัตรากำลังและโครงสร้างของส่วนราชการที่ขอยุบเลิกและตัดโอน

กรอบอัตรากำลังเดิม		กรอบอัตรากำลังใหม่		หมายเหตุ
ตำแหน่ง/ระดับตำแหน่ง	อัตรา	ตำแหน่ง/ระดับตำแหน่ง	อัตรา	
นักบริหารงานท้องถิ่น ระดับกลาง (ปลัดเทศบาล)	๑	นักบริหารงานท้องถิ่น ระดับกลาง (ปลัดเทศบาล)	๑	
นักบริหารงานท้องถิ่น ระดับกลาง (รองปลัดเทศบาล)	๑	นักบริหารงานท้องถิ่น ระดับกลาง (รองปลัดเทศบาล)	๑	
สำนักปลัดเทศบาล (๐๑)				
พนักงานเทศบาล		พนักงานเทศบาล		
นักบริหารงานทั่วไป ระดับต้น (หัวหน้าสำนักปลัดเทศบาล)	๑	นักบริหารงานทั่วไป ระดับต้น (หัวหน้าสำนักปลัดเทศบาล)	๑	
นักบริหารงานทั่วไป ระดับต้น (หัวหน้าฝ่ายอำนวยการ)	๑	นักบริหารงานทั่วไป ระดับต้น (หัวหน้าฝ่ายอำนวยการ)	๑	
นักบริหารงานทั่วไป ระดับต้น (หัวหน้าฝ่ายปกครอง)	๑	นักบริหารงานทั่วไป ระดับต้น (หัวหน้าฝ่ายปกครอง)	๑	
นักทรัพยากรบุคคลชำนาญการ	๑	นักทรัพยากรบุคคลชำนาญการ	๑	
นิติกรปฏิบัติการ	๑	นิติกรชำนาญการ	๑	
นักพัฒนาชุมชนปฏิบัติการ	๑	นักพัฒนาชุมชนปฏิบัติการ	๑	
เจ้าพนักงานธุรการชำนาญงาน	๑	เจ้าพนักงานธุรการชำนาญงาน	๑	
เจ้าพนักงานทะเบียนชำนาญงาน	๒	เจ้าพนักงานทะเบียนชำนาญงาน	๒	
เจ้าพนักงานป้องกันและบรรเทาสาธารณภัย ปฏิบัติงาน	๒	เจ้าพนักงานป้องกันและบรรเทาสาธารณภัย ปฏิบัติงาน	๒	
ลูกจ้างประจำ		ลูกจ้างประจำ		
นักการ	๑	นักการ	๑	
พนักงานวิทยุ	๑	พนักงานวิทยุ	๑	
พนักงานจ้างตามภารกิจ		พนักงานจ้างตามภารกิจ		
<i>ประเภทผู้มีคุณวุฒิ</i>		<i>ประเภทผู้มีคุณวุฒิ</i>		
ผู้ช่วยนักทรัพยากรบุคคล	๑	ผู้ช่วยนักทรัพยากรบุคคล	๑	
ผู้ช่วยนักพัฒนาชุมชน	๑	ผู้ช่วยนักพัฒนาชุมชน	๑	
<i>ประเภทผู้มีทักษะ</i>		<i>ประเภทผู้มีทักษะ</i>		
พนักงานขับรถยนต์	๑	พนักงานขับรถยนต์	๑	
พนักงานจ้างทั่วไป		พนักงานจ้างทั่วไป		
พนักงานขับรถยนต์	๑	พนักงานขับรถยนต์	๑	
พนักงานขับรถบรรทุกน้ำ	๓	พนักงานขับรถบรรทุกน้ำ	๓	
พนักงานดับเพลิง	๖	พนักงานดับเพลิง	๖	
คนงาน	๑	คนงาน	๑	
รวมกรอบอัตรากำลังของสำนักปลัดเทศบาล	๒๙	รวมกรอบอัตรากำลังของสำนักปลัดเทศบาล	๒๙	

กรอบอัตรากำลั้งเดิม		กรอบอัตรากำลั้งใหม่		หมายเหตุ
ตำแหน่ง/ระดับตำแหน่ง	อัตรา	ตำแหน่ง/ระดับตำแหน่ง	อัตรา	
กองคลัง (๐๔)				
พนักงานเทศบาล		พนักงานเทศบาล		
นักบริหารงานการคลัง ระดับกลาง (ผู้อำนวยการกองคลัง)	๑	นักบริหารงานการคลัง ระดับกลาง (ผู้อำนวยการกองคลัง)	๑	
นักบริหารงานการคลัง ระดับต้น (หัวหน้าฝ่ายบริหารงานคลัง)	๑	นักบริหารงานการคลัง ระดับต้น (หัวหน้าฝ่ายบริหารงานคลัง)	๑	
นักบริหารงานการคลัง ระดับต้น (หัวหน้าฝ่ายพัฒนารายได้)	๑	นักบริหารงานการคลัง ระดับต้น (หัวหน้าฝ่ายพัฒนารายได้)	๑	
นักวิชาการเงินและบัญชีชำนาญการ	๑	นักวิชาการเงินและบัญชีชำนาญการ	๑	
นักวิชาการจัดเก็บรายได้ (ปก/ชก)	๑	นักวิชาการจัดเก็บรายได้ (ปก/ชก)	๑	
เจ้าพนักงานพัสดุ (ปง/ชง)	๑	เจ้าพนักงานพัสดุ (ปง/ชง)	๑	
เจ้าพนักงานจัดเก็บรายได้ (ปง/ชง)	๑	เจ้าพนักงานจัดเก็บรายได้ (ปง/ชง)	๑	
เจ้าพนักงานการเงินและบัญชีชำนาญงาน	๑	เจ้าพนักงานการเงินและบัญชีชำนาญงาน	๑	
		เจ้าพนักงานจัดเก็บรายได้ชำนาญงาน	๑	ตัดโอนจากกองการประปา
		เจ้าพนักงานธุรการชำนาญงาน	๑	ตัดโอนจากกองการประปา
พนักงานจ้างตามภารกิจ		พนักงานจ้างตามภารกิจ		
ประเภทผู้มีคุณวุฒิ		ประเภทผู้มีคุณวุฒิ		
ผู้ช่วยนักวิชาการเงินและบัญชี	๑	ผู้ช่วยนักวิชาการเงินและบัญชี	๑	
พนักงานจ้างทั่วไป		พนักงานจ้างทั่วไป		
คนงาน	๒	คนงาน	๒	
		คนงาน	๑	ตัดโอนจากกองการประปา
รวมกรอบอัตรากำลั้งของกองคลัง	๑๑	รวมกรอบอัตรากำลั้งของกองคลัง	๑๔	
กองช่าง (๐๕)				
พนักงานเทศบาล		พนักงานเทศบาล		
นักบริหารงานช่าง ระดับกลาง (ผู้อำนวยการกองช่าง)	๑	นักบริหารงานช่าง ระดับกลาง (ผู้อำนวยการกองช่าง)	๑	
นักบริหารงานช่าง ระดับต้น (หัวหน้าฝ่ายการโยธา)	๑	นักบริหารงานช่าง ระดับต้น (หัวหน้าฝ่ายการโยธา)	๑	
เจ้าพนักงานธุรการชำนาญงาน	๑	เจ้าพนักงานธุรการชำนาญงาน	๑	
นายช่างโยธาชำนาญงาน	๑	นายช่างโยธาชำนาญงาน	๑	
นายช่างไฟฟ้า(ปง/ชง)	๑	นายช่างไฟฟ้า(ปง/ชง)	๑	
		ลูกจ้างประจำ		
		พนักงานผลิตน้ำประปา	๑	ตัดโอนจากกองการประปา
พนักงานจ้างตามภารกิจ		พนักงานจ้างตามภารกิจ		
ประเภทผู้มีคุณวุฒิ		ประเภทผู้มีคุณวุฒิ		
ผู้ช่วยนายช่างไฟฟ้า	๒	ผู้ช่วยนายช่างไฟฟ้า	๒	

กรอบอัตรากำลังเดิม		กรอบอัตรากำลังใหม่		หมายเหตุ
ตำแหน่ง/ระดับตำแหน่ง	อัตรา	ตำแหน่ง/ระดับตำแหน่ง	อัตรา	
กองช่าง (๐๕) ต่อ				
พนักงานจ้างตามภารกิจ (ต่อ)		พนักงานจ้างตามภารกิจ (ต่อ)		
ประเภทผู้มีคุณวุฒิ		ประเภทผู้มีคุณวุฒิ		
ผู้ช่วยเจ้าพนักงานธุรการ	๑	ผู้ช่วยเจ้าพนักงานธุรการ	๑	
ผู้ช่วยนายช่างโยธา	๑	ผู้ช่วยนายช่างโยธา	๑	
พนักงานจ้างทั่วไป		พนักงานจ้างทั่วไป		
คนงานขับรถกระเช้าไฟฟ้า	๑	คนงานขับรถกระเช้าไฟฟ้า	๑	
คนงานสวนสาธารณะ	๔	คนงานสวนสาธารณะ	๔	
		คนงาน	๒	ตัดโอนจากกองการประปา
รวมกรอบอัตรากำลังของกองช่าง	๑๔	รวมกรอบอัตรากำลังของกองช่าง	๑๗	
กองสาธารณสุขและสิ่งแวดล้อม (๐๖)				
พนักงานเทศบาล		พนักงานเทศบาล		
นักบริหารงานสาธารณสุขและสิ่งแวดล้อม ระดับกลาง (ผู้อำนวยการกองสาธารณสุขและสิ่งแวดล้อม)	๑	นักบริหารงานสาธารณสุขและสิ่งแวดล้อม ระดับกลาง (ผู้อำนวยการกองสาธารณสุขและสิ่งแวดล้อม)	๑	
นักบริหารงานสาธารณสุขและสิ่งแวดล้อม ระดับต้น (หัวหน้าฝ่ายบริหารงานสาธารณสุข)	๑	นักบริหารงานสาธารณสุขและสิ่งแวดล้อม ระดับต้น (หัวหน้าฝ่ายบริหารงานสาธารณสุข)	๑	
พยาบาลวิชาชีพชำนาญการ	๑	พยาบาลวิชาชีพชำนาญการ	๑	
เจ้าพนักงานธุรการชำนาญงาน	๒	เจ้าพนักงานธุรการชำนาญงาน	๒	
พนักงานจ้างตามภารกิจ		พนักงานจ้างตามภารกิจ		
ประเภทผู้มีทักษะ		ประเภทผู้มีทักษะ		
พนักงานขับรถขยะ	๒	พนักงานขับรถขยะ	๒	
พนักงานจ้างทั่วไป		พนักงานจ้างทั่วไป		
คนงาน	๑	คนงาน	๑	
คนงานประจำรถขยะ	๖	คนงานประจำรถขยะ	๖	
รวมกรอบอัตรากำลังของกองสาธารณสุขฯ	๑๔	รวมกรอบอัตรากำลังของกองสาธารณสุขฯ	๑๔	
กองยุทธศาสตร์และงบประมาณ (๐๗)				
พนักงานเทศบาล		พนักงานเทศบาล		
นักบริหารงานทั่วไป ระดับต้น (ผู้อำนวยการกองยุทธศาสตร์และงบประมาณ)	๑	นักบริหารงานทั่วไป ระดับต้น (ผู้อำนวยการกองยุทธศาสตร์และงบประมาณ)	๑	
นักบริหารงานทั่วไป ระดับต้น (หัวหน้าฝ่ายแผนงานและงบประมาณ)	๑	นักบริหารงานทั่วไป ระดับต้น (หัวหน้าฝ่ายแผนงานและงบประมาณ)	๑	
นักวิเคราะห์นโยบายและแผนชำนาญการ	๑	นักวิเคราะห์นโยบายและแผนชำนาญการ	๑	
นักประชาสัมพันธ์(ปก/ชก)	๑	นักประชาสัมพันธ์(ปก/ชก)	๑	
รวมกรอบอัตรากำลังของกองยุทธศาสตร์ฯ	๔	รวมกรอบอัตรากำลังของกองยุทธศาสตร์ฯ	๔	

กรอบอัตรากำลังเดิม		กรอบอัตรากำลังใหม่		หมายเหตุ
ตำแหน่ง/ระดับตำแหน่ง	อัตรา	ตำแหน่ง/ระดับตำแหน่ง	อัตรา	
กองการศึกษา (๐๘)				
พนักงานเทศบาล		พนักงานเทศบาล		
นักบริหารงานการศึกษา ระดับกลาง (ผู้อำนวยการกองการศึกษา)	๑	นักบริหารงานการศึกษา ระดับกลาง (ผู้อำนวยการกองการศึกษา)	๑	
นักวิชาการการศึกษา(ปก/ชก)	๑	นักวิชาการการศึกษา(ปก/ชก)	๑	
เจ้าพนักงานธุรการ(พง/ชก)	๑	เจ้าพนักงานธุรการ(พง/ชก)	๑	
พนักงานจ้างทั่วไป		พนักงานจ้างทั่วไป		
คนงาน	๑	คนงาน	๑	
พนักงานครูเทศบาล		พนักงานครูเทศบาล		
ผู้อำนวยการศูนย์พัฒนาเด็กเล็ก	๑	ผู้อำนวยการศูนย์พัฒนาเด็กเล็ก	๑	เงินอุดหนุน
ครู (คศ.๒)	๑	ครู (คศ.๒)	๑	เงินอุดหนุน
ครู (คศ. ๑ - ๒)	๑	ครู (คศ. ๑ - ๒)	๑	เงินอุดหนุน
พนักงานจ้างตามภารกิจ		พนักงานจ้างตามภารกิจ		
ประเภทผู้มีทักษะ		ประเภทผู้มีทักษะ		
ผู้ดูแลเด็ก	๒	ผู้ดูแลเด็ก	๒	เงินอุดหนุน
รวมกรอบอัตรากำลังของกองการศึกษา	๙	รวมกรอบอัตรากำลังของกองการศึกษา	๙	
กองการประปา (๐๙)				
พนักงานเทศบาล		พนักงานเทศบาล		
นักบริหารงานประปา ระดับต้น (ผู้อำนวยการกองการประปา)	๑			ยุบเลิกตำแหน่ง
นักบริหารงานการคลัง ระดับต้น (หัวหน้าฝ่ายการเงินและบัญชี)	๑			ยุบเลิกตำแหน่ง
เจ้าพนักงานจัดเก็บรายได้ชำนาญงาน	๑			ตัดโอนไปกองคลัง
เจ้าพนักงานธุรการชำนาญงาน	๑			ตัดโอนไปกองคลัง
ลูกจ้างประจำ				
พนักงานผลิตน้ำประปา	๑			ตัดโอนไปกองช่าง
พนักงานจ้างทั่วไป				
คนงาน	๓			ตัดโอนไปกองคลัง ๑ อัตรา ตัดโอนไปกองช่าง ๒ อัตรา
รวมกรอบอัตรากำลังของกองการประปา	๘	รวมกรอบอัตรากำลังของกองการประปา	-	
หน่วยงานตรวจสอบภายใน (๑๒)				
พนักงานเทศบาล		พนักงานเทศบาล		
นักวิชาการตรวจสอบภายในชำนาญการ	๑	นักวิชาการตรวจสอบภายในชำนาญการ	๑	
รวมกรอบอัตรากำลังทั้งหมด	๙๐	รวมกรอบอัตรากำลังทั้งหมด	๘๘	

โครงสร้างส่วนราชการเดิมและใหม่

โครงสร้างตามแผนอัตรากำลังปัจจุบัน	โครงสร้างตามแผนอัตรากำลังใหม่	หมายเหตุ
<p>๑. สำนักปลัดเทศบาล</p> <p>๑.๑ ฝ่ายอำนวยการ</p> <ul style="list-style-type: none"> - งานการเจ้าหน้าที่ - งานสวัสดิการสังคม - งานบริหารงานทั่วไป <p>๑.๒ ฝ่ายปกครอง</p> <ul style="list-style-type: none"> - งานทะเบียนราษฎร - งานป้องกันและบรรเทาสาธารณภัย - งานนิติการ 	<p>๑. สำนักปลัดเทศบาล</p> <p>๑.๑ ฝ่ายอำนวยการ</p> <ul style="list-style-type: none"> - งานการเจ้าหน้าที่ - งานสวัสดิการสังคม - งานบริหารงานทั่วไป <p>๑.๒ ฝ่ายปกครอง</p> <ul style="list-style-type: none"> - งานทะเบียนราษฎร - งานป้องกันและบรรเทาสาธารณภัย - งานนิติการ 	<p>สอดคล้องกับ ยุทธศาสตร์ที่ ๑ , ๒ , ๓ และ ๕</p> <p>สอดคล้องกับ ยุทธศาสตร์ที่ ๑ , ๒ และ ๕</p>
<p>๒. กองคลัง</p> <p>๒.๑ ฝ่ายบริหารงานคลัง</p> <ul style="list-style-type: none"> - งานพัสดุและทรัพย์สิน - งานการเงินและบัญชี - งานบริหารงานทั่วไป <p>๒.๒ ฝ่ายพัฒนารายได้</p> <ul style="list-style-type: none"> - งานพัฒนารายได้ - งานผลประโยชน์และกิจการพาณิชย์ - งานแผนที่ภาษีและทะเบียนทรัพย์สิน 	<p>๒. กองคลัง</p> <p>๒.๑ ฝ่ายบริหารงานคลัง</p> <ul style="list-style-type: none"> - งานพัสดุและทรัพย์สิน - งานการเงินและบัญชี - งานบริหารงานทั่วไป <p>๒.๒ ฝ่ายพัฒนารายได้</p> <ul style="list-style-type: none"> - งานพัฒนารายได้ - งานผลประโยชน์และกิจการพาณิชย์ - งานแผนที่ภาษีและทะเบียนทรัพย์สิน 	<p>สอดคล้องกับ ยุทธศาสตร์ที่ ๕</p> <p>สอดคล้องกับ ยุทธศาสตร์ที่ ๕</p>
<p>๓. กองช่าง</p> <p>๓.๑ ฝ่ายแบบแผนและก่อสร้าง</p> <ul style="list-style-type: none"> - งานสำรวจและออกแบบ - งานควบคุมอาคาร - งานบริหารงานทั่วไป <p>๓.๒ ฝ่ายการโยธา</p> <ul style="list-style-type: none"> - งานสาธารณูปโภค - งานก่อสร้างและซ่อมบำรุง - งานปรับปรุงภูมิทัศน์ 	<p>๓. กองช่าง</p> <p>๓.๑ ฝ่ายแบบแผนและก่อสร้าง</p> <ul style="list-style-type: none"> - งานสำรวจและออกแบบ - งานควบคุมอาคาร - งานบริหารงานทั่วไป <p>๓.๒ ฝ่ายการโยธา</p> <ul style="list-style-type: none"> - งานสาธารณูปโภค - งานก่อสร้างและซ่อมบำรุง - งานปรับปรุงภูมิทัศน์ <p>๓.๓ ฝ่ายผลิต</p> <ul style="list-style-type: none"> - งานผลิต - งานติดตั้ง - งานซ่อมบำรุง 	<p>สอดคล้องกับ ยุทธศาสตร์ที่ ๑ , ๓ , ๔ และ ๕</p> <p>สอดคล้องกับ ยุทธศาสตร์ที่ ๑ , ๓ , ๔ และ ๕</p> <p>สอดคล้องกับ ยุทธศาสตร์ที่ ๒ , ๓ และ ๕</p>

โครงสร้างส่วนราชการเดิมและใหม่ (ต่อ)

โครงสร้างตามแผนอัตรากำลังปัจจุบัน	โครงสร้างตามแผนอัตรากำลังใหม่	หมายเหตุ
<p>๔. กองสาธารณสุขและสิ่งแวดล้อม</p> <p>๔.๑ ฝ่ายบริหารงานสาธารณสุข</p> <ul style="list-style-type: none"> - งานรักษาความสะอาด - งานสุขาภิบาลอนามัยสิ่งแวดล้อม - งานบริหารงานทั่วไป <p>๔.๒ ฝ่ายปกครอง</p> <ul style="list-style-type: none"> - งานส่งเสริมสุขภาพ - งานป้องกันและควบคุมโรค 	<p>๔. กองสาธารณสุขและสิ่งแวดล้อม</p> <p>๔.๑ ฝ่ายบริหารงานสาธารณสุข</p> <ul style="list-style-type: none"> - งานรักษาความสะอาด - งานสุขาภิบาลอนามัยสิ่งแวดล้อม - งานบริหารงานทั่วไป <p>๔.๒ ฝ่ายปกครอง</p> <ul style="list-style-type: none"> - งานส่งเสริมสุขภาพ - งานป้องกันและควบคุมโรค 	<p>สอดคล้องกับ ยุทธศาสตร์ที่ ๒ , ๓ , ๔ และ ๕</p> <p>สอดคล้องกับ ยุทธศาสตร์ที่ ๒ และ ๔</p>
<p>๕. กองยุทธศาสตร์และงบประมาณ</p> <p>๕.๑ ฝ่ายแผนงานและงบประมาณ</p> <ul style="list-style-type: none"> - งานวิเคราะห์นโยบายและแผน - งานจัดทำงบประมาณ - งานบริหารงานทั่วไป <p>๕.๒ ฝ่ายบริการและเผยแพร่วิชาการ</p> <ul style="list-style-type: none"> - งานบริการและเผยแพร่วิชาการ - งานบริการข้อมูลข่าวสารทางท้องถิ่น 	<p>๕. กองยุทธศาสตร์และงบประมาณ</p> <p>๕.๑ ฝ่ายแผนงานและงบประมาณ</p> <ul style="list-style-type: none"> - งานวิเคราะห์นโยบายและแผน - งานจัดทำงบประมาณ - งานบริหารงานทั่วไป <p>๕.๒ ฝ่ายบริการและเผยแพร่วิชาการ</p> <ul style="list-style-type: none"> - งานบริการและเผยแพร่วิชาการ - งานบริการข้อมูลข่าวสารทางท้องถิ่น 	<p>สอดคล้องกับ ยุทธศาสตร์ที่ ๓ และ ๕</p> <p>สอดคล้องกับ ยุทธศาสตร์ที่ ๓ และ ๕</p>
<p>๖. กองการศึกษา</p> <p>๖.๑ ฝ่ายแผนงานและโครงการ</p> <ul style="list-style-type: none"> - งานแผนและโครงการ - งานบริหารงานทั่วไป <p>๖.๒ ฝ่ายบริหารการศึกษา</p> <ul style="list-style-type: none"> - งานการศึกษาปฐมวัย - งานส่งเสริมการศึกษา ศาสนา และ วัฒนธรรม 	<p>๖. กองการศึกษา</p> <p>๖.๑ ฝ่ายแผนงานและโครงการ</p> <ul style="list-style-type: none"> - งานแผนและโครงการ - งานบริหารงานทั่วไป <p>๖.๒ ฝ่ายบริหารการศึกษา</p> <ul style="list-style-type: none"> - งานการศึกษาปฐมวัย - งานส่งเสริมการศึกษา ศาสนา และ วัฒนธรรม 	<p>สอดคล้องกับ ยุทธศาสตร์ที่ ๓ , ๔ และ ๕</p> <p>สอดคล้องกับ ยุทธศาสตร์ที่ ๓ และ ๕</p>
<p>๗. กองการประปา</p> <p>๗.๑ ฝ่ายผลิต</p> <ul style="list-style-type: none"> - งานผลิต - งานติดตั้ง - งานซ่อมบำรุง <p>๗.๒ ฝ่ายการเงินและบัญชี</p> <ul style="list-style-type: none"> - งานการเงินและบัญชี - งานพัฒนารายได้ - งานพัสดุ 		<p>ยุบเลิกกอง</p>
<p>๘. หน่วยงานตรวจสอบภายใน</p>	<p>๘. หน่วยงานตรวจสอบภายใน</p>	<p>สอดคล้องกับ ยุทธศาสตร์ที่ ๕</p>

๔. ระเบียบกฎหมายที่เกี่ยวข้อง

ประกาศคณะกรรมการพนักงานเทศบาลจังหวัดราชบุรี เรื่อง หลักเกณฑ์และเงื่อนไขเกี่ยวกับการบริหารงานบุคคล ลงวันที่ ๒๒ พฤศจิกายน ๒๕๔๒ หมวด ๒ ข้อ ๒๒ การยุบเลิกตำแหน่งและการเปลี่ยนแปลงเกี่ยวกับตำแหน่งของพนักงานเทศบาล หนังสือที่ มท ๐๘๐๙.๒/ว ๑๔๙ ลงวันที่ ๑๕ กรกฎาคม ๒๕๔๘ เรื่องการยุบเลิกตำแหน่งพนักงานเทศบาล, หนังสือที่ มท ๐๘๐๙.๒/ว ๒๘ ลงวันที่ ๑๒ มีนาคม ๒๕๕๐ เรื่อง ชักซ้อมแนวทางปฏิบัติเกี่ยวกับการกำหนดโครงสร้างส่วนราชการและการกำหนดตำแหน่งของเทศบาล หนังสือจังหวัดราชบุรี ที่ รบ ๐๐๓๗.๒/ว ๑๒๗๑๖ ลงวันที่ ๑๐ กรกฎาคม ๒๕๕๕ เรื่อง แนวทางการปรับลดค่าใช้จ่ายด้านบุคลากรให้เป็นไปตามมาตรา ๓๕ แห่งพระราชบัญญัติระเบียบบริหารงานบุคคลส่วนท้องถิ่น พ.ศ. ๒๕๔๒ และหนังสือสำนักงาน ก.ท. ที่ มท ๐๘๐๙.๒/ว ๑๐๑ ลงวันที่ ๑๔ สิงหาคม ๒๕๖๗ เรื่อง การยุบเลิกส่วนราชการระดับกอง

๕. ค่าใช้จ่ายเกี่ยวกับการบริหารงานบุคคล

ค่าใช้จ่ายก่อนปรับปรุง	ค่าใช้จ่ายหลังปรับปรุง
๑. งบประมาณรายจ่ายประจำปี ๘๘,๙๐๐,๐๐๐ บาท	๑. งบประมาณรายจ่ายประจำปี ๘๘,๙๐๐,๐๐๐ บาท
๒. ค่าใช้จ่ายด้านบุคลากร จำนวน ๒๘,๖๐๓,๙๗๐ บาท	๒. ค่าใช้จ่ายด้านบุคลากร จำนวน ๒๗,๙๘๔,๘๐๑ บาท
๓. คิดเป็นร้อยละ ๓๑.๖๑ (ม.๓๕ พ.ร.บ.ระเบียบบริหารงานบุคคลส่วนท้องถิ่น พ.ศ.๒๕๔๒)	๓. คิดเป็นร้อยละ ๓๑.๑๓ (ม.๓๕ พ.ร.บ.ระเบียบบริหารงานบุคคลส่วนท้องถิ่น พ.ศ.๒๕๔๒)

เอกสารอ้างอิง

๑. แบบขออนุมัติยุบเลิกตำแหน่งพนักงานเทศบาลและลูกจ้าง (เอกสารหมายเลข ๑ - ๔)
๒. แบบกำหนดค่านวณรายจ่ายตามมาตรา ๓๕ แห่งพระราชบัญญัติระเบียบบริหารงานบุคคลส่วนท้องถิ่น พ.ศ. ๒๕๔๒

กรอบอัตรากำลัง ๓ ปี ประจำปีงบประมาณ พ.ศ. ๒๕๖๗ - ๒๕๖๙ (ปรับปรุงครั้งที่ ๒)

ส่วนราชการ	กรอบ อัตรากำลัง เดิม	กรอบอัตรากำลังที่คาดว่าจะต้องใช้ในช่วง ระยะเวลา ๓ ปีข้างหน้า			อัตรากำลังคนเพิ่ม/ลด			หมายเหตุ
		๒๕๖๗	๒๕๖๘	๒๕๖๙	๒๕๖๗	๒๕๖๘	๒๕๖๙	
นักบริหารงานท้องถิ่น ระดับกลาง (ปลัดเทศบาล)	๑	๑	๑	๑	-	-	-	
นักบริหารงานท้องถิ่น ระดับกลาง (รองปลัดเทศบาล)	๑	๑	๑	๑	-	-	-	ว่าง (๑ ส.ค. ๖๕)
สำนักปลัดเทศบาล (๑๑)								
พนักงานเทศบาล								
นักบริหารงานทั่วไป ระดับต้น (หัวหน้าสำนักปลัดเทศบาล)	๑	๑	๑	๑	-	-	-	ว่าง (๓ ส.ค. ๖๖)
นักบริหารงานทั่วไป ระดับต้น (หัวหน้าฝ่ายอำนวยการ)	๑	๑	๑	๑	-	-	-	
นักบริหารงานทั่วไป ระดับต้น (หัวหน้าฝ่ายปกครอง)	๑	๑	๑	๑	-	-	-	ว่าง (๒ ต.ค. ๖๖)
นักทรัพยากรบุคคลชำนาญการ	๑	๑	๑	๑	-	-	-	
นิติกรชำนาญการ	๑	๑	๑	๑	-	-	-	
นักพัฒนาชุมชนปฏิบัติการ	๑	๑	๑	๑	-	-	-	
เจ้าพนักงานทะเบียนชำนาญงาน	๒	๒	๒	๒	-	-	-	
เจ้าพนักงานธุรการ (ป/ชง)	๑	๑	๑	๑	-	-	-	ว่างรับโอน
เจ้าพนักงานป้องกันและบรรเทาสาธารณภัยปฏิบัติงาน	๒	๒	๒	๒	-	-	-	
ลูกจ้างประจำ								
นักการ	๑	๑	๑	๑	-	-	-	ว่างให้ยุบ
พนักงานวิทยุ	๑	๑	๑	๑	-	-	-	ว่างให้ยุบ
พนักงานจ้างตามภารกิจ								
ผู้ช่วยนักทรัพยากรบุคคล	๑	๑	๑	๑	-	-	-	
ผู้ช่วยนักพัฒนาชุมชน	๑	๑	๑	๑	-	-	-	
พนักงานขับรถยนต์	๑	๑	๑	๑	-	-	-	ว่าง
พนักงานจ้างทั่วไป								
พนักงานขับรถบรรทุกน้ำ	๓	๓	๓	๓	-	-	-	ว่าง ๓ อัตรา
พนักงานดับเพลิง	๖	๖	๖	๖	-	-	-	ว่าง ๓ อัตรา
คนงานขับรถยนต์	๑	๑	๑	๑	-	-	-	
คนงาน	๑	๑	๑	๑	-	-	-	ว่าง
รวมกรอบอัตรากำลังของสำนักปลัดเทศบาล	๒๙	๒๙	๒๙	๒๙	-	-	-	

ส่วนราชการ	กรอบอัตรากำลังเดิม	กรอบอัตรากำลังที่คาดว่าจะต้องใช้ในช่วงระยะเวลา ๓ ปีข้างหน้า			อัตรากำลังคนเพิ่ม/ลด			หมายเหตุ
		๒๕๖๗	๒๕๖๘	๒๕๖๙	๒๕๖๗	๒๕๖๘	๒๕๖๙	
กองคลัง (๐๔)								
พนักงานเทศบาล								
นักบริหารงานการคลัง ระดับกลาง (ผู้อำนวยการกองคลัง)	๑	๑	๑	๑	-	-	-	
นักบริหารงานการคลัง ระดับต้น (หัวหน้าฝ่ายบริหารงานคลัง)	๑	๑	๑	๑	-	-	-	
นักบริหารงานการคลัง ระดับต้น (หัวหน้าฝ่ายพัฒนารายได้)	๑	๑	๑	๑	-	-	-	
นักวิชาการเงินและบัญชีชำนาญการ	๑	๑	๑	๑	-	-	-	
นักวิชาการจัดเก็บรายได้ (ปก/ชก)	๑	๑	๑	๑	-	-	-	ว่างรับโอน
เจ้าพนักงานจัดเก็บรายได้ (ปง/ชง)	๑	๑	๑	๑	-	-	-	ว่างรับโอน
เจ้าพนักงานพัสดุ (ปง/ชง)	๑	๑	๑	๑	-	-	-	ว่างรับโอน
เจ้าพนักงานการเงินและบัญชีชำนาญงาน	๑	๑	๑	๑	-	-	-	
เจ้าพนักงานธุรการชำนาญงาน	-	-	๑	๑	-	+๑	-	ตัดโอนจากกองการประปา
เจ้าพนักงานจัดเก็บรายได้ชำนาญงาน	-	-	๑	๑	-	+๑	-	ตัดโอนจากกองการประปา
พนักงานจ้างตามภารกิจ								
ผู้ช่วยนักวิชาการเงินและบัญชี	๑	๑	๑	๑	-	-	-	
พนักงานจ้างทั่วไป								
คนงาน	๒	๒	๒	๒	-	-	-	ว่าง ๑ อัตรา
คนงาน	-	-	๑	๑	-	+๑	-	ตัดโอนจากกองการประปา
รวมกรอบอัตรากำลังของกองคลัง	๑๑	๑๑	๑๔	๑๔	-	+๓	-	
กองช่าง (๐๕)								
พนักงานเทศบาล								
นักบริหารงานช่าง ระดับกลาง (ผู้อำนวยการกองช่าง)	๑	๑	๑	๑	-	-	-	
นักบริหารงานช่าง ระดับต้น (หัวหน้าฝ่ายการโยธา)	๑	๑	๑	๑	-	-	-	ว่าง (๑ ต.ค. ๖๗)
นายช่างโยธาชำนาญงาน	๑	๑	๑	๑	-	-	-	
เจ้าพนักงานธุรการชำนาญงาน	๑	๑	๑	๑	-	-	-	
นายช่างไฟฟ้า (ปง/ชง)	๑	๑	๑	๑	-	-	-	ว่างรับโอน
ลูกจ้างประจำ								
พนักงานผลิตน้ำประปา	-	-	๑	๑	-	+๑	-	ว่างให้ยุบ
พนักงานจ้างตามภารกิจ								
ผู้ช่วยนายช่างไฟฟ้า	๒	๒	๒	๒	-	-	-	

ส่วนราชการ	กรอบอัตรากำลังเดิม	กรอบอัตรากำลังที่คาดว่าจะต้องใช้ในช่วงระยะเวลา ๓ ปีข้างหน้า			อัตรากำลังคนเพิ่ม/ลด			หมายเหตุ
		๒๕๖๗	๒๕๖๘	๒๕๖๙	๒๕๖๗	๒๕๖๘	๒๕๖๙	
กองช่าง (๐๕)								
พนักงานจ้างตามภารกิจ (ต่อ)								
ผู้ช่วยเจ้าพนักงานธุรการ	๑	๑	๑	๑	-	-	-	
ผู้ช่วยนายช่างโยธา	๑	๑	๑	๑	-	-	-	
พนักงานจ้างทั่วไป								
คนงาน	๔	๔	๔	๔	-	-	-	ว่าง ๒ อัตรา
พนักงานคนงาน (ขับรถกระเช้าไฟฟ้า)	๑	๑	๑	๑	-	-	-	
คนงาน	-	-	๒	๒	-	+๒	-	
รวมกรอบอัตรากำลังของกองช่าง	๑๔	๑๔	๑๗	๑๗	-	+๓	-	
กองสาธารณสุขและสิ่งแวดล้อม (๐๖)								
พนักงานเทศบาล								
นักบริหารงานสาธารณสุข ระดับกลาง (ผู้อำนวยการกองสาธารณสุขและสิ่งแวดล้อม)	๑	๑	๑	๑	-	-	-	
นักบริหารงานสาธารณสุข ระดับต้น (หัวหน้าฝ่ายบริหารงานสาธารณสุข)	๑	๑	๑	๑	-	-	-	ว่าง (๑ มี.ค. ๖๕)
พยาบาลวิชาชีพชำนาญการ	๑	๑	๑	๑	-	-	-	
เจ้าพนักงานธุรการชำนาญงาน	๒	๒	๒	๒	-	-	-	
พนักงานจ้างตามภารกิจ								
พนักงานขับรถขยะ	๒	๒	๒	๒	-	-	-	ว่าง ๑ อัตรา
พนักงานจ้างทั่วไป								
คนงานประจำรถขยะ	๖	๖	๖	๖	-	-	-	ว่าง ๒ อัตรา
คนงาน	๑	๑	๑	๑	-	-	-	ว่าง
รวมกรอบอัตรากำลังของกองสาธารณสุขฯ	๑๔	๑๔	๑๔	๑๔	-	-	-	
กองยุทธศาสตร์และงบประมาณ (๐๗)								
พนักงานเทศบาล								
นักบริหารงานทั่วไป ระดับต้น (ผู้อำนวยการกองยุทธศาสตร์และงบประมาณ)	๑	๑	๑	๑	-	-	-	
นักบริหารงานทั่วไป ระดับต้น (หัวหน้าฝ่ายแผนงานและงบประมาณ)	๑	๑	๑	๑	-	-	-	
นักวิเคราะห์นโยบายและแผนชำนาญการ	๑	๑	๑	๑	-	-	-	
นักประชาสัมพันธ์ (ปก/ชก)	๑	๑	๑	๑	-	-	-	ว่าง
รวมกรอบอัตรากำลังของกองยุทธศาสตร์ฯ	๔	๔	๔	๔	-	-	-	

ส่วนราชการ	กรอบอัตรากำลังเดิม	กรอบอัตรากำลังที่คาดว่าจะต้องใช้ในช่วงระยะเวลา ๓ ปีข้างหน้า			อัตรากำลังคนเพิ่ม/ลด			หมายเหตุ
		๒๕๖๗	๒๕๖๘	๒๕๖๙	๒๕๖๗	๒๕๖๘	๒๕๖๙	
กองการศึกษา (๐๘)								
พนักงานเทศบาล								
นักบริหารงานการศึกษา ระดับกลาง (ผู้อำนวยการกองการศึกษา)	๑	๑	๑	๑	-	-	-	ว่าง (๑๖ ส.ค. ๖๖)
นักวิชาการศึกษา (ปก/ชก)	๑	๑	๑	๑	-	-	-	ว่าง
เจ้าพนักงานธุรการ (ปง/ชง)	๑	๑	๑	๑	-	-	-	ว่าง
พนักงานจ้างทั่วไป								
คนงาน	๑	๑	๑	๑	-	-	-	
ศูนย์พัฒนาเด็กเล็ก								
ผู้อำนวยการศูนย์พัฒนาเด็กเล็ก	๑	๑	๑	๑	-	-	-	ว่าง
ครู	๒	๒	๒	๒	-	-	-	ว่าง ๑ อัตรา
พนักงานจ้างตามภารกิจ								
ผู้ดูแลเด็ก	๒	๒	๒	๒	-	-	-	ว่าง ๑ อัตรา
รวมกรอบอัตรากำลังของกองการศึกษา								
	๙	๙	๙	๙	-	-	-	
กองการประปา (๐๙)								
พนักงานเทศบาล								
นักบริหารงานการประปา ระดับต้น (ผู้อำนวยการกองประปา)	๑	๑	-	-	-	-๑	-	ยุบเลิก
นักบริหารงานการคลัง ระดับต้น (หัวหน้าฝ่ายการเงินและบัญชี)	๑	๑	-	-	-	-๑	-	ยุบเลิก
เจ้าพนักงานจัดเก็บรายได้ชำนาญงาน	๑	๑	-	-	-	-๑	-	ตัดโอนไปกองคลัง
เจ้าพนักงานธุรการชำนาญงาน	๑	๑	-	-	-	-๑	-	ตัดโอนไปกองคลัง
ลูกจ้างประจำ								
พนักงานผลิตน้ำประปา	๑	๑	-	-	-	-๑	-	ตัดโอนไปกองช่าง
พนักงานจ้างทั่วไป								
คนงาน	๓	๓	-	-	-	-๓	-	ตัดโอนไปกองคลัง ๑ อัตรา ตัดโอนไปกองช่าง ๒ อัตรา
รวมกรอบอัตรากำลังของกองสาธารณสุข								
	๘	๘	-	-	-	-๘	-	
หน่วยงานตรวจสอบภายใน (๑๒)								
พนักงานเทศบาล								
นักวิชาการตรวจสอบภายในชำนาญการ	๑	๑	๑	๑	-	-	-	
รวมกรอบอัตรากำลังทั้งสิ้น								
	๙๐	๙๐	๘๘	๘๘	-	-๘/+๖	-	

๙. ภาระค่าใช้จ่ายเกี่ยวกับเงินเดือนและประโยชน์ตอบแทน

ที่	ชื่อสายงาน	ระดับตำแหน่ง	จำนวนทั้งหมด	จำนวนที่มีอยู่ปัจจุบัน			อัตราตำแหน่งที่คาดว่าจะต้องใช้ในช่วงระยะ ๓ ปีข้างหน้า			อัตรากำลังคนเพิ่ม/ลด			ค่าใช้จ่ายที่เพิ่มขึ้น(๓)			ค่าใช้จ่ายรวม(๔)			หมายเหตุ
				จำนวน(คน)	เงินเดือน(๑)	เงินประจำตำแหน่ง(๒)	๒๕๖๗	๒๕๖๘	๒๕๖๙	๒๕๖๗	๒๕๖๘	๒๕๖๙	๒๕๖๗	๒๕๖๘	๒๕๖๙	๒๕๖๗	๒๕๖๘	๒๕๖๙	
๑	ปลัดเทศบาล (นักบริหารงานท้องถิ่น)	กลาง	๑	๑	๙๐๖,๙๖๐	๑๖๘,๐๐๐	๑	๑	๑	-	-	-	๒๖,๖๔๐	๒๗,๓๖๐	๒๙,๒๘๐	๑,๑๐๑,๖๐๐	๑,๑๒๘,๙๖๐	๑,๑๕๕,๒๔๐	(๗๕,๕๕๐)
๒	รองปลัดเทศบาล(นักบริหารงานท้องถิ่น)	กลาง	๑	-	๕๕๘,๐๔๐	๑๓๔,๔๐๐	๑	๑	๑	-	-	-	๑๙,๖๘๐	๑๙,๖๘๐	๑๙,๖๘๐	๗๐๒,๑๒๐	๗๒๑,๘๐๐	๗๔๑,๔๘๐	ว่างเต็ม
	สำนักปลัดเทศบาล (๐๑)																		
๓	หัวหน้าสำนักปลัดเทศบาล (นักบริหารงานทั่วไป)	ต้น	๑	-	๓๙๓,๖๐๐	๔๒,๐๐๐	๑	๑	๑	-	-	-	๑๓,๖๒๐	๑๓,๖๒๐	๑๓,๖๒๐	๔๕๙,๒๒๐	๔๖๒,๘๔๐	๔๗๖,๔๖๐	ว่างเต็ม
๔	หัวหน้าฝ่ายอำนวยการ (นักบริหารงานทั่วไป)	ต้น	๑	๑	๔๘๓,๑๒๐	๑๘,๐๐๐	๑	๑	๑	-	-	-	๑๓,๐๘๐	๑๓,๒๐๐	๑๓,๔๔๐	๕๑๔,๒๐๐	๕๒๗,๔๐๐	๕๔๐,๘๔๐	(๔๐,๒๖๐)
๕	หัวหน้าฝ่ายปกครอง (นักบริหารงานทั่วไป)	ต้น	๑	-	๓๙๓,๖๐๐	๑๘,๐๐๐	๑	๑	๑	-	-	-	๑๓,๖๒๐	๑๓,๖๒๐	๑๓,๖๒๐	๔๒๘,๒๒๐	๔๓๑,๘๔๐	๔๕๒,๔๖๐	ว่างเต็ม
๖	นักทรัพยากรบุคคล	ชก.	๑	๑	๔๕๒,๓๒๐	๐	๑	๑	๑	-	-	-	๑๓,๔๔๐	๑๓,๓๒๐	๑๓,๓๒๐	๔๕๕,๗๖๐	๔๖๑,๐๘๐	๔๘๒,๔๐๐	(๓๖,๘๖๐)
๗	นิติกร	ชก.	๑	๑	๓๐๕,๖๔๐	๐	๑	๑	๑	-	-	-	๗,๘๐๐	๘,๗๖๐	๘,๗๖๐	๓๑๓,๔๔๐	๓๒๒,๒๐๐	๓๓๐,๙๖๐	(๒๕,๒๗๐)
๘	นักพัฒนาชุมชน	ปก.	๑	๑	๒๘๙,๐๘๐	๐	๑	๑	๑	-	-	-	๗,๖๘๐	๗,๖๘๐	๘,๐๐๐	๒๙๖,๗๖๐	๓๐๔,๔๔๐	๓๑๒,๘๔๐	(๒๔,๐๔๐)
๙	เจ้าพนักงานธุรการ	ปจ./ชง.	๑	๑	๒๙๗,๙๐๐	๐	๑	๑	๑	-	-	-	๑๑,๒๘๐	๙,๗๒๐	๙,๗๒๐	๓๐๙,๑๘๐	๓๑๘,๙๐๐	๓๒๗,๖๒๐	ว่างเต็ม
๑๐	เจ้าพนักงานทะเบียน	ชง.	๑	๑	๓๖๙,๒๔๐	๐	๑	๑	๑	-	-	-	๑๑,๑๖๐	๑๑,๕๒๐	๑๑,๘๘๐	๓๘๐,๔๐๐	๓๙๑,๒๘๐	๔๐๒,๑๖๐	(๓๐,๗๗๐)
๑๑	เจ้าพนักงานทะเบียน	ชง.	๑	๑	๓๘๑,๑๒๐	๐	๑	๑	๑	-	-	-	๙,๗๒๐	๙,๗๒๐	๙,๗๒๐	๓๙๐,๘๔๐	๔๐๐,๕๖๐	๔๑๐,๒๘๐	(๓๓,๗๖๐)
๑๒	เจ้าพนักงานป้องกันและบรรเทาสาธารณภัย	ปจ.	๑	๑	๒๖๐,๔๐๐	๐	๑	๑	๑	-	-	-	๗,๖๘๐	๗,๙๒๐	๘,๑๖๐	๒๖๘,๐๘๐	๒๗๖,๐๐๐	๒๘๔,๑๖๐	(๒๒,๑๔๐)
๑๓	เจ้าพนักงานป้องกันและบรรเทาสาธารณภัย	ปจ.	๑	๑	๒๕๔,๓๒๐	๐	๑	๑	๑	-	-	-	๗,๖๘๐	๗,๙๒๐	๘,๑๖๐	๒๕๖,๐๐๐	๒๕๙,๙๒๐	๒๖๘,๐๘๐	(๒๐,๓๖๐)
	ลูกจ้างประจำ																		
๑๔	นักการ	ลจ.ประจำ	๑	๑	๒๖๗,๔๘๐	๐	๑	๑	๑	-	-	-	๕,๐๔๐	๕,๐๔๐	๕,๐๔๐	๒๗๒,๕๒๐	๒๗๗,๕๖๐	๒๘๒,๖๐๐	(๒๒,๒๙๐)
๑๕	พนักงานวิทยุ	ลจ.ประจำ	๑	๑	๒๘๐,๐๘๐	๐	๑	๑	๑	-	-	-	๘,๔๐๐	๘,๖๔๐	๘,๘๘๐	๒๘๘,๕๒๐	๒๙๗,๑๒๐	๓๐๖,๐๐๐	(๒๓,๓๔๐)
	พนักงานจ้าง																		
๑๖	ผู้ช่วยนักทรัพยากรบุคคล	(คุณวุฒิ)	๑	๑	๒๗๔,๕๖๐	๐	๑	๑	๑	-	-	-	๑๐,๕๖๐	๑๑,๐๔๐	๑๑,๕๒๐	๒๘๕,๑๒๐	๒๙๖,๑๖๐	๓๐๗,๖๘๐	(๒๒,๘๘๐)
๑๗	ผู้ช่วยนักพัฒนาชุมชน	(คุณวุฒิ)	๑	๑	๒๖๙,๐๔๐	๐	๑	๑	๑	-	-	-	๑๐,๔๔๐	๑๐,๘๐๐	๑๑,๒๘๐	๒๗๙,๔๘๐	๒๙๑,๒๘๐	๓๐๑,๕๖๐	(๒๒,๔๒๐)
๑๘	พนักงานขับรถยนต์	(ทักษะ)	๑	-	๑๑๒,๘๐๐	๐	๑	๑	๑	-	-	-	๘,๔๐๐	๘,๗๖๐	๙,๑๒๐	๑๒๑,๒๐๐	๑๒๙,๙๖๐	๑๓๘,๐๘๐	(๙,๔๐๐)
๑๙	คนงานขับรถยนต์	(ทั่วไป)	๑	๑	๑๐๘,๐๐๐	๐	๑	๑	๑	-	-	-	๐	๐	๐	๑๐๘,๐๐๐	๑๐๘,๐๐๐	๑๐๘,๐๐๐	(๙,๐๐๐)
๒๐	คนงาน	(ทั่วไป)	๑	-	๑๐๘,๐๐๐	๐	๑	๑	๑	-	-	-	๐	๐	๐	๑๐๘,๐๐๐	๑๐๘,๐๐๐	๑๐๘,๐๐๐	(๙,๐๐๐)
๒๑	พนักงานดับเพลิง	(ทั่วไป)	๑	๑	๑๐๘,๐๐๐	๐	๑	๑	๑	-	-	-	๐	๐	๐	๑๐๘,๐๐๐	๑๐๘,๐๐๐	๑๐๘,๐๐๐	(๙,๐๐๐)
๒๒	พนักงานดับเพลิง	(ทั่วไป)	๑	๑	๑๐๘,๐๐๐	๐	๑	๑	๑	-	-	-	๐	๐	๐	๑๐๘,๐๐๐	๑๐๘,๐๐๐	๑๐๘,๐๐๐	(๙,๐๐๐)
๒๓	พนักงานดับเพลิง	(ทั่วไป)	๑	๑	๑๐๘,๐๐๐	๐	๑	๑	๑	-	-	-	๐	๐	๐	๑๐๘,๐๐๐	๑๐๘,๐๐๐	๑๐๘,๐๐๐	(๙,๐๐๐)
๒๔	พนักงานดับเพลิง	(ทั่วไป)	๑	-	๑๐๘,๐๐๐	๐	๑	๑	๑	-	-	-	๐	๐	๐	๑๐๘,๐๐๐	๑๐๘,๐๐๐	๑๐๘,๐๐๐	(๙,๐๐๐)
๒๕	พนักงานดับเพลิง	(ทั่วไป)	๑	-	๑๐๘,๐๐๐	๐	๑	๑	๑	-	-	-	๐	๐	๐	๑๐๘,๐๐๐	๑๐๘,๐๐๐	๑๐๘,๐๐๐	(๙,๐๐๐)
๒๖	พนักงานดับเพลิง	(ทั่วไป)	๑	-	๑๐๘,๐๐๐	๐	๑	๑	๑	-	-	-	๐	๐	๐	๑๐๘,๐๐๐	๑๐๘,๐๐๐	๑๐๘,๐๐๐	(๙,๐๐๐)
๒๗	พนักงานขับรถบรรทุกน้ำ	(ทั่วไป)	๑	-	๑๐๘,๐๐๐	๐	๑	๑	๑	-	-	-	๐	๐	๐	๑๐๘,๐๐๐	๑๐๘,๐๐๐	๑๐๘,๐๐๐	(๙,๐๐๐)
๒๘	พนักงานขับรถบรรทุกน้ำ	(ทั่วไป)	๑	-	๑๐๘,๐๐๐	๐	๑	๑	๑	-	-	-	๐	๐	๐	๑๐๘,๐๐๐	๑๐๘,๐๐๐	๑๐๘,๐๐๐	(๙,๐๐๐)
๒๙	พนักงานขับรถบรรทุกน้ำ	(ทั่วไป)	๑	-	๑๐๘,๐๐๐	๐	๑	๑	๑	-	-	-	๐	๐	๐	๑๐๘,๐๐๐	๑๐๘,๐๐๐	๑๐๘,๐๐๐	(๙,๐๐๐)

ที่	ชื่อสายงาน	ระดับตำแหน่ง	จำนวนทั้งหมด	จำนวนที่มีอยู่ปัจจุบัน			อัตราตำแหน่งที่คาดว่าจะต้องใช้ในช่วงระยะ ๓ ปีข้างหน้า			อัตรากำลังคนเพิ่ม/ลด			ค่าใช้จ่ายที่เพิ่มขึ้น(๓)			ค่าใช้จ่ายรวม(๔)			หมายเหตุ	
				จำนวน(คน)	เงินเดือน(๑)	เงินประจำตำแหน่ง(๒)	๒๕๖๗	๒๕๖๘	๒๕๖๙	๒๕๖๗	๒๕๖๘	๒๕๖๙	๒๕๖๗	๒๕๖๘	๒๕๖๙	๒๕๖๗	๒๕๖๘	๒๕๖๙		
	กองคลัง (๐๔)																			
๓๐	ผู้อำนวยการกองคลัง (นักบริหารงานการคลัง)	กลาง	๑	๑	๕๖๘,๕๖๐	๑๓๔,๔๐๐	๑	๑	๑	-	-	-	๑๖,๔๔๐	๑๙,๕๖๐	๑๙,๕๖๐	๗๑๙,๔๐๐	๗๓๘,๙๖๐	๗๕๘,๕๒๐	(๔๗,๓๘๐)	
๓๑	หัวหน้าฝ่ายบริหารงานคลัง (นักบริหารงานการคลัง)	ต้น	๑	-	๔๐๒,๗๒๐	๑๘,๐๐๐	๑	๑	๑	-	-	-	๑๓,๔๔๐	๑๓,๐๘๐	๑๓,๐๘๐	๔๓๙,๑๖๐	๔๔๗,๒๔๐	๔๖๐,๓๒๐	(๓๓,๕๖๐)	
๓๒	หัวหน้าฝ่ายพัฒนารายได้ (นักบริหารงานการคลัง)	ต้น	๑	๑	๔๖๒,๒๔๐	๑๘,๐๐๐	๑	๑	๑	-	-	-	๑๘,๐๐๐	๑๘,๐๐๐	๑๗,๑๖๐	๔๙๘,๒๔๐	๕๑๖,๒๔๐	๕๓๓,๔๐๐	(๓๘,๕๒๐)	
๓๓	นักวิชาการเงินและบัญชี	ชก.	๑	๑	๔๖๒,๒๔๐	๐	๑	๑	๑	-	-	-	๑๓,๐๘๐	๑๓,๒๐๐	๑๓,๒๐๐	๔๗๕,๓๒๐	๔๘๘,๕๒๐	๕๐๑,๘๔๐	(๓๘,๕๒๐)	
๓๔	นักวิชาการจัดเก็บรายได้	ป.ก./ชก.	๑	-	๓๕๕,๓๒๐	๐	๑	๑	๑	-	-	-	๑๒,๐๐๐	๑๒,๐๐๐	๑๒,๐๐๐	๓๖๗,๓๒๐	๓๗๙,๓๒๐	๓๙๑,๓๒๐	ว่างเต็ม	
๓๕	เจ้าพนักงานพัสดุ	ป.ง./ช.ง.	๑	-	๒๙๗,๙๐๐	๐	๑	๑	๑	-	-	-	๙,๗๒๐	๙,๗๒๐	๙,๗๒๐	๓๐๗,๖๒๐	๓๑๗,๓๔๐	๓๒๗,๐๖๐	ว่างเต็ม	
๓๖	เจ้าพนักงานจัดเก็บรายได้	ป.ง./ช.ง.	๑	-	๒๙๗,๙๐๐	๐	๑	๑	๑	-	-	-	๙,๗๒๐	๙,๗๒๐	๙,๗๒๐	๓๐๗,๖๒๐	๓๑๗,๓๔๐	๓๒๗,๐๖๐	ว่างเต็ม	
๓๗	เจ้าพนักงานการเงินและบัญชี	ช.ง.	๑	๑	๓๘๗,๒๔๐	๐	๑	๑	๑	-	-	-	๑๑,๑๖๐	๑๑,๕๒๐	๑๑,๘๘๐	๓๙๙,๔๐๐	๔๐๙,๙๒๐	๔๒๑,๘๐๐	(๓๒,๒๗๐)	
๓๘	เจ้าพนักงานจัดเก็บรายได้	ช.ง.	๑	๑	๓๖๙,๒๔๐	๐	๑	๑	๑	-	-	-	๑๑,๐๔๐	๑๑,๑๖๐	๑๑,๕๒๐	๓๘๐,๒๘๐	๓๙๑,๔๔๐	๔๐๒,๙๖๐	ตัดโอนมาจากกองการประปา	
๓๙	เจ้าพนักงานธุรการ	ช.ง.	๑	๑	๓๕๗,๗๒๐	๐	๑	๑	๑	-	-	-	๑๑,๑๖๐	๑๑,๐๔๐	๑๑,๑๖๐	๓๖๘,๘๘๐	๓๗๙,๙๒๐	๓๙๑,๐๘๐	ตัดโอนมาจากกองการประปา	
	พนักงานจ้าง																			
๔๐	ผู้ช่วยนักวิชาการเงินและบัญชี	(คุณวุฒิ)	๑	๑	๒๑๐,๙๖๐	๐	๑	๑	๑	-	-	-	๘,๔๐๐	๘,๕๒๐	๘,๖๔๐	๒๑๙,๓๖๐	๒๒๗,๘๘๐	๒๓๖,๕๒๐	(๑๗,๕๘๐)	
๔๑	คนงาน	(ทั่วไป)	๑	๑	๑๐๘,๐๐๐	๐	๑	๑	๑	-	-	-	๐	๐	๐	๑๐๘,๐๐๐	๑๐๘,๐๐๐	๑๐๘,๐๐๐	(๙,๐๐๐)	
๔๒	คนงาน	(ทั่วไป)	๑	-	๑๐๘,๐๐๐	๐	๑	๑	๑	-	-	-	๐	๐	๐	๑๐๘,๐๐๐	๑๐๘,๐๐๐	๑๐๘,๐๐๐	(๙,๐๐๐)	
๔๓	คนงาน	(ทั่วไป)	๑	-	๑๐๘,๐๐๐	๐	๑	๑	๑	-	-	-	๐	๐	๐	๑๐๘,๐๐๐	๑๐๘,๐๐๐	๑๐๘,๐๐๐	(๙,๐๐๐)	
	กองช่าง (๐๕)																			
๔๔	ผู้อำนวยการกองช่าง (นักบริหารงานช่าง)	กลาง	๑	๑	๔๙๕,๐๐๐	๑๓๔,๔๐๐	๑	๑	๑	-	-	-	๒๑,๙๖๐	๒๒,๖๘๐	๒๒,๒๔๐	๖๕๑,๓๖๐	๖๗๔,๐๔๐	๖๙๘,๒๘๐	(๔๑,๒๕๐)	
๔๕	หัวหน้าฝ่ายโยธา (นักบริหารงานช่าง)	ต้น	๑	-	๓๙๓,๖๐๐	๑๘,๐๐๐	๑	๑	๑	-	-	-	๑๓,๒๐๐	๑๓,๓๒๐	๑๓,๓๒๐	๔๒๔,๘๐๐	๔๓๘,๑๒๐	๔๕๑,๔๔๐	ว่างเต็ม	
๔๖	เจ้าพนักงานธุรการ	ช.ง.	๑	๑	๓๓๕,๕๒๐	๐	๑	๑	๑	-	-	-	๑๑,๑๖๐	๑๑,๐๔๐	๑๐,๙๒๐	๓๔๖,๖๘๐	๓๕๗,๗๒๐	๓๖๘,๖๘๐	(๒๗,๙๖๐)	
๔๗	นายช่างโยธา	ช.ง.	๑	๑	๓๖๙,๒๔๐	๐	๑	๑	๑	-	-	-	๑๑,๑๖๐	๑๑,๐๔๐	๑๑,๑๖๐	๓๘๐,๔๐๐	๓๙๑,๔๔๐	๔๐๒,๖๐๐	(๓๐,๒๙๐)	
๔๘	นายช่างไฟฟ้า	ป.ง./ช.ง.	๑	-	๒๙๗,๙๐๐	๐	๑	๑	๑	-	-	-	๗,๒๐๐	๗,๔๔๐	๗,๔๔๐	๓๐๕,๑๐๐	๓๑๒,๕๔๐	๓๑๘,๙๘๐	ว่างเต็ม	
	ลูกจ้างประจำ																			
๔๙	พนักงานผลิตน้ำประปา	ล.จ.ประจำ	๑	๑	๒๖๗,๘๘๐	๐	๑	๑	๑	-	-	-	๕,๐๔๐	๕,๐๔๐	๕,๐๔๐	๒๗๒,๕๒๐	๒๗๗,๕๖๐	๒๘๒,๖๐๐	ตัดโอนมาจากกองการประปา	
	พนักงานจ้าง																			
๕๐	ผู้ช่วยนายช่างไฟฟ้า	(คุณวุฒิ)	๑	๑	๑๖๒,๘๘๐	๐	๑	๑	๑	-	-	-	๖,๖๐๐	๖,๘๔๐	๗,๐๘๐	๑๖๙,๕๔๐	๑๗๖,๒๘๐	๑๘๓,๓๖๐	(๑๓,๕๗๐)	
๕๑	ผู้ช่วยนายช่างไฟฟ้า	(คุณวุฒิ)	๑	๑	๑๕๙,๑๒๐	๐	๑	๑	๑	-	-	-	๖,๔๘๐	๖,๗๒๐	๖,๙๖๐	๑๖๕,๖๐๐	๑๗๒,๓๒๐	๑๗๙,๒๘๐	(๑๓,๒๖๐)	
๕๒	ผู้ช่วยเจ้าพนักงานธุรการ	(คุณวุฒิ)	๑	๑	๑๓๘,๒๔๐	๐	๑	๑	๑	-	-	-	๕,๕๒๐	๕,๖๔๐	๕,๘๘๐	๑๔๓,๗๖๐	๑๔๗,๔๐๐	๑๕๕,๒๘๐	(๑๑,๒๙๐)	
๕๓	ผู้ช่วยนายช่างโยธา	(คุณวุฒิ)	๑	๑	๑๓๘,๒๔๐	๐	๑	๑	๑	-	-	-	๕,๕๒๐	๕,๖๔๐	๕,๘๘๐	๑๔๓,๗๖๐	๑๔๗,๔๐๐	๑๕๕,๒๘๐	(๑๑,๒๙๐)	
๕๔	คนงาน	(ทั่วไป)	๑	๑	๑๐๘,๐๐๐	๐	๑	๑	๑	-	-	-	๐	๐	๐	๑๐๘,๐๐๐	๑๐๘,๐๐๐	๑๐๘,๐๐๐	(๙,๐๐๐)	
๕๕	คนงาน	(ทั่วไป)	๑	๑	๑๐๘,๐๐๐	๐	๑	๑	๑	-	-	-	๐	๐	๐	๑๐๘,๐๐๐	๑๐๘,๐๐๐	๑๐๘,๐๐๐	(๙,๐๐๐)	
๕๖	คนงาน	(ทั่วไป)	๑	-	๑๐๘,๐๐๐	๐	๑	๑	๑	-	-	-	๐	๐	๐	๑๐๘,๐๐๐	๑๐๘,๐๐๐	๑๐๘,๐๐๐	ว่างเต็ม	
๕๗	คนงาน	(ทั่วไป)	๑	-	๑๐๘,๐๐๐	๐	๑	๑	๑	-	-	-	๐	๐	๐	๑๐๘,๐๐๐	๑๐๘,๐๐๐	๑๐๘,๐๐๐	ว่างเต็ม	
๕๘	คนงานขับรถกระเช้าไฟฟ้า	(ทั่วไป)	๑	๑	๑๐๘,๐๐๐	๐	๑	๑	๑	-	-	-	๐	๐	๐	๑๐๘,๐๐๐	๑๐๘,๐๐๐	๑๐๘,๐๐๐	(๙,๐๐๐)	

ที่	ชื่อสายงาน	ระดับตำแหน่ง	จำนวนทั้งหมด	จำนวนที่มีอยู่ปัจจุบัน			อัตราตำแหน่งที่คาดว่าจะต้องใช้ในช่วงระยะ ๓ ปีข้างหน้า			อัตรากำลังคนเพิ่ม/ลด			ค่าใช้จ่ายที่เพิ่มขึ้น(๓)			ค่าใช้จ่ายรวม(๔)			หมายเหตุ
				จำนวน(คน)	เงินเดือน(๑)	เงินประจำตำแหน่ง(๒)	๒๕๖๗	๒๕๖๘	๒๕๖๙	๒๕๖๗	๒๕๖๘	๒๕๖๙	๒๕๖๗	๒๕๖๘	๒๕๖๙	๒๕๖๗	๒๕๖๘	๒๕๖๙	
กองสาธารณสุขและสิ่งแวดล้อม (๐๖)																			
๕๙	ผู้อำนวยการกองสาธารณสุข (นักบริหารงานสาธารณสุขและสิ่งแวดล้อม)	กลาง	๑	๑	๗๓๗,๕๒๐	๑๓๔,๔๐๐	๑	๑	๑	-	-	-	๒๑,๖๐๐	๒๒,๓๒๐	๒๓,๕๒๐	๘๙๓,๕๒๐	๙๑๕,๘๔๐	๙๓๙,๓๖๐	(๖๑,๔๖๐)
๖๐	หัวหน้าฝ่ายบริหารงานสาธารณสุข (นักบริหารงานสาธารณสุขและสิ่งแวดล้อม)	ต้น	๑	-	๓๙๓,๖๐๐	๑๘,๐๐๐	๑	๑	๑	-	-	-	๑๓,๖๒๐	๑๓,๖๒๐	๑๓,๖๒๐	๔๒๕,๒๒๐	๔๓๘,๘๔๐	๔๕๒,๔๖๐	ว่างเต็ม
๖๑	พยาบาลวิชาชีพ	ชก.	๑	๑	๕๕๗,๘๘๐	๕๕,๐๐๐	๑	๑	๑	-	-	-	๑๖,๐๘๐	๑๖,๖๘๐	๑๗,๕๒๐	๖๒๗,๙๖๐	๖๔๕,๖๔๐	๖๖๒,๑๖๐	(๕๖,๔๕๐)
๖๒	เจ้าพนักงานธุรการ	ชง.	๑	๑	๓๖๓,๔๘๐	๐	๑	๑	๑	-	-	-	๑๑,๒๘๐	๑๐,๙๒๐	๑๑,๔๐๐	๓๗๕,๗๖๐	๓๘๕,๖๘๐	๓๙๗,๐๘๐	(๓๐,๒๙๐)
๖๓	เจ้าพนักงานธุรการ	ชง.	๑	๑	๒๖๙,๘๘๐	๐	๑	๑	๑	-	-	-	๙,๒๔๐	๙,๓๖๐	๙,๙๖๐	๒๗๙,๑๒๐	๒๘๘,๘๘๐	๒๙๙,๔๔๐	(๒๒,๔๙๐)
พนักงานจ้าง																			
๖๔	พนักงานขับรถขยะ	(ทักษะ)	๑	๑	๑๓๖,๒๐๐	๐	๑	๑	-	-	-	๕,๔๐๐	๕,๖๔๐	๕,๘๘๐	๑๔๑,๖๐๐	๑๔๗,๒๔๐	๑๕๓,๑๒๐	(๑๑,๓๕๐)	
๖๕	พนักงานขับรถขยะ	(ทักษะ)	๑	-	๑๑๒,๘๐๐	๐	๑	๑	-	-	-	๗,๖๘๐	๘,๐๔๐	๘,๒๘๐	๑๒๐,๔๘๐	๑๒๘,๕๒๐	๑๓๖,๘๐๐	ว่างเต็ม	
๖๖	คนงานประจําขยะ	(ทั่วไป)	๑	๑	๑๐๘,๐๐๐	๐	๑	๑	-	-	-	๐	๐	๐	๑๐๘,๐๐๐	๑๐๘,๐๐๐	๑๐๘,๐๐๐	(๙,๐๐๐)	
๖๗	คนงานประจําขยะ	(ทั่วไป)	๑	๑	๑๐๘,๐๐๐	๐	๑	๑	-	-	-	๐	๐	๐	๑๐๘,๐๐๐	๑๐๘,๐๐๐	๑๐๘,๐๐๐	(๙,๐๐๐)	
๖๘	คนงานประจําขยะ	(ทั่วไป)	๑	๑	๑๐๘,๐๐๐	๐	๑	๑	-	-	-	๐	๐	๐	๑๐๘,๐๐๐	๑๐๘,๐๐๐	๑๐๘,๐๐๐	(๙,๐๐๐)	
๖๙	คนงานประจําขยะ	(ทั่วไป)	๑	๑	๑๐๘,๐๐๐	๐	๑	๑	-	-	-	๐	๐	๐	๑๐๘,๐๐๐	๑๐๘,๐๐๐	๑๐๘,๐๐๐	(๙,๐๐๐)	
๗๐	คนงานประจําขยะ	(ทั่วไป)	๑	-	๑๐๘,๐๐๐	๐	๑	๑	-	-	-	๐	๐	๐	๑๐๘,๐๐๐	๑๐๘,๐๐๐	๑๐๘,๐๐๐	ว่างเต็ม	
๗๑	คนงานประจําขยะ	(ทั่วไป)	๑	-	๑๐๘,๐๐๐	๐	๑	๑	-	-	-	๐	๐	๐	๑๐๘,๐๐๐	๑๐๘,๐๐๐	๑๐๘,๐๐๐	ว่างเต็ม	
๗๒	คนงาน	(ทั่วไป)	๑	-	๑๐๘,๐๐๐	๐	๑	๑	-	-	-	๐	๐	๐	๑๐๘,๐๐๐	๑๐๘,๐๐๐	๑๐๘,๐๐๐	ว่างเต็ม	
กองยุทธศาสตร์และงบประมาณ (๐๗)																			
๗๓	ผู้อำนวยการกองยุทธศาสตร์ (นักบริหารงานทั่วไป)	ต้น	๑	๑	๖๑๘,๒๔๐	๔๒,๐๐๐	๑	๑	๑	-	-	-	๑๘,๐๐๐	๑๗,๘๘๐	๑๙,๙๒๐	๖๗๘,๒๔๐	๖๙๖,๑๒๐	๗๑๖,๐๔๐	(๕๑,๕๒๐)
๗๔	หัวหน้าฝ่ายแผนและงบประมาณ (นักบริหารงานทั่วไป)	ต้น	๑	-	๔๒๙,๒๔๐	๑๘,๐๐๐	๑	๑	๑	-	-	-	๑๓,๖๒๐	๑๓,๖๒๐	๑๓,๖๒๐	๕๖๐,๘๖๐	๕๗๕,๘๘๐	๕๘๘,๑๐๐	(๓๕,๗๗๐)
๗๕	นักวิเคราะห์นโยบายและแผน	ชก.	๑	๑	๓๙๖,๐๐๐	๐	๑	๑	๑	-	-	-	๑๒,๙๖๐	๑๓,๓๒๐	๑๓,๔๔๐	๔๐๘,๙๖๐	๔๒๒,๒๘๐	๔๓๕,๗๒๐	(๓๓,๐๐๐)
๗๖	นักประชาสัมพันธ์	ปก/ชก	๑	-	๓๕๕,๓๒๐	๐	๑	๑	๑	-	-	-	๑๒,๐๐๐	๑๒,๐๐๐	๑๒,๐๐๐	๓๖๗,๓๒๐	๓๗๙,๓๒๐	๓๙๑,๓๒๐	ว่างเต็ม
กองการศึกษา (๐๘)																			
๗๗	ผู้อำนวยการกองการศึกษา (นักบริหารงานการศึกษา)	กลาง	๑	-	๕๓๘,๒๐๐	๑๓๔,๔๐๐	๑	๑	๑	-	-	-	๑๙,๒๐๐	๑๙,๒๐๐	๑๙,๒๐๐	๖๙๑,๘๐๐	๗๑๑,๐๐๐	๗๓๐,๒๐๐	ว่างเต็ม
๗๘	เจ้าพนักงานธุรการ	ปจ./ชง	๑	-	๒๙๗,๙๐๐	๐	๑	๑	๑	-	-	-	๗,๒๐๐	๗,๔๔๐	๗,๔๔๐	๓๐๕,๑๐๐	๓๑๒,๕๔๐	๓๑๙,๙๘๐	ว่างเต็ม
พนักงานจ้าง																			
๗๙	คนงาน	(ทั่วไป)	๑	๑	๑๐๘,๐๐๐	๐	๑	๑	-	-	-	๐	๐	๐	๑๐๘,๐๐๐	๑๐๘,๐๐๐	๑๐๘,๐๐๐	(๙,๐๐๐)	
ศูนย์พัฒนาเด็กเล็ก																			
๘๐	ผู้อำนวยการศูนย์พัฒนาเด็กเล็ก		๑	-			๑	๑	๑	-	-	-							กำหนดเพิ่ม
๘๑	ครู	คศ.๒	๑	๑	๐	๐	๑	๑	๑	-	-	-	๐	๐	๐	๐	๐	๐	
๘๒	ครู	คศ. ๑/๒	๑	-	๐	๐	๑	๑	๑	-	-	-	๐	๐	๐	๐	๐	๐	ว่างเต็ม
๘๓	ผู้ดูแลเด็ก	(ทักษะ)	๑	๑	๐	๐	๑	๑	๑	-	-	-	๐	๐	๐	๐	๐	๐	
๘๔	ผู้ดูแลเด็ก	(ทักษะ)	๑	-	๐	๐	๑	๑	๑	-	-	-	๐	๐	๐	๐	๐	๐	ว่างเต็ม

ที่	ชื่อสายงาน	ระดับตำแหน่ง	จำนวนทั้งหมด	จำนวนที่มีอยู่ปัจจุบัน			อัตราตำแหน่งที่คาดว่าจะต้องใช้ในช่วงระยะ ๓ ปีข้างหน้า			อัตรากำลังคนเพิ่ม/ลด			ค่าใช้จ่ายที่เพิ่มขึ้น(๓)			ค่าใช้จ่ายรวม(๔)			หมายเหตุ
				จำนวน(คน)	เงินเดือน(๑)	เงินประจำตำแหน่ง(๒)	๒๕๖๗	๒๕๖๘	๒๕๖๙	๒๕๖๗	๒๕๖๘	๒๕๖๙	๒๕๖๗	๒๕๖๘	๒๕๖๙	๒๕๖๗	๒๕๖๘	๒๕๖๙	
	กองการประปา (๐๙)																		
	พนักงานเทศบาล																		
๘๕	ผู้อำนวยการกองการประปา(นักบริหารงานประปา)	ต้น	๑	-	๓๙๓,๖๐๐	๔๒,๐๐๐	๑	-	-	-	-	-	๑๓,๖๒๐	-	-	๔๔๙,๒๒๐	-	-	ยุบเลิก
๘๖	หัวหน้าฝ่ายการเงินและบัญชี(นักบริหารงานการคลัง)	ต้น	๑	-	๓๙๓,๖๐๐	๑๘,๐๐๐	๑	-	-	-	-	-	๑๓,๖๒๐	-	-	๔๒๕,๒๒๐	-	-	ยุบเลิก
	หน่วยตรวจสอบภายใน (๑๒)																		
๘๗	นักวิชาการตรวจสอบภายใน		๑	๑	๔๖๒,๒๔๐	๐	๑	-	-	-	-	-	๑๓,๐๘๐	๑๓,๒๐๐	๑๓,๓๒๐	๔๗๕,๓๒๐	๔๘๘,๕๒๐	๕๐๑,๘๔๐	(๓๘,๕๒๐)
(๕)	รวม		๘๗	๘๗	๒๒,๕๒๐,๒๒๐	๑,๑๖๔,๐๐๐	๘๗	๘๕	๘๕	-	-	-	๕๘๔,๖๔๐	๖๒๘,๔๘๐	๖๓๘,๔๐๐	๒๔,๖๒๖,๓๔๐	๒๔,๓๗๖,๗๔๐	๒๔,๙๐๗,๑๕๐	
(๖)	ประมาณการประโยชน์ตอบแทนอื่นไม่เกิน ๑๕ %															๓,๘๕๒,๖๑๙	๓,๖๐๘,๐๖๑	๓,๗๐๖,๖๔๗	
(๗)	รวมเป็นค่าใช้จ่ายบุคคลทั้งสิ้น															๒๘,๔๖๘,๙๕๙	๒๗,๙๘๔,๘๐๑	๒๘,๖๑๓,๗๙๗	
(๘)	คิดเป็นร้อยละ ๔๐ ของงบประมาณรายจ่ายประจำปี															๓๕.๖๓	๓๑.๑๓	๓๐.๙๔	

หมายเหตุ :

๑. งบประมาณรายจ่ายประจำปีงบประมาณ พ.ศ. ๒๕๖๗ เป็นเงิน ๗๙,๙๐๐,๐๐๐ บาท

๒. งบประมาณรายจ่ายประจำปีงบประมาณ พ.ศ. ๒๕๖๗ ประมาณการเพิ่มขึ้นร้อยละ ๕ จากรายจ่ายประจำปีงบประมาณ พ.ศ. ๒๕๖๗

เป็นเงิน ๗๙,๙๐๐,๐๐๐ บาท

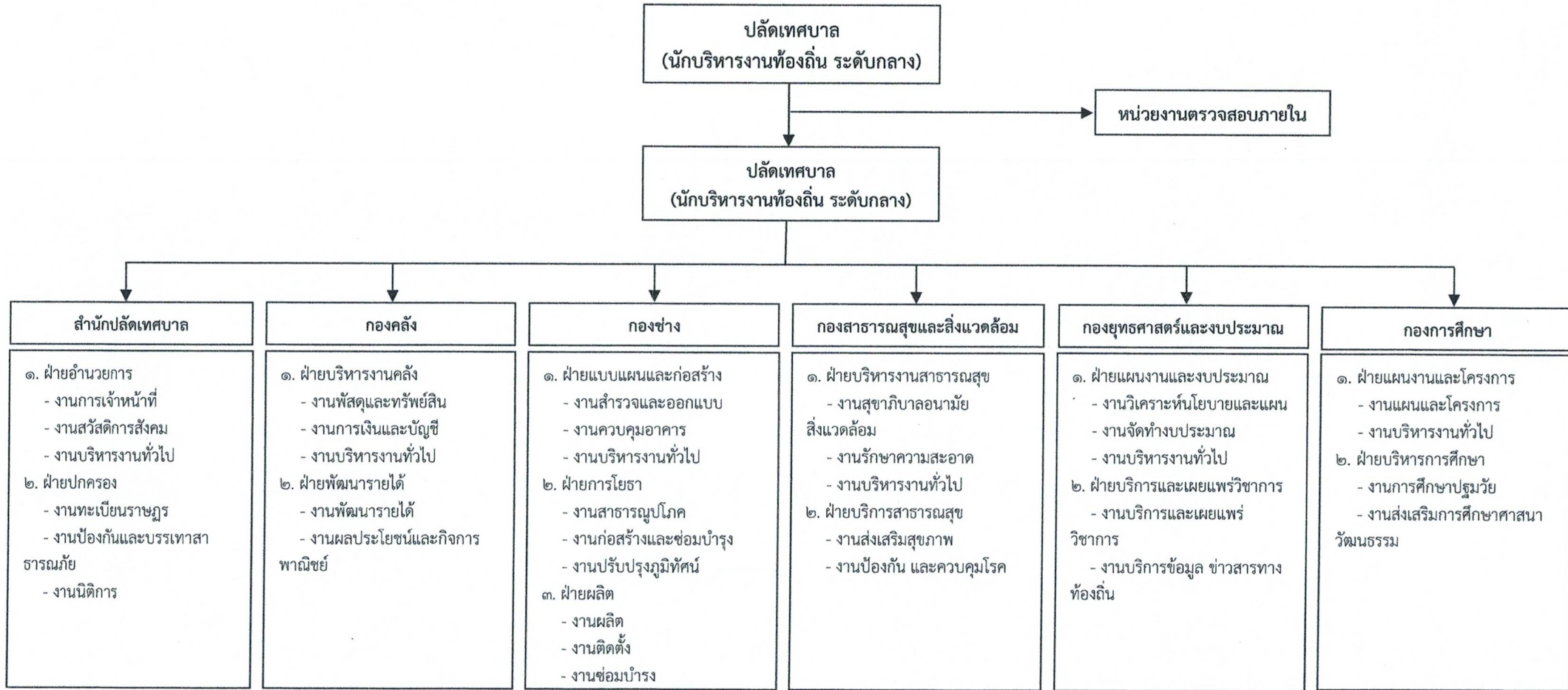
๓. งบประมาณรายจ่ายประจำปีงบประมาณ พ.ศ. ๒๕๖๘ ประมาณการเพิ่มขึ้นร้อยละ ๕ จากรายจ่ายประจำปีงบประมาณ พ.ศ. ๒๕๖๘

เป็นเงิน ๘๙,๙๐๐,๐๐๐ บาท

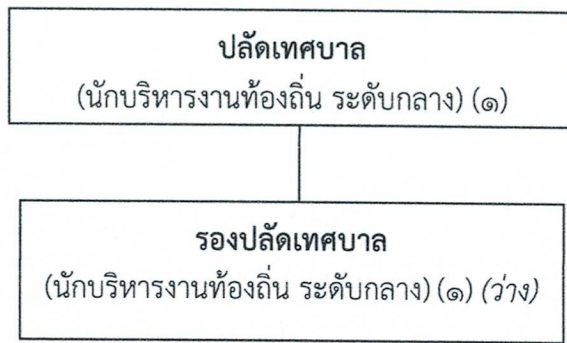
๔. งบประมาณรายจ่ายประจำปีงบประมาณ พ.ศ. ๒๕๖๙ ประมาณการเพิ่มขึ้นร้อยละ ๕ จากรายจ่ายประจำปีงบประมาณ พ.ศ. ๒๕๖๙

เป็นเงิน ๙๔,๓๙๐,๐๐๐ บาท

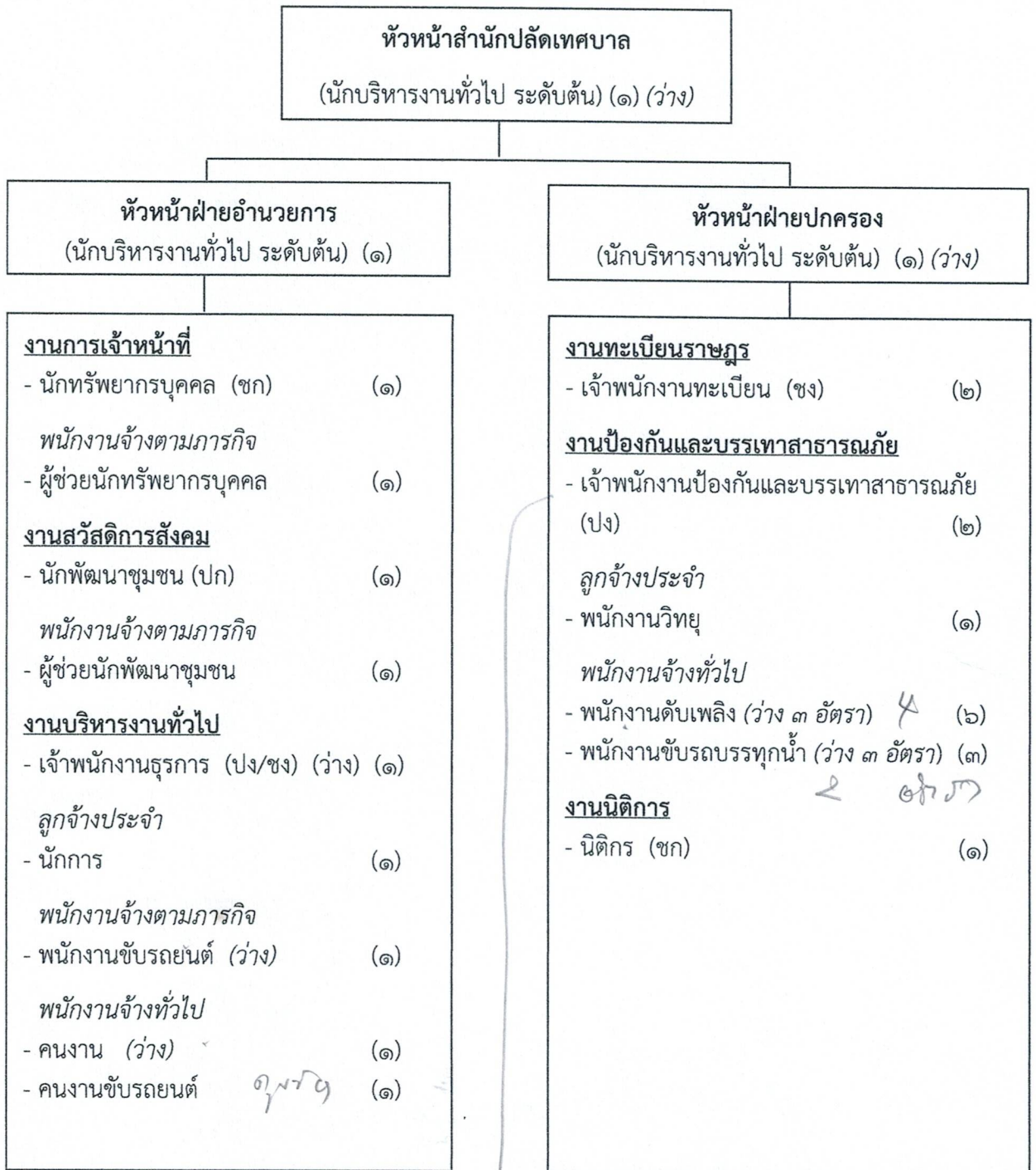
โครงสร้างอัตรากำลัง ๓ ปี ประจำปีงบประมาณ พ.ศ. ๒๕๖๗ - ๒๕๖๙ (ปรับปรุงครั้งที่ ๒)



โครงสร้างท้องถิ่น

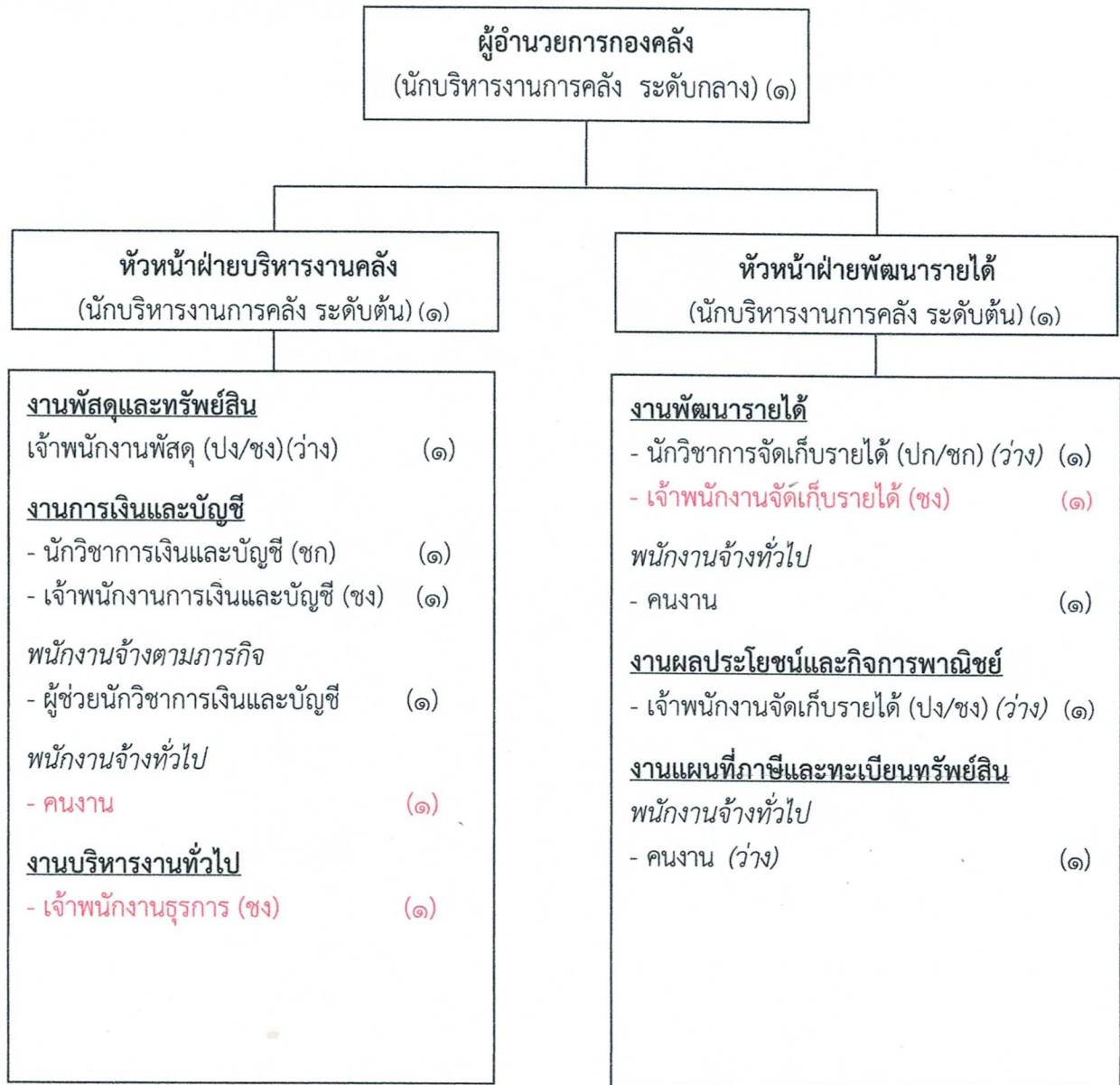


โครงสร้างสำนักปลัดเทศบาล

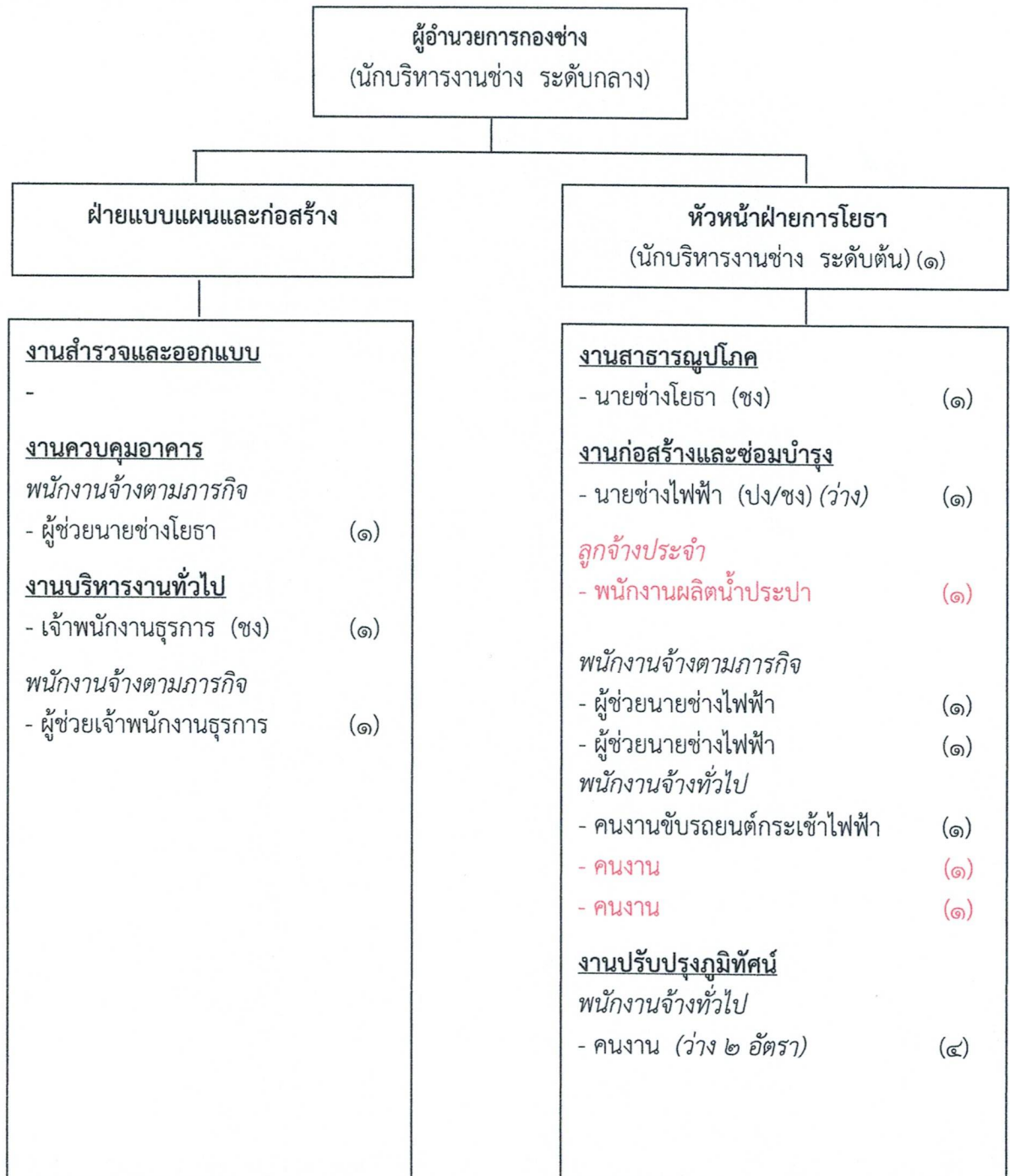


๑๖. ว่าง ๑ อัตรา

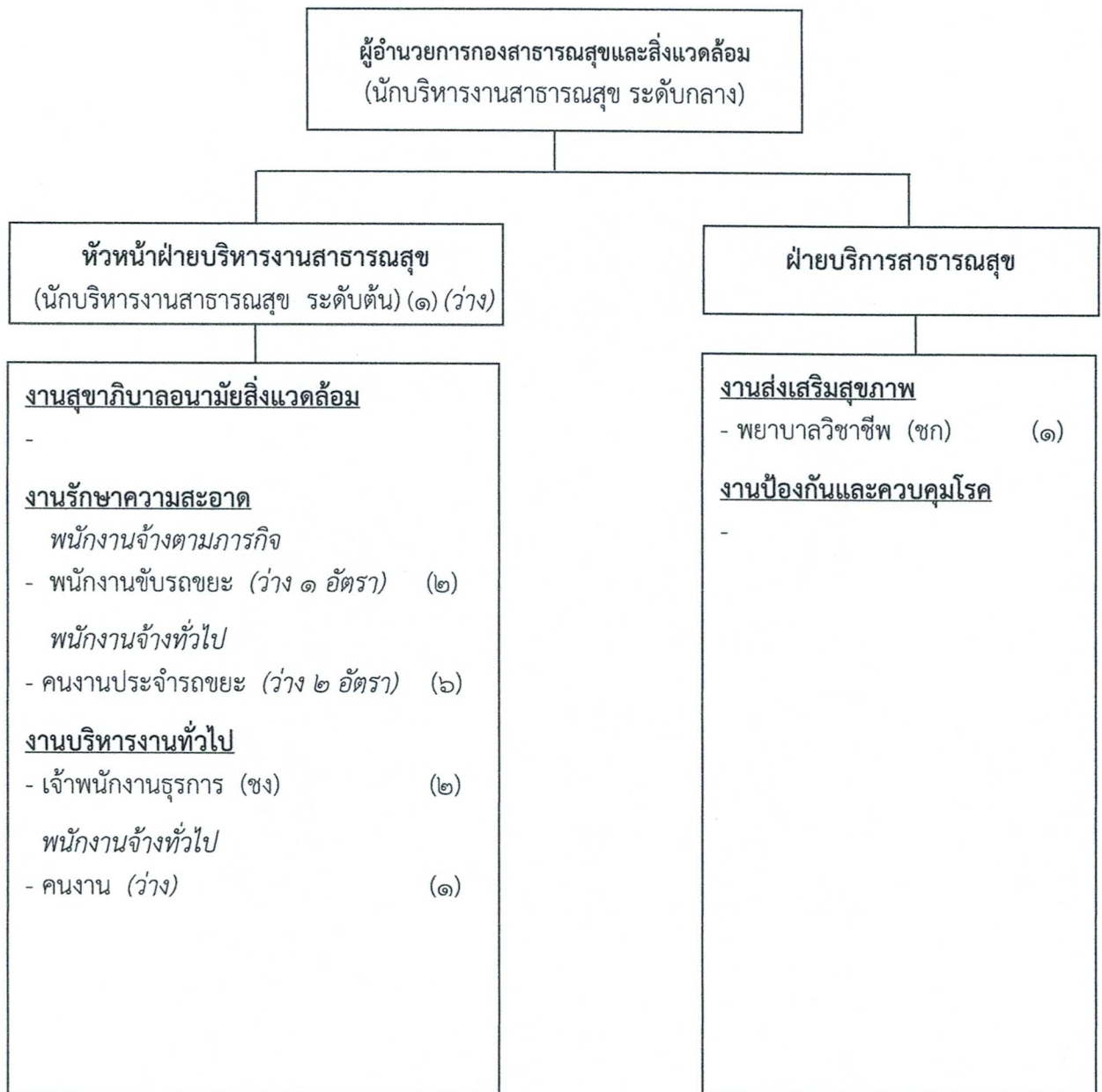
โครงสร้างของกองคลัง



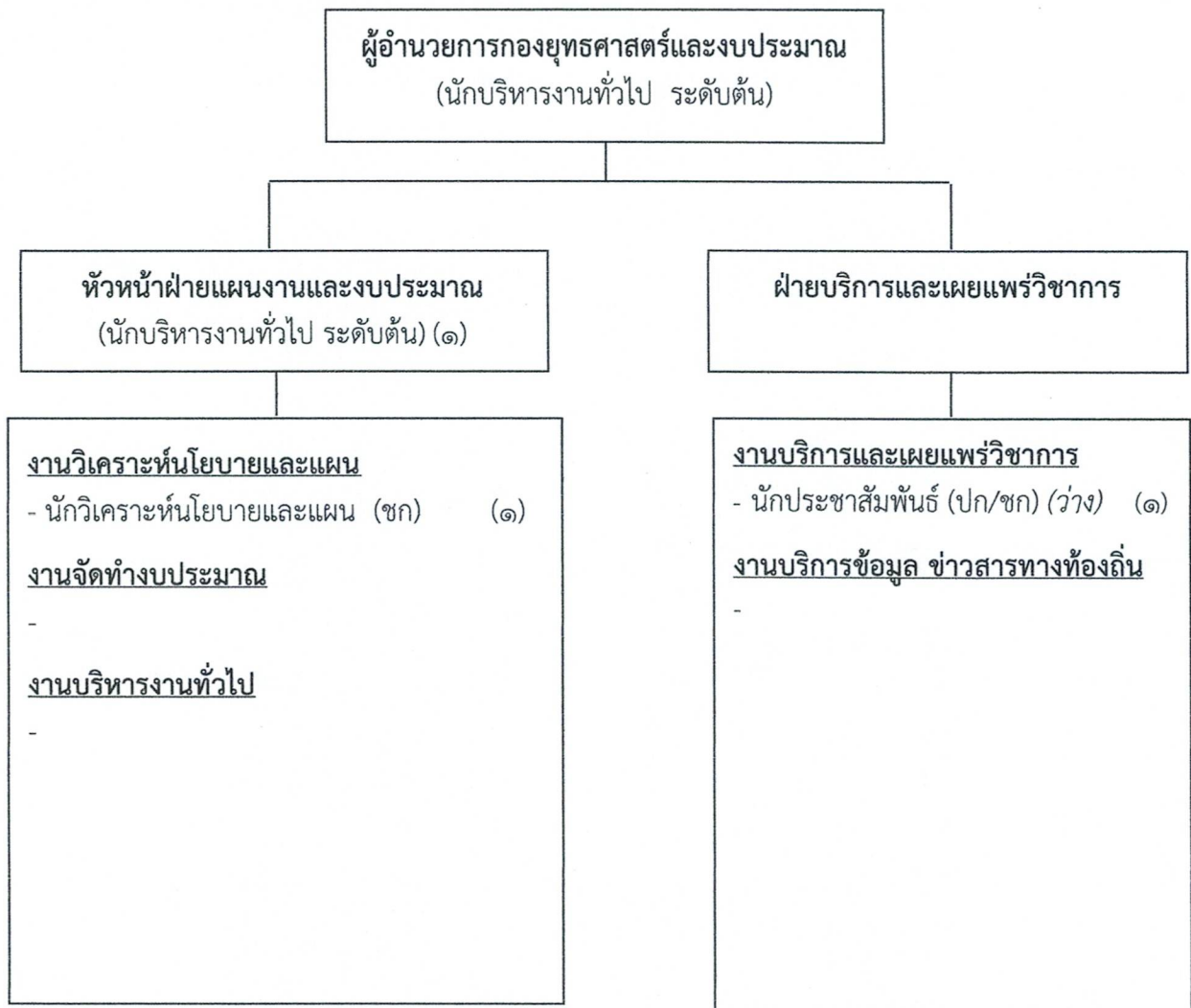
โครงสร้างของกองช่าง



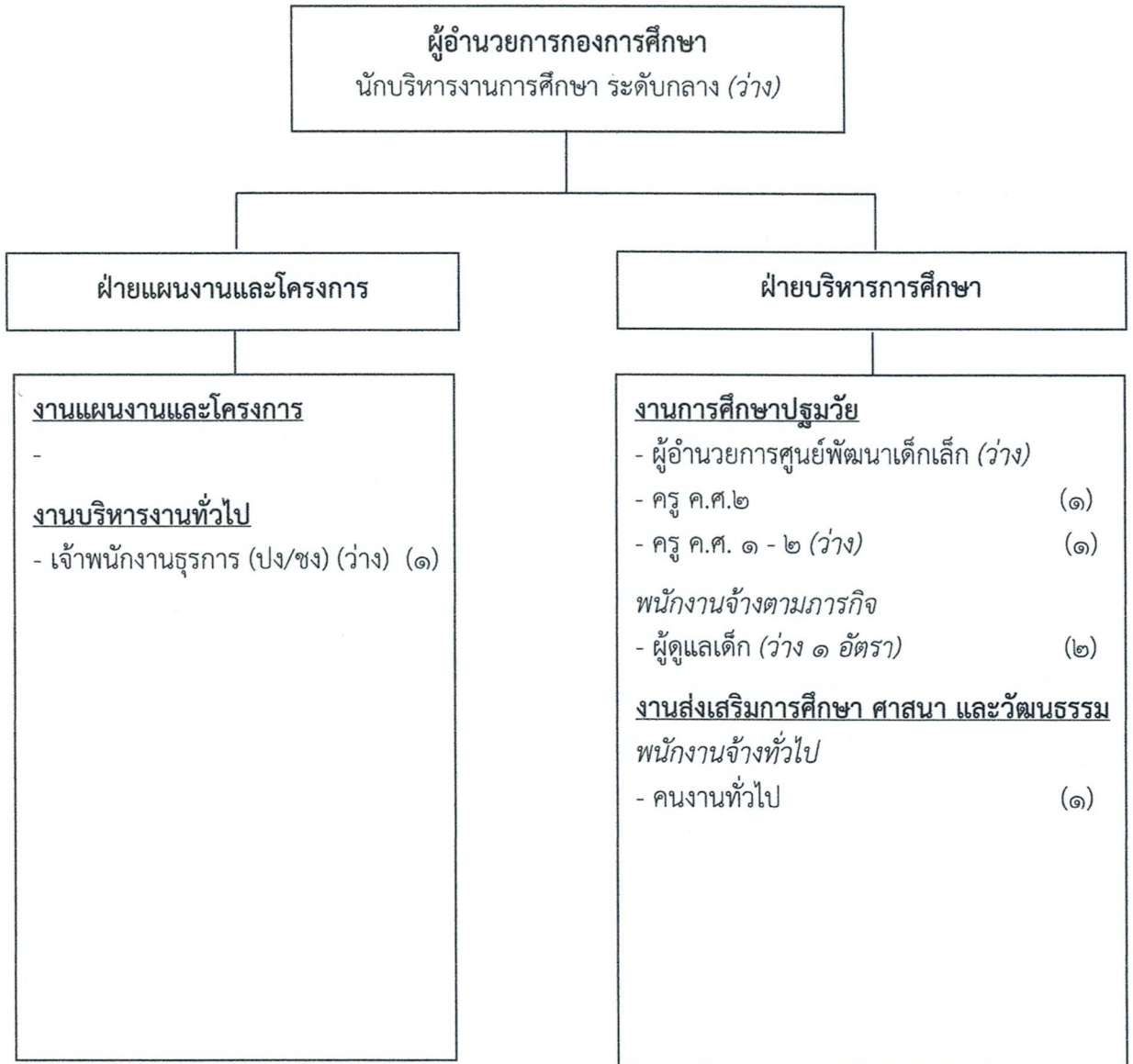
โครงสร้างของกองสาธารณสุขและสิ่งแวดล้อม



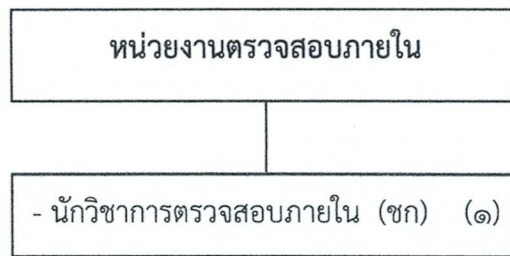
โครงสร้างของกองยุทธศาสตร์และงบประมาณ



โครงสร้างของกองการศึกษา



โครงสร้างของหน่วยงานตรวจสอบภายใน



๑๑. บัญชีแสดงจัดคนสู่ตำแหน่งและการกำหนดเลขที่ตำแหน่งในส่วนราชการ

ชื่อ-สกุล	คุณวุฒิการศึกษา	กรอบอัตรากำลังเดิม			กรอบอัตรากำลังใหม่			เงินเดือน	เงินประจำตำแหน่ง		หมายเหตุ
		เลขที่ตำแหน่ง	ตำแหน่ง	ระดับ	เลขที่ตำแหน่ง	ตำแหน่ง	ระดับ		เงินประจำตำแหน่ง	เงินค่าตอบแทน/เงินเพิ่มอื่นๆ	
นายสมศักดิ์ ต้นเจริญ	ปริญญาโท	๕๐-๒-๐๐-๑๑๐๑-๐๐๑	ปลัดเทศบาล (นักบริหารงานท้องถิ่น)	กลาง	๕๐-๒-๐๐-๑๑๐๑-๐๐๑	ปลัดเทศบาล (นักบริหารงานท้องถิ่น)	กลาง	๙๐๖,๙๖๐ (๗๕,๕๘๐*๑๒)	๘๔,๐๐๐ (๗,๐๐๐*๑๒)	๘๔,๐๐๐ (๗,๐๐๐*๑๒)	(๑,๐๗๔,๙๖๐)
		๕๐-๒-๐๐-๑๑๐๑-๐๐๒	รองปลัดเทศบาล (นักบริหารงานท้องถิ่น)	กลาง	๕๐-๒-๐๐-๑๑๐๑-๐๐๑	รองปลัดเทศบาล (นักบริหารงานท้องถิ่น)	กลาง	๕๔๘,๐๔๐ (๔๕,๖๗๐*๑๒)	๖๗,๒๐๐ (๕,๖๐๐*๑๒)	๖๗,๒๐๐ (๕,๖๐๐*๑๒)	(๖๘๒,๔๔๐) ค่ากลางเงินเดือน
สำนักงานปลัดเทศบาล (๐๑)											
		๕๐-๒-๐๑-๒๑๐๑-๐๐๑	หัวหน้าสำนักงานปลัดเทศบาล (นักบริหารงานทั่วไป)	ต้น	๕๐-๒-๐๐-๒๑๐๑-๐๐๑	หัวหน้าสำนักงานปลัดเทศบาล (นักบริหารงานทั่วไป)	ต้น	๓๙๓,๖๐๐ (๓๒,๘๐๐*๑๒)	๔๒,๐๐๐ (๓,๕๐๐*๑๒)	-	(๔๓๕,๖๐๐) ค่ากลางเงินเดือน
นางสาวณรินทร์ธร ยินดี	ปริญญาโท	๕๐-๒-๐๑-๒๑๐๑-๐๐๒	หัวหน้าฝ่ายอำนวยการ (นักบริหารงานทั่วไป)	ต้น	๕๐-๒-๐๐-๒๑๐๑-๐๐๒	หัวหน้าฝ่ายอำนวยการ (นักบริหารงานทั่วไป)	ต้น	๔๘๓,๑๒๐ (๔๐,๒๖๐*๑๒)	๑๘,๐๐๐ (๑,๕๐๐*๑๒)	-	(๕๐๑,๑๒๐)
		๕๐-๒-๐๑-๒๑๐๑-๐๐๓	หัวหน้าฝ่ายปกครอง (นักบริหารงานทั่วไป)	ต้น	๕๐-๒-๐๐-๒๑๐๑-๐๐๓	หัวหน้าฝ่ายปกครอง (นักบริหารงานทั่วไป)	ต้น	๓๙๓,๖๐๐ (๓๒,๘๐๐*๑๒)	๑๘,๐๐๐ (๑,๕๐๐*๑๒)	-	(๓๙๕,๔๐๐) ค่ากลางเงินเดือน
นางราชวรี อนุกุล	ปริญญาโท	๕๐-๒-๐๑-๓๑๐๒-๐๐๑	นักทรัพยากรบุคคล	ชก	๕๐-๒-๐๑-๓๑๐๒-๐๐๑	นักทรัพยากรบุคคล	ชก	๔๔๒,๓๒๐ (๓๖,๘๖๐*๑๒)	-	-	๔๔๒,๓๒๐
นางสาวพิมพ์ดี กิจพิทยาทฤ์	ปริญญาตรี	๕๐-๒-๐๑-๓๑๐๕-๐๐๑	นิติกร	ปก	๕๐-๒-๐๑-๓๑๐๕-๐๐๑	นิติกร	ชก	๓๐๕,๖๔๐ (๒๕,๔๗๐*๑๒)	-	-	๓๐๕,๖๔๐
นางสาวณัฐรญา แสนสม	ปริญญาตรี	๕๐-๒-๐๑-๓๑๐๑-๐๐๑	นักพัฒนาชุมชน	ปก	๕๐-๒-๐๑-๓๑๐๑-๐๐๑	นักพัฒนาชุมชน	ปก	๒๘๙,๐๘๐ (๒๔,๐๙๐*๑๒)	-	-	๒๘๙,๐๘๐
		๕๐-๒-๐๑-๔๑๐๑-๐๐๑	เจ้าพนักงานธุรการ	ปง/ชง	๕๐-๒-๐๑-๔๑๐๑-๐๐๑	เจ้าพนักงานธุรการ	ชง	๒๘๗,๙๐๐ (๒๔,๘๒๕*๑๒)	-	-	๒๘๗,๙๐๐
นางสาวอรอุมา เครีาเครีอ	ปริญญาตรี	๕๐-๒-๐๑-๔๑๐๒-๐๐๑	เจ้าพนักงานทะเบียน	ชง	๕๐-๒-๐๑-๔๑๐๒-๐๐๑	เจ้าพนักงานทะเบียน	ชง	๓๖๙,๒๔๐ (๓๐,๗๗๐*๑๒)	-	-	๓๖๙,๒๔๐
นางสาวปัญญารัตน์ พวงผิว	ปริญญาโท	๕๐-๒-๐๑-๔๑๐๒-๐๐๒	เจ้าพนักงานทะเบียน	ชง	๕๐-๒-๐๑-๔๑๐๒-๐๐๒	เจ้าพนักงานทะเบียน	ชง	๓๘๑,๑๒๐ (๓๑,๗๖๐*๑๒)	-	-	๓๘๑,๑๒๐
นายขจรศักดิ์ พวงแก้ว	มัธยมศึกษา ตอนปลาย	๕๐-๒-๐๑-๔๘๐๕-๐๐๑	เจ้าพนักงานป้องกันฯ	ปง	๕๐-๒-๐๑-๔๘๐๕-๐๐๑	เจ้าพนักงานป้องกันฯ	ปง	๒๖๐,๔๐๐ (๒๑,๗๐๐*๑๒)	-	-	๒๖๐,๔๐๐
พันจ่าเอกศุภสิทธิ์ อุดถา	ปริญญาตรี	๕๐-๒-๐๑-๔๘๐๕-๐๐๒	เจ้าพนักงานป้องกันฯ	ปง	๕๐-๒-๐๑-๔๘๐๕-๐๐๒	เจ้าพนักงานป้องกันฯ	ปง	๒๔๔,๓๒๐ (๒๐,๓๖๐*๑๒)	-	-	๒๔๔,๓๒๐
นางสุภา ดอนจิวไทร	ประกาศนียบัตร วิชาชีพเทคนิค	-	นักการ	-	-	นักการ	-	๒๖๗,๔๘๐ (๒๒,๒๙๐*๑๒)	-	-	๒๖๗,๔๘๐

ชื่อ-สกุล	คุณวุฒิ การศึกษา	กรอบอัตรากำลังเดิม			กรอบอัตรากำลังใหม่			เงินเดือน	เงินประจำตำแหน่ง		หมายเหตุ
		เลขที่ตำแหน่ง	ตำแหน่ง	ระดับ	เลขที่ตำแหน่ง	ตำแหน่ง	ระดับ		เงินประจำ ตำแหน่ง	เงินค่าตอบแทน/ เงินเพิ่มอื่นๆ	
นางวิโรจน์ หอมระรื่น	มัธยมศึกษา ตอนปลาย	-	พนักงานวิทยุ	-	-	พนักงานวิทยุ	-	๒๘๐,๐๘๐ (๒๓,๓๔๐*๑๒)	-	-	๒๘๐,๐๘๐
นางสาวณัฐธญา ใจบุญ	ปริญญาตรี	-	ผู้ช่วยนักทรัพยากร บุคคล (คุณวุฒิ)	-	-	ผู้ช่วยนักทรัพยากร บุคคล (คุณวุฒิ)	-	๒๗๔,๕๖๐ (๒๒,๘๘๐*๑๒)	-	-	๒๗๔,๕๖๐
นางปราชาติ กาญจนะโรจน์	ปริญญาตรี	-	ผู้ช่วยนักพัฒนาชุมชน (คุณวุฒิ)	-	-	ผู้ช่วยนักพัฒนาชุมชน (คุณวุฒิ)	-	๒๖๙,๐๔๐ (๒๒,๔๒๐*๑๒)	-	-	๒๖๙,๐๔๐
		-	พนักงานขับรถยนต์ (ทักษะ)	-	-	พนักงานขับรถยนต์ (ทักษะ)	-	๑๑๒,๘๐๐ (๙,๔๐๐*๑๒)	-	-	๑๑๒,๘๐๐
นางสาวจันทรพิมพ์ บุตรรัตน์	ปริญญาตรี	-	คนงานขับรถยนต์ (ทั่วไป)	-	-	คนงานขับรถยนต์ (ทั่วไป)	-	๑๐๘,๐๐๐ (๙,๐๐๐*๑๒)	-	-	๑๐๘,๐๐๐
		-	คนงาน (ทั่วไป)	-	-	คนงาน (ทั่วไป)	-	๑๐๘,๐๐๐ (๙,๐๐๐*๑๒)	-	-	๑๐๘,๐๐๐
นายจตุรงค์ พุทธธรรยา	ประกาศนียบัตร วิชาชีพชั้นสูง	-	พนักงานดับเพลิง (ทั่วไป)	-	-	พนักงานดับเพลิง (ทั่วไป)	-	๑๐๘,๐๐๐ (๙,๐๐๐*๑๒)	-	-	๑๐๘,๐๐๐
นายชัยรัตน์ เหมือนเผ่าพงษ์	ประถมศึกษา	-	พนักงานดับเพลิง (ทั่วไป)	-	-	พนักงานดับเพลิง (ทั่วไป)	-	๑๐๘,๐๐๐ (๙,๐๐๐*๑๒)	-	-	๑๐๘,๐๐๐
นายวิทยากร บ่อคำ	มัธยมศึกษา ตอนปลาย	-	พนักงานดับเพลิง (ทั่วไป)	-	-	พนักงานดับเพลิง (ทั่วไป)	-	๑๐๘,๐๐๐ (๙,๐๐๐*๑๒)	-	-	๑๐๘,๐๐๐
		-	พนักงานขับรถบรรทุกน้ำ (ทั่วไป)	-	-	พนักงานขับรถบรรทุกน้ำ (ทั่วไป)	-	๑๐๘,๐๐๐ (๙,๐๐๐*๑๒)	-	-	๑๐๘,๐๐๐
		-	พนักงานขับรถบรรทุกน้ำ (ทั่วไป)	-	-	พนักงานขับรถบรรทุกน้ำ (ทั่วไป)	-	๑๐๘,๐๐๐ (๙,๐๐๐*๑๒)	-	-	๑๐๘,๐๐๐
		-	พนักงานขับรถบรรทุกน้ำ (ทั่วไป)	-	-	พนักงานขับรถบรรทุกน้ำ (ทั่วไป)	-	๑๐๘,๐๐๐ (๙,๐๐๐*๑๒)	-	-	๑๐๘,๐๐๐
กองคลัง (๐๔)											
นางสาวสุภาพร กันเกล้า	ปริญญาโท	๕๐-๒-๐๔-๒๑๐๒-๐๐๑	ผู้อำนวยการกองคลัง (นักบริหารงานการคลัง)	กลาง	๕๐-๒-๐๔-๒๑๐๒-๐๐๑	ผู้อำนวยการกองคลัง (นักบริหารงานการคลัง)	กลาง	๕๗๕,๕๒๐ (๔๗,๙๖๐*๑๒)	๖๗,๒๐๐ (๕,๖๐๐*๑๒)	๖๗,๒๐๐ (๕,๖๐๐*๑๒)	๗๐๙,๙๒๐
นางนันท์ณภัฏ เอมทอง	ปริญญาตรี	๕๐-๒-๐๔-๒๑๐๒-๐๐๒	หัวหน้าฝ่ายบริหารงานคลัง (นักบริหารงานการคลัง)	ต้น	๕๐-๒-๐๔-๒๑๐๒-๐๐๒	หัวหน้าฝ่ายบริหารงานคลัง (นักบริหารงานการคลัง)	ต้น	๔๐๒,๗๒๐ (๓๓,๕๖๐*๑๒)	๑๘,๐๐๐ (๑,๕๐๐*๑๒)	-	๔๒๐,๗๒๐
นางสาวนงนุช เทียงตรง	ปริญญาตรี	๕๐-๒-๐๔-๒๑๐๒-๐๐๓	หัวหน้าฝ่ายพัฒนารายได้ (นักบริหารงานการคลัง)	ต้น	๕๐-๒-๐๔-๒๑๐๒-๐๐๓	หัวหน้าฝ่ายพัฒนารายได้ (นักบริหารงานการคลัง)	ต้น	๔๖๒,๒๔๐ (๓๘,๕๒๐*๑๒)	๑๘,๐๐๐ (๑,๕๐๐*๑๒)	-	๔๘๐,๒๔๐

ชื่อ-สกุล	คุณวุฒิ การศึกษา	กรอบอัตรากำลังเดิม			กรอบอัตรากำลังใหม่			เงินเดือน	เงินประจำตำแหน่ง		หมายเหตุ
		เลขที่ตำแหน่ง	ตำแหน่ง	ระดับ	เลขที่ตำแหน่ง	ตำแหน่ง	ระดับ		เงินประจำ ตำแหน่ง	เงินค่าตอบแทน/ เงินเพิ่มอื่นๆ	
นางกัญญาดา อุดมพนคุณ	ปริญญาโท	๕๐-๒-๐๔-๓๒๐๑-๐๐๑	นักวิชาการเงินและ บัญชี	ชก	๕๐-๒-๐๔-๓๒๐๑-๐๐๑	นักวิชาการเงินและ บัญชี	ชก	๔๖๒,๒๔๐ (๓๘,๕๒๐*๑๒)	-	-	๔๖๒,๒๔๐
		๕๐-๒-๐๔-๓๒๐๓-๐๐๑	นักวิชาการจัดเก็บ รายได้	ปก/ชก	๕๐-๒-๐๔-๓๒๐๓-๐๐๑	นักวิชาการจัดเก็บ รายได้	ปก/ชก	๓๕๕,๓๒๐ (๒๙,๖๑๐*๑๒)	-	-	๓๕๕,๓๒๐
		๕๐-๒-๐๔-๔๒๐๓-๐๐๑	เจ้าพนักงานพัสดุ	ปง/ชง	๕๐-๒-๐๔-๔๒๐๓-๐๐๑	เจ้าพนักงานพัสดุ	ปง/ชง	๒๙๗,๙๐๐ (๒๔,๘๒๕*๑๒)	-	-	๒๙๗,๙๐๐
		๕๐-๒-๐๔-๔๒๐๔-๐๐๑	เจ้าพนักงานจัดเก็บ รายได้	ปง/ชง	๕๐-๒-๐๔-๔๒๐๔-๐๐๑	เจ้าพนักงานจัดเก็บ รายได้	ปง/ชง	๒๙๗,๙๐๐ (๒๔,๘๒๕*๑๒)	-	-	๒๙๗,๙๐๐
นางสาวรณวรรณ วัฒนา	ปริญญาตรี	๕๐-๒-๐๔-๔๒๑๐-๐๐๑	เจ้าพนักงานการเงิน และบัญชี	ชง	๕๐-๒-๐๔-๔๒๑๐-๐๐๑	เจ้าพนักงานการเงิน และบัญชี	ชง	๓๘๗,๒๔๐ (๓๒,๒๗๐*๑๒)	-	-	๓๘๗,๒๔๐
นางจันจิรา วอนเพียร	ประกาศนียบัตร วิชาชีพชั้นสูง	๕๐-๒-๐๔-๔๒๐๔-๐๐๒	เจ้าพนักงานจัดเก็บ รายได้	ชง	๕๐-๒-๐๔-๔๒๐๔-๐๐๒	เจ้าพนักงานจัดเก็บ รายได้	ชง	๓๖๙,๒๔๐ (๓๐,๗๗๐*๑๒)	-	-	๓๖๙,๒๔๐
นางสาวนันทิยา บุตรดี	ปริญญาตรี	๕๐-๒-๐๔-๔๑๐๑-๐๐๒	เจ้าพนักงานธุรการ	ชง	๕๐-๒-๐๔-๔๑๐๑-๐๐๒	เจ้าพนักงานธุรการ	ชง	๓๕๗,๗๒๐ (๒๙,๘๑๐*๑๒)	-	-	๓๕๗,๗๒๐
นางสาวสุชฌาย์ จันทยวง	ปริญญาตรี	-	ผู้ช่วยนักวิชาการเงิน และบัญชี (คุณวุฒิ)	-	-	ผู้ช่วยนักวิชาการเงิน และบัญชี (คุณวุฒิ)	-	๒๑๐,๙๖๐ (๑๗,๕๘๐*๑๒)	-	-	๒๑๐,๙๖๐
นายปัญญาศักดิ์ พิทักษ์ธนสิริ	ประกาศนียบัตร วิชาชีพชั้นสูง	-	คนงาน (ทั่วไป)	-	-	คนงาน (ทั่วไป)	-	๑๐๘,๐๐๐ (๙,๐๐๐*๑๒)	-	-	๑๐๘,๐๐๐
นางสาวรุ่งนภา วงศ์ประเสริฐ	ปริญญาตรี	-	คนงาน (ทั่วไป)	-	-	คนงาน (ทั่วไป)	-	๑๐๘,๐๐๐ (๙,๐๐๐*๑๒)	-	-	๑๐๘,๐๐๐
		-	คนงาน (ทั่วไป)	-	-	คนงาน (ทั่วไป)	-	๑๐๘,๐๐๐ (๙,๐๐๐*๑๒)	-	-	๑๐๘,๐๐๐
กองช่าง (๐๕)											
นายกำธร จตุรพัฒน์	ปริญญาโท	๕๐-๒-๐๕-๒๑๐๓-๐๐๑	ผู้อำนวยการกองช่าง (นักบริหารงานช่าง)	กลาง	๕๐-๒-๐๕-๒๑๐๓-๐๐๑	ผู้อำนวยการกองช่าง (นักบริหารงานช่าง)	กลาง	๔๙๕,๐๐๐ (๔๑,๒๕๐*๑๒)	๖๗,๒๐๐ (๕,๖๐๐*๑๒)	๖๗,๒๐๐ (๕,๖๐๐*๑๒)	๖๒๙,๔๐๐
		๕๐-๒-๐๕-๒๑๐๓-๐๐๒	หัวหน้าฝ่ายการโยธา (นักบริหารงานช่าง)	ต้น	๕๐-๒-๐๕-๒๑๐๓-๐๐๒	หัวหน้าฝ่ายการโยธา (นักบริหารงานช่าง)	ต้น	๓๙๓,๖๐๐ (๓๒,๘๐๐*๑๒)	๑๘,๐๐๐ (๑,๕๐๐*๑๒)	-	๔๑๑,๖๐๐
นายกฤษณ์ เงินจินตมณี	ประกาศนียบัตร วิชาชีพชั้นสูง	๕๐-๒-๐๕-๔๑๐๑-๐๐๔	เจ้าพนักงานธุรการ	ชง	๕๐-๒-๐๕-๔๑๐๑-๐๐๔	เจ้าพนักงานธุรการ	ชง	๓๒๔,๓๖๐ (๒๗,๙๖๐*๑๒)	-	-	๓๒๔,๕๒๐
นายไพบุลย์ จีจเจริญ	ปริญญาตรี	๕๐-๒-๐๕-๔๗๐๑-๐๐๑	นายช่างโยธา	ชง	๕๐-๒-๐๕-๔๗๐๑-๐๐๑	นายช่างโยธา	ชง	๓๖๙,๒๔๐ (๓๐,๗๗๐*๑๒)	-	-	๓๖๙,๒๔๐

ชื่อ-สกุล	คุณวุฒิ การศึกษา	กรอบอัตรากำลังเดิม			กรอบอัตรากำลังใหม่			เงินเดือน	เงินประจำตำแหน่ง		หมายเหตุ
		เลขที่ตำแหน่ง	ตำแหน่ง	ระดับ	เลขที่ตำแหน่ง	ตำแหน่ง	ระดับ		เงินประจำ ตำแหน่ง	เงินค่าตอบแทน/ เงินเพิ่มอื่นๆ	
		๕๐-๒-๐๕-๔๗๐๖-๐๐๑	นายช่างไฟฟ้า	ปจ/ชง	๕๐-๒-๐๕-๔๗๐๖-๐๐๑	นายช่างไฟฟ้า	ปจ/ชง	๒๙๗,๙๐๐ (๒๔,๘๒๕*๑๒)	-	-	๒๙๗,๙๐๐
นายประทุม สีโนทก	มัธยมศึกษา ตอนต้น	-	พนักงานผลิตน้ำประปา	-	-	พนักงานผลิตน้ำประปา	-	๒๖๗,๔๘๐ (๒๒,๒๙๐*๑๒)	-	-	๒๖๗,๔๘๐
นายจรรยา แซ่เอี้ยะ	ปริญญาตรี	-	ผู้ช่วยนายช่างไฟฟ้า (คุณวุฒิ)	-	-	ผู้ช่วยนายช่างไฟฟ้า (คุณวุฒิ)	-	๑๖๒,๘๔๐ (๑๓,๕๗๐*๑๒)	-	-	๑๖๒,๘๔๐
นายคมสัน เปลาเล	ประกาศนียบัตร บัตรวิชาชีพ	-	ผู้ช่วยนายช่างไฟฟ้า (คุณวุฒิ)	-	-	ผู้ช่วยนายช่างไฟฟ้า (คุณวุฒิ)	-	๑๕๙,๑๒๐ (๑๓,๒๖๐*๑๒)	-	-	๑๕๙,๑๒๐
นางสาวสิริรัตน์ ทับเนมร	ปริญญาตรี	-	ผู้ช่วยเจ้าพนักงาน ธุรการ (คุณวุฒิ)	-	-	ผู้ช่วยเจ้าพนักงาน ธุรการ (คุณวุฒิ)	-	๑๓๘,๒๔๐ (๑๑,๕๒๐*๑๒)	-	-	๑๓๘,๒๔๐
นางสาวกิตติยา อินหนองตามสาม	ประกาศนียบัตร วิชาชีพชั้นสูง	-	ผู้ช่วยนายช่างโยธา (คุณวุฒิ)	-	-	ผู้ช่วยนายช่างโยธา (คุณวุฒิ)	-	๑๓๘,๒๔๐ (๑๑,๕๒๐*๑๒)	-	-	๑๓๘,๒๔๐
นางมีนา ทองแถบ	ประถมศึกษา	-	คนงาน (ทั่วไป)	-	-	คนงาน (ทั่วไป)	-	๑๐๘,๐๐๐ (๙,๐๐๐*๑๒)	-	-	๑๐๘,๐๐๐
นางสาวปรารณา วันกุมภาพันธ์	มัธยมศึกษา ตอนปลาย	-	คนงาน (ทั่วไป)	-	-	คนงาน (ทั่วไป)	-	๑๐๘,๐๐๐ (๙,๐๐๐*๑๒)	-	-	๑๐๘,๐๐๐
		-	คนงาน (ทั่วไป)	-	-	คนงาน (ทั่วไป)	-	๑๐๘,๐๐๐ (๙,๐๐๐*๑๒)	-	-	๑๐๘,๐๐๐
		-	คนงาน (ทั่วไป)	-	-	คนงาน (ทั่วไป)	-	๑๐๘,๐๐๐ (๙,๐๐๐*๑๒)	-	-	๑๐๘,๐๐๐
นายพิเชษฐ อินทร์หนองตาสาม	ประถมศึกษา	-	คนงานช่างรถกระเช้า ไฟฟ้า (ทั่วไป)	-	-	คนงานช่างรถกระเช้า ไฟฟ้า (ทั่วไป)	-	๑๐๘,๐๐๐ (๙,๐๐๐*๑๒)	-	-	๑๐๘,๐๐๐
นายมานะ แซ่ลิ้ม	ประถมศึกษา	-	คนงาน (ทั่วไป)	-	-	คนงาน (ทั่วไป)	-	๑๐๘,๐๐๐ (๙,๐๐๐*๑๒)	-	-	๑๐๘,๐๐๐
นายวิมล บัวคำ	ประถมศึกษา	-	คนงาน (ทั่วไป)	-	-	คนงาน (ทั่วไป)	-	๑๐๘,๐๐๐ (๙,๐๐๐*๑๒)	-	-	๑๐๘,๐๐๐
กองสาธารณสุขและสิ่งแวดล้อม (๐๖)											
นายนิกร ศรีพุทธโธ	ปริญญาโท	๕๐-๒-๐๖-๒๑๐๔-๐๐๑	ผู้อำนวยการกองสาธารณสุขฯ (นักบริหารงานสาธารณสุขฯ)	กลาง	๕๐-๒-๐๖-๒๑๐๔-๐๐๑	ผู้อำนวยการกองสาธารณสุขฯ (นักบริหารงานสาธารณสุขฯ)	กลาง	๗๓๗,๕๒๐ (๖๑,๔๖๐*๑๒)	๖๗,๒๐๐ (๕,๖๐๐*๑๒)	๖๗,๒๐๐ (๕,๖๐๐*๑๒)	๘๗๑,๙๒๐
		๕๐-๒-๐๖-๒๑๐๔-๐๐๒	หัวหน้าฝ่ายบริหารงานสาธารณสุข (นักบริหารงานสาธารณสุขฯ)	ต้น	๕๐-๒-๐๖-๒๑๐๔-๐๐๒	หัวหน้าฝ่ายบริหารงานสาธารณสุข (นักบริหารงานสาธารณสุขฯ)	ต้น	๓๙๓,๖๐๐ (๓๒,๘๐๐*๑๒)	๑๘,๐๐๐ (๑,๕๐๐*๑๒)	-	๔๑๑,๖๐๐

ชื่อ-สกุล	คุณวุฒิการศึกษา	กรอบอัตรากำลังเดิม			กรอบอัตรากำลังใหม่			เงินเดือน	เงินประจำตำแหน่ง		หมายเหตุ
		เลขที่ตำแหน่ง	ตำแหน่ง	ระดับ	เลขที่ตำแหน่ง	ตำแหน่ง	ระดับ		เงินประจำตำแหน่ง	เงินค่าตอบแทน/เงินเพิ่มอื่นๆ	
นาวาตรีหญิงปรียาภรณ์ ประเสริฐโคประชา	ปริญญาตรี	๕๐-๒-๐๖-๓๖๐๒-๐๐๑	พยาบาลวิชาชีพ	ชก	๕๐-๒-๐๖-๓๖๐๒-๐๐๑	พยาบาลวิชาชีพ	ชก	๕๕๗,๘๘๐ (๔๖,๔๙๐*๑๒)	๔๒,๐๐๐ (๓,๕๐๐*๑๒)	-	๕๙๙,๘๘๐
นางสาวชรินทร์ทิพย์ น้อยเจริญ	ปริญญาตรี	๕๐-๒-๐๖-๔๑๐๑-๐๐๕	เจ้าพนักงานธุรการ	ชง	๕๐-๒-๐๖-๔๑๐๑-๐๐๕	เจ้าพนักงานธุรการ	ชง	๓๖๓,๔๘๐ (๓๐,๒๙๐*๑๒)	-	-	๓๖๓,๔๘๐
นางสาวสุภาพร พู่ป้อง	ปริญญาตรี	๕๐-๒-๐๖-๔๑๐๑-๐๐๖	เจ้าพนักงานธุรการ	ชง	๕๐-๒-๐๖-๔๑๐๑-๐๐๖	เจ้าพนักงานธุรการ	ชง	๒๖๙,๘๘๐ (๒๒,๔๙๐*๑๒)	-	-	๒๖๙,๘๘๐
นายพิมพา ปานมา	ประถมศึกษา	-	พนักงานขับรถขยะ (ทักษะ)	-	-	พนักงานขับรถขยะ (ทักษะ)	-	๑๓๖,๒๐๐ (๑๑,๓๕๐*๑๒)	-	-	๑๓๖,๒๐๐
		-	พนักงานขับรถขยะ (ทักษะ)	-	-	พนักงานขับรถขยะ (ทักษะ)	-	๑๑๒,๘๐๐ (๙,๔๐๐*๑๒)	-	-	๑๑๒,๘๐๐
		-	คนงาน (ทั่วไป)	-	-	คนงาน (ทั่วไป)	-	๑๐๘,๐๐๐ (๙,๐๐๐*๑๒)	-	-	๑๐๘,๐๐๐
นายสมยศ ขวนอยู่	ประถมศึกษา	-	คนงานประจำรถขยะ (ทั่วไป)	-	-	คนงานประจำรถขยะ (ทั่วไป)	-	๑๐๘,๐๐๐ (๙,๐๐๐*๑๒)	-	-	๑๐๘,๐๐๐
นายรังสรรค์ นิมอัม	ประถมศึกษา	-	คนงานประจำรถขยะ (ทั่วไป)	-	-	คนงานประจำรถขยะ (ทั่วไป)	-	๑๐๘,๐๐๐ (๙,๐๐๐*๑๒)	-	-	๑๐๘,๐๐๐
นายเฉลิมศักดิ์ สายหมี่	ประถมศึกษา	-	คนงานประจำรถขยะ (ทั่วไป)	-	-	คนงานประจำรถขยะ (ทั่วไป)	-	๑๐๘,๐๐๐ (๙,๐๐๐*๑๒)	-	-	๑๐๘,๐๐๐
นายธนสิทธิ์ นิมอัม	ประกาศนียบัตรวิชาชีพ	-	คนงานประจำรถขยะ (ทั่วไป)	-	-	คนงานประจำรถขยะ (ทั่วไป)	-	๑๐๘,๐๐๐ (๙,๐๐๐*๑๒)	-	-	๑๐๘,๐๐๐
		-	คนงานประจำรถขยะ (ทั่วไป)	-	-	คนงานประจำรถขยะ (ทั่วไป)	-	๑๐๘,๐๐๐ (๙,๐๐๐*๑๒)	-	-	๑๐๘,๐๐๐
		-	คนงานประจำรถขยะ (ทั่วไป)	-	-	คนงานประจำรถขยะ (ทั่วไป)	-	๑๐๘,๐๐๐ (๙,๐๐๐*๑๒)	-	-	๑๐๘,๐๐๐
กองยุทธศาสตร์และงบประมาณ (๐๗)											
นางสาวอารียา พิทักษ์ภากร	ปริญญาโท	๕๐-๒-๐๗-๒๑๐๑-๐๐๔	ผู้อำนวยการกองยุทธศาสตร์ฯ (นักบริหารงานทั่วไป)	ต้น	๕๐-๒-๐๗-๒๑๐๑-๐๐๔	ผู้อำนวยการกองยุทธศาสตร์ฯ (นักบริหารงานทั่วไป)	ต้น	๖๑๘,๒๔๐ (๕๑,๕๒๐*๑๒)	๔๒,๐๐๐ (๓,๕๐๐*๑๒)	-	๖๖๐,๒๔๐
		๕๐-๒-๐๗-๒๑๐๑-๐๐๕	หัวหน้าฝ่ายแผนงานฯ (นักบริหารงานทั่วไป)	ต้น	๕๐-๒-๐๗-๒๑๐๑-๐๐๕	หัวหน้าฝ่ายแผนงานฯ (นักบริหารงานทั่วไป)	ต้น	๔๒๙,๒๔๐ (๓๕,๗๗๐*๑๒)	๑๘,๐๐๐ (๑,๕๐๐*๑๒)	-	๔๔๗,๒๔๐
นางสาวศศิชา รัตนมุง	ปริญญาตรี	๕๐-๒-๐๗-๓๑๐๓-๐๐๑	นักวิเคราะห์นโยบายและแผน	ชก	๕๐-๒-๐๗-๓๑๐๓-๐๐๑	นักวิเคราะห์นโยบายและแผน	ชก	๓๙๖,๐๐๐ (๓๓,๐๐๐*๑๒)	-	-	๓๙๖,๐๐๐

ชื่อ-สกุล	คุณวุฒิการศึกษา	กรอบอัตรากำลังเดิม			กรอบอัตรากำลังใหม่			เงินเดือน	เงินประจำตำแหน่ง		หมายเหตุ
		เลขที่ตำแหน่ง	ตำแหน่ง	ระดับ	เลขที่ตำแหน่ง	ตำแหน่ง	ระดับ		เงินประจำตำแหน่ง	เงินค่าตอบแทน/เงินเพิ่มอื่นๆ	
		๕๐-๒-๐๗-๓๓๐๑-๐๐๑	นักประชาสัมพันธ์	ปก/ชก	๕๐-๒-๐๗-๓๓๐๑-๐๐๑	นักประชาสัมพันธ์	ปก/ชก	๓๕๕,๓๒๐ (๒๙,๖๑๐*๑๒)	-	-	๓๕๕,๓๒๐
กองการศึกษา (๐๘)											
		๕๐-๒-๐๘-๒๑๐๗-๐๐๑	ผู้อำนวยการกองการศึกษา (นักบริหารงานการศึกษา)	กลาง	๕๐-๒-๐๘-๒๑๐๗-๐๐๑	ผู้อำนวยการกองการศึกษา (นักบริหารงานการศึกษา)	กลาง	๕๓๘,๒๐๐ (๔๔,๒๐๐*๑๒)	๖๗,๒๐๐ (๕,๖๐๐*๑๒)	๖๗,๒๐๐ (๕,๖๐๐*๑๒)	๖๗๒,๖๐๐
		๕๐-๒-๐๘-๓๘๐๓-๐๐๑	นักวิชาการศึกษา	ปก/ชก	๕๐-๒-๐๘-๓๘๐๓-๐๐๑	นักวิชาการศึกษา	ปก/ชก	๓๕๕,๓๒๐ (๒๙,๖๑๐*๑๒)	-	-	๓๕๕,๓๒๐
		๕๐-๒-๐๘-๔๑๐๑-๐๐๘	เจ้าพนักงานธุรการ	ปง/ชง	๕๐-๒-๐๕-๔๗๐๖-๐๐๑	เจ้าพนักงานธุรการ	ปง/ชง	๒๙๗,๙๐๐ (๒๔,๘๒๕*๑๒)	-	-	๒๙๗,๙๐๐
นางพรทิพย์ มีสุข	ประกาศนียบัตรวิชาชีพ	-	คนงาน (ทั่วไป)	-	-	คนงาน (ทั่วไป)	-	๑๐๘,๐๐๐ (๙,๐๐๐*๑๒)	-	-	๑๐๘,๐๐๐
		-	ผู้อำนวยการศูนย์พัฒนาเด็กเล็ก	-	-	ผู้อำนวยการศูนย์พัฒนาเด็กเล็ก	-	-	-	-	-
		๕๐-๒-๐๘-๖๖๐๐-๐๐๗	ครู	ค.ศ.๑-๒	๕๐-๒-๐๘-๖๖๐๐-๐๐๗	ครู	ค.ศ.๑-๒	-	-	-	-
นางสาวนิตยา ภูทอง	ปริญญาโท	๕๐-๒-๐๘-๖๖๐๐-๐๐๗๒	ครู	ค.ศ.๒	๕๐-๒-๐๘-๖๖๐๐-๐๐๗๒	ครู	ค.ศ.๒	-	-	-	๓๘๒,๕๖๐
นางสาวสิริวารธรรม ชาวสอาด	ปริญญาตรี	-	ผู้ดูแลเด็ก (ทักษะ)	-	-	ผู้ดูแลเด็ก (ทักษะ)	-	-	-	-	-
		-	ผู้ดูแลเด็ก (ทักษะ)	-	-	ผู้ดูแลเด็ก (ทักษะ)	-	-	-	-	-
หน่วยงานตรวจสอบภายใน (๑๒)											
นางสาวรัชนิพร บุญปลูก	ปริญญาตรี	๕๐-๒-๑๒-๓๒๐๕-๐๐๑	นักวิชาการตรวจสอบภายใน	ชก	๕๐-๒-๑๒-๓๒๐๕-๐๐๑	นักวิชาการตรวจสอบภายใน	ชก	๔๖๒,๒๔๐ (๓๘,๕๒๐*๑๒)	-	-	๔๖๒,๒๔๐

แบบขออนุมัติขยับเล็กและหรือเปลี่ยนแปลงเกี่ยวกับตำแหน่งพนักงานเทศบาลและลูกจ้าง ประจำปี ๒๕๖๘
เทศบาลตำบลกระจับ อำเภอบ้านโป่ง จังหวัดราชบุรี

ลำดับ ที่	ส่วนราชการ/งาน	ตำแหน่งและเลขที่ตำแหน่ง	จำนวน (อัตรา)	เหตุผลและความจำเป็น	อัตราตำแหน่งพนักงานเทศบาล			จำนวนลูกจ้าง		ตำแหน่งนี้อยู่ใน แผนอัตรากำลั ง ๓ ปี หรือไม่ (๑๒)	ความเห็น ก.ท.จ. ราชบุรี (๑๓)
					ของเทศบาล (ที่มี/ว่าง) (๗)	ของส่วนราชการนี้ (ที่มี/ว่าง) (๘)	ของงานนี้ (ที่มี/ว่าง) (๙)	ของส่วนราชการนี้ (ประจำ/ชั่วคราว) (๑๐)	ของงานนี้ (ประจำ/ชั่วคราว) (๑๑)		
(๒)	(๓)	(๔)	(๕)	(๖)	(๗)	(๘)	(๙)	(๑๐)	(๑๑)	(๑๒)	(๑๓)
๑	<u>กองการประปา</u>	ผู้อำนวยการกองการ ประปา (นักบริหารงาน การประปา ระดับต้น) ๕๐-๒-๐๙-๒๑๐๖-๐๐๑	๑	เหตุผล ด้วยผู้อำนวยการกองการ ประปาเป็นตำแหน่งที่ว่างประกอบด้วย ขอยุบเลิกส่วนราชการระดับกอง เพื่อ เป็นการลดภาระค่าใช้จ่ายด้านการ บริหารงานบุคคล และส่วนภารกิจ หน้าที่ให้โอนไปอยู่ส่วนราชการอื่น ๆ ภายในสังกัด จำนวน ๑ อัตรา ***ขอยุบเลิกเนื่องจากยุบกองการ ประปา	๔๓/๑๓	๔/๒	๑/๑	๑/๓	-/-	อยู่ในแผน อัตรากำลั ง ๓ ปี	

(ลงชื่อ).....

(นายสมศักดิ์ ตันเจริญ)

ปลัดเทศบาลตำบลกระจับ

(ลงชื่อ).....

(นายมนัส ใจเจน)

นายกเทศมนตรีตำบลกระจับ

แบบขออนุมัติยุบเลิกและหรือเปลี่ยนแปลงเกี่ยวกับตำแหน่งพนักงานเทศบาลและลูกจ้าง ประจำปี ๒๕๖๘
เทศบาลตำบลกระเจ็ด อำเภอบ้านโป่ง จังหวัดราชบุรี

ลำดับ ที่ (๒)	ส่วนราชการ/งาน (๓)	ตำแหน่งและเลขที่ตำแหน่ง (๔)	จำนวน (อัตรา) (๕)	เหตุผลและความจำเป็น (๖)	อัตราตำแหน่งพนักงานเทศบาล			จำนวนลูกจ้าง		ตำแหน่งนี้อยู่ใน แผนอัตรากำล้าง ๓ ปี หรือไม่ (๑๒)	ความเห็น ก.ท.จ. ราชบุรี (๑๓)
					ของเทศบาล (ที่มี/ว่าง) (๗)	ของส่วนราชการนี้ (ที่มี/ว่าง) (๘)	ของงานนี้ (ที่มี/ว่าง) (๙)	ของส่วนราชการนี้ (ประจำ/ชั่วคราว) (๑๐)	ของงานนี้ (ประจำ/ชั่วคราว) (๑๑)		
๒	<u>กองการประปา</u>	หัวหน้าฝ่ายการเงินและ บัญชี (นักบริหารงาน คลัง ระดับต้น) ๕๐-๒-๐๙-๒๑๐๒-๐๐๔	๑	เหตุผล ด้วยหัวหน้าฝ่ายการเงินและ บัญชี เป็นตำแหน่งที่ว่าง ประกอบกับ ขอยุบเลิกส่วนราชการระดับกอง เพื่อ เป็นการลดภาระค่าใช้จ่ายด้านการ บริหารงานบุคคล และส่วนภารกิจ หน้าที่ให้โอนไปอยู่ส่วนราชการอื่น ๆ ภายในสังกัด จำนวน ๑ อัตรา ***ขอยุบเลิกเนื่องจากยุบกองการ ประปา	๔๓/๑๓	๔/๒	๑/๑	๑/๓	-/-	อยู่ในแผน อัตรากำล้าง ๓ ปี	

(ลงชื่อ).....

(นายสมศักดิ์ ต้นเจริญ)
ปลัดเทศบาลตำบลกระเจ็ด

(ลงชื่อ).....

(นายมนัส ใจเจน)
นายกเทศมนตรีตำบลกระเจ็ด

แบบการขออนุมัติอนุมัติยุบเลิกและหรือเปลี่ยนแปลงเกี่ยวกับตำแหน่งพนักงานเทศบาลและลูกจ้าง ประจำปี ๒๕๖๘

ลำดับ ที่	ส่วนราชการ/งาน	ตำแหน่งและเลขที่ตำแหน่ง	ขออนุมัติ	เป็นตำแหน่งและ เลขที่ตำแหน่ง	ส่วนราชการ	เหตุผลและความจำเป็น	ตำแหน่งนี้อยู่ใน แผนอัตรากำลั้ง ๓ ปี หรือไม่	ความเห็น ก.ท.จ.
(๒)	(๓)	(๔)	(๕)	(๖)	(๗)	(๘)	(๙)	(๑๐)
๑	กองการประปา	ผู้อำนวยการกองการ ประปา (นักบริหารงานการประปา ระดับต้น) ๕๐-๒-๐๙-๒๑๐๖-๐๐๑	<u>ยุบเลิกตำแหน่ง</u>	-	กองการ ประปา	เหตุผล เป็นตำแหน่งที่ว่าง ประกอบกับขอยุบเลิก ส่วนราชการระดับกอง เพื่อเป็นการลดภาระค่าใช้จ่าย ด้านการบริหารงานบุคคล และส่วนภารกิจหน้าที่ให้ โอนไปอยู่ส่วนราชการอื่น ๆ ภายในสังกัด จำนวน ๑ อัตรา ***ขอยุบเลิกเนื่องจากยุบกองการประปา ความจำเป็น เพื่อปรับลดภาระค่าใช้จ่ายด้านบุคคล จึงเสนอขออนุมัติยุบเลิกตำแหน่ง ผู้อำนวยการกอง การประปา (นักบริหารงานการประปา ระดับต้น) จำนวน ๑ อัตรา	อยู่ในแผน อัตรากำลั้ง ๓ ปี	

(ลงชื่อ).....

(นายสมศักดิ์ ตันเจริญ)
ปลัดเทศบาลตำบลกระจับ

(ลงชื่อ).....

(นายมนัส ใจเจน)
นายกเทศมนตรีตำบลกระจับ

แบบการขออนุมัติอนุมัติยุบเลิกและหรือเปลี่ยนแปลงเกี่ยวกับตำแหน่งพนักงานเทศบาลและลูกจ้าง ประจำปี ๒๕๖๘

ลำดับ ที่	ส่วนราชการ/งาน	ตำแหน่งและเลขที่ตำแหน่ง	ขออนุมัติ	เป็นตำแหน่งและ เลขที่ตำแหน่ง	ส่วนราชการ	เหตุผลและความจำเป็น	ตำแหน่งนี้อยู่ใน แผนอัตรากำลัง ๓ ปี หรือไม่	ความเห็น ก.ท.จ.
(๒)	(๓)	(๔)	(๕)	(๖)	(๗)	(๘)	(๙)	(๑๐)
๒	กองการประปา	หัวหน้าฝ่ายการเงินและ บัญชี (นักบริหารงานคลัง ระดับต้น) ๕๐-๒-๐๙-๒๑๐๒-๐๐๔	๑	-	กองการ ประปา	เหตุผล เป็นตำแหน่งที่ว่าง ประกอบด้วยขอยุบเลิก ส่วนราชการระดับกอง เพื่อเป็นการลดภาระค่าใช้จ่าย ด้านการบริหารงานบุคคล และส่วนภารกิจหน้าที่ให้ โอนไปอยู่ส่วนราชการอื่น ๆ ภายในสังกัด จำนวน ๑ อัตรา ***ขอยุบเลิกเนื่องจากยุบกองการประปา ความจำเป็น เพื่อปรับลดภาระค่าใช้จ่ายด้านบุคคล จึงเสนอขออนุมัติยุบเลิกหัวหน้าฝ่ายการเงินและบัญชี (นักบริหารงานคลัง ระดับต้น) จำนวน ๑ อัตรา	อยู่ในแผน อัตรากำลัง ๓ ปี	

(ลงชื่อ).....

(นายสมศักดิ์ ตันเจริญ)

ปลัดเทศบาลตำบลกระจับ

(ลงชื่อ).....

(นายมนัส ใจเจน)

นายกเทศมนตรีตำบลกระจับ

กรอบตำแหน่งของงานที่ขออนุมัติยุบเลิกและเปลี่ยนแปลงเกี่ยวกับตำแหน่ง
เทศบาลตำบลกระจับ อำเภอบ้านโป่ง จังหวัดราชบุรี

1. ส่วนราชการ กองช่าง มีกรอบตำแหน่ง ดังนี้

ลำดับ ที่	เลขที่ตำแหน่ง	ชื่อตำแหน่ง	ว่าง/ไม่ว่าง	ขออนุมัติ	จำนวน	หมายเหตุ
๑	๕๐-๒-๐๕-๒๑๐๓-๐๐๑	ผู้อำนวยการกองช่าง (นักบริหารงานช่าง ระดับกลาง)	ไม่ว่าง		๑ อัตรา	
๒	๕๐-๒-๐๕-๒๑๐๓-๐๐๒	หัวหน้าฝ่ายการโยธา (นักบริหารงานช่าง ระดับต้น)	ว่าง		๑ อัตรา	
๓	๕๐-๒-๐๕-๔๑๐๑-๐๐๔	เจ้าพนักงานธุรการ ชำนาญงาน	ไม่ว่าง		๑ อัตรา	
๔	๕๐-๒-๐๕-๔๗๐๑-๐๐๑	นายช่างโยธา ชำนาญงาน	ไม่ว่าง		๑ อัตรา	
๕	๕๐-๒-๐๕-๔๗๐๖-๐๐๑	นายช่างไฟฟ้า (ปง./ชง.)	ว่าง		๑ อัตรา	
๖	พนักงานจ้างตามภารกิจ	ผู้ช่วยนายช่างไฟฟ้า	ไม่ว่าง		๒ อัตรา	
๗	พนักงานจ้างตามภารกิจ	ผู้ช่วยเจ้าพนักงานธุรการ	ไม่ว่าง		๑ อัตรา	
๘	พนักงานจ้างตามภารกิจ	ผู้ช่วยนายช่างโยธา	ไม่ว่าง		๑ อัตรา	
๙	พนักงานจ้างทั่วไป	คนงานขับรถกระเช้าไฟฟ้า	ไม่ว่าง		๑ อัตรา	
๑๐	พนักงานจ้างทั่วไป	คนงานสวนสาธารณะ	ไม่ว่าง		๔ อัตรา	ว่าง ๒ อัตรา ไม่ว่าง ๒ อัตรา
๑๑	ลูกจ้างประจำ	พนักงานผลิตน้ำประปา	ไม่ว่าง	ตัดโอนมาจากกองประปา	๑ อัตรา	
๑๒	พนักงานจ้างทั่วไป	คนงาน	ไม่ว่าง	ตัดโอนมาจากกองประปา	๒ อัตรา	

(ลงชื่อ).....

(นายสมศักดิ์ ตันเจริญ)
ปลัดเทศบาลตำบลกระจับ

(ลงชื่อ).....

(นายมนัส ใจเจน)
นายกเทศมนตรีตำบลกระจับ

กรอบตำแหน่งของงานที่ขออนุมัติยุบเลิกและเปลี่ยนแปลงเกี่ยวกับตำแหน่ง
เทศบาลตำบลกระจับ อำเภอบ้านโป่งจังหวัดราชบุรี

1. ส่วนราชการ กองคลัง มีกรอบตำแหน่ง ดังนี้

ลำดับ ที่	เลขที่ตำแหน่ง	ชื่อตำแหน่ง	ว่าง/ไม่ ว่าง	ขออนุมัติ	จำนวน	หมายเหตุ
1	50-2-04-2102-001	ผู้อำนวยการกองคลัง (นักบริหารงานคลัง ระดับกลาง)	ไม่ว่าง		1 อัตรา	
2	50-2-04-2102-002	หัวหน้าฝ่ายการบริหารงานคลัง (นักบริหารงานคลัง ระดับต้น)	ว่าง		1 อัตรา	
3	50-2-04-2102-003	หัวหน้าฝ่ายการบริหารงานคลัง (นักบริหารงานคลัง ระดับต้น)	ไม่ว่าง		1 อัตรา	
4	50-2-04-3201-001	นักวิชาการเงินและบัญชีชำนาญการ	ไม่ว่าง		1 อัตรา	
5	50-2-04-3203-001	นักวิชาการจัดเก็บรายได้ (ปก./ชก.)	ว่าง		1 อัตรา	
6	50-2-04-4201-004	เจ้าพนักงานการเงินและบัญชี ชำนาญงาน	ไม่ว่าง		1 อัตรา	
7	50-2-04-4203-004	เจ้าพนักงานพัสดุ (ปง./ชง)	ว่าง		1 อัตรา	
8	50-2-04-4204-001	เจ้าพนักงานจัดเก็บรายได้ (ปง./ชง)	ว่าง		1 อัตรา	
9	50-2-09-4204-002	เจ้าพนักงานจัดเก็บรายได้ (ชง.)	ไม่ว่าง	ตัดโอนมาจากกองประปา	1 อัตรา	
10	50-2-09-4101-002	เจ้าพนักงานธุรการ (ปง./ชง.)	ไม่ว่าง	ตัดโอนมาจากกองประปา	1 อัตรา	
11	พนักงานจ้างตามภารกิจ	ผู้ช่วยนักวิชาการเงินและบัญชี	ไม่ว่าง		1 อัตรา	
12	พนักงานจ้างทั่วไป	คนงาน	ว่าง /ไม่ว่าง		2 อัตรา	ว่าง 1 อัตรา
13	พนักงานจ้างทั่วไป	คนงาน	ไม่ว่าง	ตัดโอนมาจากกองการประปา	1 อัตรา	

(ลงชื่อ).....

(นายสมศักดิ์ ตันเจริญ)
ปลัดเทศบาลตำบลกระจับ

(ลงชื่อ).....

(นายมนัส ใจเจน)
นายกเทศมนตรีตำบลกระจับ

กรอบตำแหน่งของงานที่ขออนุมัติยุบเลิกและเปลี่ยนแปลงเกี่ยวกับตำแหน่ง
เทศบาลตำบลกระเจ็บ อำเภอบ้านโป่งจังหวัดราชบุรี

๑. ส่วนราชการ กองการประปา มีกรอบตำแหน่ง ดังนี้

ลำดับ ที่	เลขที่ตำแหน่ง	ชื่อตำแหน่ง	ว่าง/ไม่ว่าง	ขออนุมัติ	จำนวน	หมายเหตุ
๑	๕๐-๒-๐๙-๒๑๐๖-๐๐๑	ผู้อำนวยการกองการประปา (นักบริหารงานประปา ระดับต้น)	ว่าง	ขอยุบเลิก	๑ อัตรา	
๒	๕๐-๒-๐๙-๒๑๐๒-๐๐๔	หัวหน้าฝ่ายการเงินและบัญชี (นักบริหารงานการคลัง ระดับต้น)	ว่าง	ขอยุบเลิก	๑ อัตรา	
๓	๕๐-๒-๐๙-๔๑๐๑-๐๐๘	เจ้าพนักงานธุรการ (ปง./ชง.)	ไม่ว่าง	ตัดโอนตำแหน่งพร้อมคนไป กองคลัง ฝ่ายบริหารงานคลัง งาน บริหารงานทั่วไป เนื่องจากยุบกองประปา	๑ อัตรา	
๔	๕๐-๒-๐๙-๔๒๐๔-๐๐๒	เจ้าพนักงานจัดเก็บรายได้ (ชง.)	ไม่ว่าง	ตัดโอนตำแหน่งพร้อมคนไป กองคลัง ฝ่ายพัฒนารายได้ งาน ผลประโยชน์และกิจการพาณิชย์ เนื่องจากยุบกองประปา	๑ อัตรา	
๕	ลูกจ้างประจำ	พนักงานผลิตน้ำประปา	ไม่ว่าง	ตัดโอนตำแหน่งพร้อมคนไป กองช่าง ฝ่ายการโยธา งานสาธารณูปโภค เนื่องจากยุบกองประปา	๑ อัตรา	
๖	พนักงานจ้างทั่วไป	คนงาน (ผลิตน้ำประปา)	ไม่ว่าง	ตัดโอนตำแหน่งพร้อมคนไป กองช่าง ฝ่ายการโยธา งานสาธารณูปโภค เนื่องจากยุบกองประปา	๑ อัตรา	
๑๑	พนักงานจ้างทั่วไป	คนงาน (ซ่อมบำรุง)	ไม่ว่าง	ตัดโอนตำแหน่งพร้อมคนไป กองช่าง ฝ่ายการโยธา งานสาธารณูปโภค เนื่องจากยุบกองประปา	๑ อัตรา	
๑๒	พนักงานจ้างทั่วไป	คนงาน	ไม่ว่าง	ตัดโอนตำแหน่งพร้อมคนไป กองคลัง ฝ่ายพัฒนารายได้ งาน ผลประโยชน์และกิจการพาณิชย์ เนื่องจากยุบกองประปา	๑ อัตรา	

(ลงชื่อ).....

(นายสมศักดิ์ ตันเจริญ)
ปลัดเทศบาลตำบลกระเจ็บ

(ลงชื่อ).....

(นายมนัส ใจเจน)
นายกเทศมนตรีตำบลกระเจ็บ

บัญชีแสดงรายงานหมวดเงินเดือน ค่าจ้างและประโยชน์ตอบแทนอื่นต้องงบประมาณรายจ่ายประจำปี ๒๕๖๘
เทศบาลตำบลกระจับ อำเภอบ้านโป่ง จังหวัดราชบุรี

รายจ่ายประจำปี		รายจ่าย		รายจ่ายหมวดเงินเดือนและค่าจ้าง									หมายเหตุ
(๑)	(๒)	(๓)	(๔)	(๕)	(๖)	(๗)	(๘)	(๙)	(๑๐)	(๑๑)	(๑๒)	(๑๓)	
ก่อนปัจจุบัน ๑ ปี (บาท) (ปี ๒๕๖๗)	ปัจจุบัน (บาท) (ปี ๒๕๖๘)	จำนวนเงิน ที่เพิ่มขึ้น (บาท)	คิดเป็น ร้อยละ	รายจ่ายหมวด เงินเดือน พนักงานเทศบาล (บาท)	คิดเป็น ร้อยละ	รายจ่าย หมวดค่าจ้าง ประจำ (บาท)	คิด เป็น ร้อยละ	รายจ่ายหมวด ค่าจ้างชั่วคราว (บาท)	คิด เป็น ร้อยละ	รายจ่าย ประโยชน์ตอบ แทนอื่น (บาท)	รวมรายจ่าย เงินเดือน ค่าจ้าง และประโยชน์ ตอบแทนอื่น (บาท)	คิดเป็น ร้อยละ	
๗๙,๙๐๐,๐๐๐	๘๙,๙๐๐,๐๐๐	๑๐,๐๐๐,๐๐๐	๑๑.๑๒	๑๗,๙๖๑,๓๒๐	๑๙.๙๘	๘๐๒,๙๖๐	๐.๘๙	๕,๑๑๕,๓๐๐	๕.๖๘	๓,๗๖๐,๙๗๐	๒๘,๖๐๓,๕๔๐	๓๑.๘๒	
๘๙,๙๐๐,๐๐๐	๘๙,๙๐๐,๐๐๐	-	-	19,165,740		818,160	0.96	5,303,410	5.22	3,286,410	10,396,580	35.70	

๒๒.๕๓

(ลงชื่อ).....

(นายสมศักดิ์ ตันเจริญ)
ปลัดเทศบาลตำบลกระจับ

(ลงชื่อ).....

(นายมนัส ใจเงิน)
นายกเทศมนตรีตำบลกระจับ

ที่	รายการ	ก่อนปรับปรุง	หลังปรับปรุง
1	งบประมาณรายจ่ายประจำปี + เพิ่มเติม (ถ้ามี)	89,900,000	89,900,000
2	ค่าใช้จ่ายด้านบุคลากรตามมาตรา 35 ประกอบด้วย	-	-
2.1	เงินเดือนข้าราชการ/พนักงานส่วนท้องถิ่น	17,961,320	17,174,120
	ผู้อำนวยการกองการประปา (ยุบเลิก)	-	(-393,600)
	หัวหน้าฝ่ายการเงินและบัญชี (ยุบเลิก)	-	(-393,600)
2.2	ค่าจ้างลูกจ้างประจำ	802,960	802,960
2.3	ค่าตอบแทนพนักงานจ้าง	5,115,300	5,115,300
2.4	ค่าตอบแทนพนักงานผู้สูงอายุ (ถ้ามี)	-	-
2.5	ค่าประโยชน์ตอบแทนอื่น	-	-
	(1) เงินประจำตำแหน่ง	717,000	657,000
	(2) เงินค่าตอบแทนนอกเหนือจากเงินเดือน (คูณสอง)	435,120	435,120
	(3) ค่าตอบแทนพิเศษ (2% 4% หรือ 6%)	-	-
	(4) เงินเพิ่มการครองชีพชั่วคราว	745,900	745,900
	(5) เงินเพิ่มสำหรับตำแหน่งที่มีเหตุพิเศษของผู้ปฏิบัติงานด้านพัฒนาสังคมและสวัสดิการ (พ.ต.พ.)	-	-
	(6) เงินเพิ่มสำหรับตำแหน่งที่มีเหตุพิเศษของผู้ปฏิบัติงานด้านการสาธารณสุข (พ.ต.ส.)	12,000	12,000
	(7) เงินค่าตอบแทนเจ้าหน้าที่ที่ปฏิบัติงานให้หน่วยงานบริการในสังกัดองค์กรปกครองส่วนท้องถิ่น	-	-
	(8) เงินเพิ่มพิเศษสำหรับการสู้รบ (พ.ส.ร.)	6,120	6,120
	(9) เงินเพิ่มสำหรับตำแหน่งที่มีเหตุพิเศษของผู้ปฏิบัติงานด้านการป้องกันภัยและดับเพลิง	-	-
	(10) เงินเพิ่มสำหรับตำแหน่งที่มีเหตุพิเศษของผู้ปฏิบัติงานด้านกฎหมายตำแหน่งนิติกร (พ.ต.ก.)	-	-
	(11) เงินเพิ่มสำหรับตำแหน่งที่มีเหตุพิเศษของผู้ปฏิบัติงานของครุการศึกษา (พ.ค.ศ.)	-	-
	(12) เงินวิทยฐานะ	84,000	84,000
	(13) เงินช่วยพิเศษเกี่ยวกับศพ	-	-
	(14) เงินอื่นๆ ที่จ่ายควบกับเงินเดือนในลักษณะเดียวกัน	-	-
	(15) เงินสวัสดิการสำหรับการปฏิบัติงานประจำสำนักงานในพื้นที่พิเศษ (สปท.)	-	-
	(16) เงินค่าตอบแทนพิเศษรายเดือนให้แก่เจ้าหน้าที่ปฏิบัติงานในพื้นที่จังหวัดชายแดนภาคใต้	-	-
	(17) เงินสวัสดิการเกี่ยวกับการศึกษาบุตร	287,600	287,600
	(18) เงินสวัสดิการเกี่ยวกับการรักษาพยาบาล	-	-
	(19) เงินตอบแทนผู้ปฏิบัติงานด้านความเจ็บป่วยนอกเวลาราชการและวันหยุดราชการเฉพาะสำหรับข้าราชการ หรือพนักงานส่วนท้องถิ่น ลูกจ้างและพนักงานจ้าง (แพทย์ พยาบาล ทันตแพทย์ ฯลฯ)	-	-
	(20) เงินเพิ่มพิเศษสำหรับบุคลากรทางการแพทย์และสาธารณสุขสำหรับแพทย์ ทันตแพทย์ และเภสัชกรที่ไม่ปฏิบัติเวชปฏิบัติ	-	-
	(21) เงินค่าเช่าบ้าน	58,000	58,000
	(22) เงินทำขวัญข้าราชการ หรือพนักงานส่วนท้องถิ่น ลูกจ้างและพนักงานจ้างซึ่งได้รับอันตรายหรือเจ็บป่วยเพราะการปฏิบัติใน	-	-
	(23) เงินเกี่ยวกับศพข้าราชการ หรือพนักงานส่วนท้องถิ่น ลูกจ้าง และพนักงานจ้าง ซึ่งถึงแก่ความตายในระหว่างเดินทางไปราชการ	-	-
	(24) เงินบำเหน็จลูกจ้างประจำ	306,960	306,960
	(25) เงินช่วยเหลือค่าครองชีพผู้รับบำนาญของข้าราชการหรือพนักงานส่วนท้องถิ่นที่มีใช้ตำแหน่งครู (ชคบ.)	-	-
	(26) เงินสมทบกองทุนประกันสังคม (ฐานนายจ้าง)	270,690	270,690
	(27) เงินสมทบกองทุนบำเหน็จบำนาญข้าราชการส่วนท้องถิ่น	1,632,000	1,632,000
	(28) เงินสมทบกองทุนบำเหน็จบำนาญข้าราชการกรุงเทพมหานคร	-	-
	(29) บำเหน็จความชอบค่าตอบแทนและการช่วยเหลือเจ้าหน้าที่และประชาชน ผู้ปฏิบัติหน้าที่ราชการหรือช่วยราชการเนื่องในการป้องกันอธิปไตยและความสงบเรียบร้อยของประเทศ	-	-
	(30) เงินประโยชน์ตอบแทนอื่นเป็นกรณีพิเศษอันมีลักษณะเป็นเงินรางวัลประจำปีแก่ข้าราชการ หรือพนักงานส่วนท้องถิ่น ลูกจ้าง และพนักงานจ้าง (โบนัส)	-	-
	(31) ทุนการศึกษา	-	-
	(32) เงินเกษียณอายุก่อนกำหนด	-	-
	(33) เงินสมทบกองทุนเงินทดแทน	13,000	13,000
	รวมค่าใช้จ่ายข้อ 2.1 - 2.5	28,447,970	27,600,770
3	ค่าใช้จ่ายด้านบุคลากรตามมาตรา 35 (%)	31.64	30.70

(ลงชื่อ).....ผู้รับรองข้อมูล

(นายสมศักดิ์ ตันเจริญ)

ตำแหน่ง ปลัดเทศบาลตำบลกระเจ็ด

งบประมาณรายจ่าย ประจำปีงบประมาณ พ.ศ. 2567

เทศบาลตำบลกระจับ

อำเภอบ้านโป่ง จังหวัดราชบุรี

โดยที่เป็นการสมควรตั้งงบประมาณรายจ่ายประจำปีงบประมาณ พ.ศ. 2567 อาศัยอำนาจตามความในพระราชบัญญัติเทศบาล พ.ศ.2496 มาตรา 65 จึงตราเทศบัญญัติขึ้นไว้โดยความเห็นชอบของสภาเทศบาลตำบลกระจับ และโดยเห็นชอบของผู้ว่าราชการจังหวัดราชบุรี

ข้อ 1 เทศบัญญัติ นี้เรียกว่า เทศบัญญัติงบประมาณรายจ่ายประจำปีงบประมาณ พ.ศ. 2567

ข้อ 2 เทศบัญญัติ นี้ให้ใช้บังคับตั้งแต่วันที่ 1 ตุลาคม พ.ศ. 2566 เป็นต้นไป

ข้อ 3 งบประมาณรายจ่ายประจำปีงบประมาณ พ.ศ. 2567 เป็นจำนวนรวมทั้งสิ้น 79,900,000 บาท

ข้อ 4 งบประมาณรายจ่ายทั่วไป จ่ายจากรายได้จัดเก็บเอง หมวดภาษีจัดสรร และหมวดเงินอุดหนุน เป็นจำนวนรวมทั้งสิ้น 73,000,000 บาท โดยแยกรายละเอียดตามแผนงานได้ดังนี้

แผนงาน	ยอดรวม
ด้านบริหารทั่วไป	
แผนงานบริหารงานทั่วไป	22,082,500
แผนงานการรักษาความสงบภายใน	3,023,280
ด้านบริการชุมชนและสังคม	
แผนงานการศึกษา	7,311,000
แผนงานสาธารณสุข	4,042,640
แผนงานเคหะและชุมชน	10,023,120
แผนงานสร้างความเข้มแข็งของชุมชน	1,636,400
แผนงานการศาสนา วัฒนธรรม และนันทนาการ	870,000
ด้านการเศรษฐกิจ	
แผนงานอุตสาหกรรมและการโยธา	3,968,300
แผนงานการเกษตร	300,000
ด้านการดำเนินงานอื่น	
แผนงานงบกลาง	19,742,760
งบประมาณรายจ่ายทั้งสิ้น	73,000,000

ข้อ 5 งบประมาณรายจ่ายเฉพาะการ จ่ายจากรายได้ เป็นจำนวนรวมทั้งสิ้น 6,900,000 บาท ดังนี้



คำสั่งเทศบาลตำบลกระจับ

ที่ ๑๘๘ / ๒๕๖๖

เรื่อง แต่งตั้งคณะกรรมการจัดทำแผนอัตรากำลัง ๓ ปี ของเทศบาลตำบลกระจับ

(พ.ศ. ๒๕๖๗ - ๒๕๖๙)

ตามที่แผนอัตรากำลัง ๓ ปี ของเทศบาลตำบลกระจับ ฉบับปัจจุบัน (พ.ศ. ๒๕๖๔ - ๒๕๖๖) จะครบกำหนดใช้บังคับในวันที่ ๓๐ กันยายน ๒๕๖๖ ซึ่งเทศบาลจะต้องดำเนินการจัดทำแผนอัตรากำลัง ๓ ปี ฉบับใหม่ รอบปีงบประมาณ พ.ศ. ๒๕๖๗ - พ.ศ. ๒๕๖๙ ให้แล้วเสร็จก่อนแผนอัตรากำลัง ๓ ปี ฉบับเดิมจะครบกำหนด นั้น

ดังนั้น เพื่อให้แผนอัตรากำลัง ๓ ปี ของเทศบาลตำบลกระจับ (พ.ศ. ๒๕๖๗- ๒๕๖๙) เป็นไปตามหลักเกณฑ์ที่กำหนดไว้ จึงแต่งตั้งคณะกรรมการจัดทำแผนอัตรากำลัง ๓ ปี ของเทศบาลตำบลกระจับ (พ.ศ. ๒๕๖๗ - ๒๕๖๙) ดังนี้

๑. นายกเทศมนตรีตำบลกระจับ	ประธานกรรมการ
๒. ปลัดเทศบาล	กรรมการ
๓. ผู้อำนวยการกองคลัง	กรรมการ
๔. ผู้อำนวยการกองช่าง	กรรมการ
๕. ผู้อำนวยการกองสาธารณสุข	กรรมการ
๖. ผู้อำนวยการกองการศึกษา	กรรมการ
๗. ผู้อำนวยการกองยุทธศาสตร์และงบประมาณ	กรรมการ
๘. หัวหน้าสำนักปลัดเทศบาล	กรรมการและเลขานุการ
๙. หัวหน้าฝ่ายอำนวยการ	ผู้ช่วยเลขานุการ
๑๐. นักทรัพยากรบุคคลชำนาญการ	ผู้ช่วยเลขานุการ

โดยให้มีหน้าที่ดังนี้

๑. วิเคราะห์อำนาจหน้าที่และภารกิจความรับผิดชอบของเทศบาลในช่วงระยะเวลา ๓ ปี
๒. วิเคราะห์ความต้องการกำลังคนทั้งหมดของเทศบาล ในช่วงระยะเวลา ๓ ปี ว่าต้องการกำลังคนประเภทใด ระดับใด จำนวนเท่าใด จึงจะสามารถปฏิบัติงานตามภารกิจที่อยู่ในอำนาจหน้าที่และความรับผิดชอบได้อย่างมีประสิทธิภาพ

๓. วิเคราะห์ประเมินความต้องการกำลังคนที่มีอยู่ในปัจจุบันและกำลังคนที่ขาดอยู่และต้องการเพิ่มขึ้น อัตรากำลังที่ต้องการกำลังคนเพิ่มขึ้น เนื่องจากการขยายงานหรือได้รับมอบหมายเพิ่มขึ้นอัตรากำลังสูญเสียกำลังคนในแต่ละปี

๔. วิเคราะห์การวางแผนการใช้กำลังคน เป็นการวางแผนเพื่อให้มีการใช้กำลังคนที่มีอยู่ในเทศบาลให้เกิดประโยชน์สูงสุด โดยสำรวจและประเมินความรู้ความสามารถของกำลังคนที่มีอยู่การพัฒนาหรือฝึกอบรมกำลังคนที่มีอยู่ให้มีประสิทธิภาพสูงขึ้น และใช้กำลังคนที่มีอยู่ให้เหมาะสมกับความรู้ความสามารถของแต่ละคน



บันทึกข้อความ

ส่วนราชการ งานการเจ้าหน้าที่ ฝ่ายอำนวยการ สำนักปลัดเทศบาล โทร. ๐ ๓๒๒๙ ๙๓๖๔ ต่อ ๑๐๒

ที่ รบ.๕๓๐๐๑/๕๒๐

วันที่ ๒๙ เมษายน ๒๕๖๘

เรื่อง ขอเชิญประชุม

เรียน คณะกรรมการจัดทำแผนอัตรากำลัง ๓ ปี ประจำปีงบประมาณ พ.ศ. ๒๕๖๗ - ๒๕๖๙ (ปรับปรุงครั้งที่ ๒)

ตามที่แผนอัตรากำลัง ๓ ปี ของเทศบาลตำบลกระจับ (พ.ศ. ๒๕๖๗ - ๒๕๖๙) ได้ประกาศใช้ตั้งแต่วันที่ ๑ ตุลาคม ๒๕๖๖ และได้ปรับปรุงแผนอัตรากำลัง ๓ ปี พ.ศ. ๒๕๖๗ - ๒๕๖๙ ปรับปรุงครั้งที่ ๑ ตามมติคณะกรรมการพนักงานเทศบาลจังหวัดราชบุรี ครั้งที่ ๖/๒๕๖๗ เมื่อวันที่ ๒๗ พฤษภาคม ๒๕๖๗ นั้น

ในการนี้ เทศบาลตำบลกระจับ มีความจำเป็นต้องดำเนินการปรับปรุงแผนอัตรากำลัง ๓ ปี ประจำปีงบประมาณ พ.ศ.๒๕๖๗ - ๒๕๖๙ (ปรับปรุงครั้งที่ ๒) เนื่องจากได้รับการร้องขอเกี่ยวกับการปรับปรุงตำแหน่งจากส่วนราชการต่างๆ ดังนั้น เพื่อให้การปรับปรุงแผนอัตรากำลัง ๓ ปี ประจำปีงบประมาณ พ.ศ.๒๕๖๗ - ๒๕๖๙ (ปรับปรุงครั้งที่ ๒) เป็นไปด้วยความเรียบร้อย ถูกต้อง ตามระเบียบปฏิบัติ จึงขอเชิญคณะกรรมการจัดทำแผนอัตรากำลัง ๓ ปี ฯ ตามคำสั่งเทศบาลตำบลกระจับ ที่ ๑๘๙/๒๕๖๖ ลงวันที่ ๒๘ มิถุนายน ๒๕๖๖ ทุกท่านเข้าร่วมประชุม ในวันที่ ๒๙ เมษายน ๒๕๖๘ เวลา ๑๔.๐๐ น. ณ ห้องประชุมเล็กชั้น ๒ เทศบาลตำบลกระจับ เพื่อพิจารณาวิเคราะห์อัตรากำลัง วิเคราะห์ภารกิจ ปริมาณและคุณภาพของงาน ตลอดจนภาระค่าใช้จ่ายเกี่ยวกับเงินเดือนและประโยชน์ตอบแทนอื่นของเทศบาลตำบลกระจับ ต่อไป

จึงเรียนมาเพื่อทราบและเข้าร่วมประชุมโดยพร้อมเพรียงกัน

(นายมนัส ใจเจน)

นายกเทศมนตรีตำบลกระจับ

ประธานคณะกรรมการ

ปลัดเทศบาล.....

หน.สำนักฯ.....

หน.ฝ่ายฯ.....

พิมพ์.....

รายชื่อผู้เข้าร่วมประชุม
คณะกรรมการปรับปรุงแผนอัตรากำลัง ๓ ปี ประจำปีงบประมาณ
พ.ศ. ๒๕๖๗ - ๒๕๖๙ (ฉบับปรับปรุงครั้งที่ ๒)
การประชุมครั้งที่ ๑/๒๕๖๘ วันอังคารที่ ๒๙ เมษายน พ.ศ.๒๕๖๘ เวลา ๑๔.๐๐ น.
ณ ห้องประชุมชั้น ๒ เทศบาลตำบลกระจับ

ผู้เข้าร่วมประชุม

ที่	ชื่อ - นามสกุล	ตำแหน่ง	ลายมือชื่อ	หมายเหตุ
๑	นายมนัส ใจเจน	นายกเทศมนตรีตำบลกระจับ		ประธานคณะกรรมการ
๒	นายสมศักดิ์ ตันเจริญ	ปลัดเทศบาลตำบลกระจับ		กรรมการ
๓	น.ส.สุภาพร กันเกล้า	ผู้อำนวยการกองคลัง		กรรมการ
๔	นายกำธร จตุวรพัฒน์	ผู้อำนวยการกองช่าง		กรรมการ
๕	นายนิกร ศรีพุทธโธ	ผู้อำนวยการกองสาธารณสุขฯ รักษาราชการแทนผู้อำนวยการกองการ ประปา		กรรมการ
๖	น.ส.อารีญา พิทักษ์ภากร	ผู้อำนวยการกองยุทธศาสตร์ฯ รักษาราชการแทน ผู้อำนวยการกอง การศึกษา		กรรมการ
๗	น.ส.ณรินทร์ธร ยินดี	หัวหน้าฝ่ายอำนวยการ รักษาราชการแทนหัวหน้าสำนัก ปลัดเทศบาล		กรรมการและเลขานุการ
๘	นางราชวรี อนุกุล	นักทรัพยากรบุคคล		ผู้ช่วยเลขานุการ

ระเบียบวาระการประชุม
คณะกรรมการจัดทำแผนอัตรากำลัง ๓ ปี
ประจำปีงบประมาณ พ.ศ. ๒๕๖๗ - ๒๕๖๙ (ปรับปรุงครั้งที่ ๒)
วันอังคาร ที่ ๒๙ เมษายน ๒๕๖๘ เวลา ๑๔.๐๐ น.
ณ ห้องประชุมเล็กชั้น ๒ เทศบาลตำบลกระเจ็ด

ระเบียบวาระที่ ๑

ที่ประชุม

เรื่องที่ประธานแจ้งให้ที่ประชุมทราบ

.....

.....

ระเบียบวาระที่ ๒

ที่ประชุม

เรื่องรับรองรายงานการประชุม

.....ไม่มี.....

.....

ระเบียบวาระที่ ๓

ที่ประชุม

เรื่องเสนอเพื่อพิจารณา

การพิจารณาปรับปรุงแผนอัตรากำลัง ๓ ปี ประจำปีงบประมาณ พ.ศ.๒๕๖๗ - ๒๕๖๙
(ปรับปรุงครั้งที่ ๒)

.....

.....

.....

ระเบียบวาระที่ ๔

ที่ประชุม

เรื่องอื่นๆ (ถ้ามี)

.....

.....

.....

รายชื่อผู้เข้าร่วมประชุม
คณะกรรมการปรับปรุงแผนอัตรากำลัง ๓ ปี ประจำปีงบประมาณ
พ.ศ. ๒๕๖๗ - ๒๕๖๙ (ฉบับปรับปรุงครั้งที่ ๒)
การประชุมครั้งที่ ๑/๒๕๖๘ วันอังคารที่ ๒๙ เมษายน พ.ศ.๒๕๖๘ เวลา ๑๔.๐๐ น.
ณ ห้องประชุมชั้น ๒ เทศบาลตำบลกระเจ็ด

ผู้เข้าประชุม ๙ คน ได้แก่

๑. นายมนัส ใจเจน	นายกเทศมนตรีตำบลกระเจ็ด	ประธานกรรมการ
๒. นายสมศักดิ์ ตันเจริญ	ปลัดเทศบาลตำบลกระเจ็ด	กรรมการ
๓. น.ส.สุภาพร กันเกล้า	ผู้อำนวยการกองคลัง	กรรมการ
๔. นายกำธร จตุวรพัฒน์	ผู้อำนวยการกองช่าง	กรรมการ
๕. นายนิกร ศรีพุทธโร	ผู้อำนวยการกองสาธารณสุข	กรรมการ
๕. น.ส.อารีญา พิทักษ์ภากร	ผู้อำนวยการกองยุทธศาสตร์และงบประมาณ	กรรมการ
๗. น.ส.ณรินทร์ธร ยินดี	และรักษาราชการแทน ผู้อำนวยการกองการศึกษา หัวหน้าฝ่ายอำนวยการ รักษาาราชการแทน กรรมการและเลขานุการ หัวหน้าสำนักปลัดเทศบาล	
๘. นางราชวรี อนุกุล	นักทรัพยากรบุคคลชำนาญการ	ผู้ช่วยเลขานุการ

เปิดประชุมเวลา ๑๔.๐๐ น.

นายมนัส ใจเจน ประธานกรรมการ เมื่อคณะกรรมการฯ มาครบองค์ประชุมแล้ว ขอเปิดการประชุม และดำเนินการตามวาระดังนี้

ระเบียบวาระที่ ๑

นายมนัส ใจเจน
ประธานกรรมการ

เรื่องที่ประธานแจ้งให้ที่ประชุมทราบ

วันนี้เป็นการประชุมคณะกรรมการปรับปรุงแผนอัตรากำลัง ๓ ปี ประจำปีงบประมาณ พ.ศ.๒๕๖๗ - ๒๕๖๙ (ปรับปรุงครั้งที่ ๒) เนื่องด้วยเทศบาลประสบปัญหาเกี่ยวกับการบริหารจัดการของกองการประปาและการดำเนินการ สรรหาบุคลากร ตำแหน่งสายงาน ผู้บริหาร จึงเสนอขอยุบกองการประปาโดยมีการเสนอขอยุบเลิก ตำแหน่งและตัดโอน ตำแหน่งและภารกิจงานไปส่วนราชการอื่นเพื่อให้การปฏิบัติงาน เป็นไปอย่างมีประสิทธิภาพ เทศบาลตำบลกระเจ็ด จึงเห็นสมควรดำเนินการปรับปรุงแผนอัตรากำลัง ๓ ปี ประจำปีงบประมาณ พ.ศ. ๒๕๖๗ - ๒๕๖๙ (ปรับปรุงครั้งที่ ๒) ประกอบกับเพื่อให้การดำเนินการปรับปรุงแผนอัตรากำลัง ๓ ปีของเทศบาลตำบลกระเจ็ดเป็นไปด้วยความเรียบร้อย และถูกต้องตามหลักเกณฑ์และเงื่อนไขเกี่ยวกับการบริหารงานบุคคลของเทศบาล จึงได้แต่งตั้งคณะกรรมการปรับปรุงแผนอัตรากำลัง ๓ ปี ประจำปีงบประมาณ พ.ศ. ๒๕๖๗ - ๒๕๖๙ (ครั้งที่ ๒) ตามคำสั่ง ทต.กระเจ็ด ที่ ๑๘๙/๒๕๖๖ ลงวันที่ ๒๘ มิถุนายน ๒๕๖๖ ซึ่งมีรายนามดังต่อไปนี้ (เอกสารหมายเลข ๑)

๑. นายมนัส ใจเจน	นายกเทศมนตรีตำบลกระเจ็ด	ประธานกรรมการ
๒. นายสมศักดิ์ ตันเจริญ	ปลัดเทศบาลตำบลกระเจ็ด	กรรมการ
๓. นางสาวสุภาพร กันเกล้า	ผู้อำนวยการกองคลัง	กรรมการ
๔. นายกำธร จตุวรพัฒน์	ผู้อำนวยการกองช่าง	กรรมการ

/๕. นายนิกร.....

๕. นายนิกร ศรีพุทธโฮ ผู้อำนวยการกองสาธารณสุขและสิ่งแวดล้อม
รักษาราชการแทนผู้อำนวยการกองการประปา
๖. นางสาวอารีญา พิทักษ์ภากร ผู้อำนวยการกองยุทธศาสตร์และงบประมาณ
และรักษาราชการแทนผู้อำนวยการกองการศึกษา
๗. นางสาวณรินทร์ธร ยินดี หัวหน้าฝ่ายอำนวยการ กรรมการและเลขานุการ
รักษาราชการแทน หัวหน้าสำนักปลัดเทศบาล
๘. นางราชวรี อนุกุล นักทรัพยากรบุคคล ผู้ช่วยเลขานุการ

โดยให้คณะกรรมการฯ มีหน้าที่ในการปรับปรุงแผนอัตรากำลัง ๓ ปี ประจำปีงบประมาณ พ.ศ.๒๕๖๗ – ๒๕๖๙ (ครั้งที่ ๒) ของเทศบาลตำบลกระเจ็ด ให้เป็นไปตามหลักเกณฑ์และเงื่อนไขเกี่ยวกับการบริหารงานบุคคลของเทศบาล โดยให้คำนึงถึงภารกิจ อำนาจหน้าที่ตามกฎหมายว่าด้วยการกำหนดแผนและขั้นตอนการกระจายอำนาจให้แก่องค์กรปกครองส่วนท้องถิ่น กฎหมายว่าด้วยเทศบาล ลักษณะงานที่ต้องปฏิบัติ ความยาก คุณภาพของงาน และปริมาณงานของส่วนราชการต่างๆ ตลอดจนทั้งควบคุมภาระค่าใช้จ่ายตามกรอบอัตรากำลัง ๓ ปีของเทศบาลตำบลกระเจ็ด ให้มีภาระค่าใช้จ่ายด้านการบริหารงานบุคคลตามมาตรา ๓๕ แห่งพระราชบัญญัติระเบียบบริหารงานบุคคลส่วนท้องถิ่น พ.ศ.๒๕๔๒ จึงได้ประชุมคณะกรรมการเพื่อพิจารณากำหนดการปรับลด หรือเพิ่ม กรอบอัตรากำลังให้เป็นไปตามระเบียบและแนวทางปฏิบัติต่อไป

ที่ประชุม

รับทราบ

ระเบียบวาระที่ ๒

นายมนัส ใจเจน

เรื่องรับรองรายงานการประชุมครั้งที่ผ่านมา

-ไม่มี-

ที่ประชุม

รับทราบ

ระเบียบวาระที่ ๓

นายมนัส ใจเจน

ประธานกรรมการ

เรื่องเสนอเพื่อพิจารณา

การพิจารณาปรับปรุงแผนอัตรากำลัง ๓ ปี ประจำปีงบประมาณ พ.ศ.๒๕๖๗ - ๒๕๖๙ (ปรับปรุงครั้งที่ ๒) ของเทศบาลตำบลกระเจ็ด

เนื่องจากเทศบาลตำบลกระเจ็ด มีความจำเป็นต้องปรับปรุงแผนอัตรากำลัง ๓ ปี ประจำปีงบประมาณ พ.ศ. ๒๕๖๗ – ๒๕๖๙ (ปรับปรุงครั้งที่ ๒) เพื่อให้กรอบอัตรากำลังมีความเหมาะสมกับภารกิจและอำนาจหน้าที่สามารถปฏิบัติงานได้อย่างมีประสิทธิภาพและเกิดประสิทธิผล รวมทั้งควบคุมภาระค่าใช้จ่ายในด้านการบริหารงานบุคคลไม่ให้เกินร้อยละ ๔๐ ตามความนัยมาตรา ๓๕ แห่งพระราชบัญญัติระเบียบบริหารงานบุคคลส่วนท้องถิ่น พ.ศ. ๒๕๔๒ ดังนั้น เพื่อให้การปรับปรุงแผนอัตรากำลังในครั้งนี้ เป็นไปด้วยความถูกต้อง ขอให้ฝ่ายเลขานุการ ชี้แจงรายละเอียดเกี่ยวกับการปรับปรุงแผนอัตรากำลังให้คณะกรรมการทราบครับ

/น.ส.ณรินทร์...

น.ส.ณรินทร์ธร ยินดี
เลขานุการ

ตามที่เทศบาลตำบลกระจับ ได้จัดทำแผนอัตรากำลัง ๓ ปี ประจำปีงบประมาณ พ.ศ.๒๕๖๗ - ๒๕๖๙ โดยได้รับความเห็นชอบจากคณะกรรมการพนักงานเทศบาล จังหวัดราชบุรี ในการประชุมครั้งที่ ๘/๒๕๖๖ เมื่อวันที่ ๒๙ สิงหาคม ๒๕๖๖ และมีผลบังคับใช้ตั้งแต่วันที่ ๑ ตุลาคม ๒๕๖๖ และได้มีการปรับปรุงแผนอัตรากำลัง ครั้งที่ ๑ ตามมติคณะกรรมการพนักงานเทศบาลครั้งที่ ๖/๒๕๖๗ เมื่อวันที่ ๒๗ พฤษภาคม ๒๕๖๗ นั้น แต่เนื่องจากส่วนราชการได้มีการเสนอขอยุบเลิกกองการประปา พร้อมตัดโอนตำแหน่งและภารกิจงานไปส่วนราชการอื่น เพื่อลดปัญหาเกี่ยวกับค่าใช้จ่ายและด้านการบริหารบุคลากรให้เหมาะสมกับภารกิจเพื่อให้การปฏิบัติงานเป็นไปอย่างมีประสิทธิภาพ นั้น

งานการเจ้าหน้าที่ สำนักปลัดเทศบาล จึงได้รวบรวมข้อมูลจัดทำเป็นร่างแผนอัตรากำลัง ๓ ปี ประจำปีงบประมาณ พ.ศ.๒๕๖๗ - ๒๕๖๙ (ฉบับปรับปรุงครั้งที่ ๒) เพื่อเสนอให้คณะกรรมการปรับปรุงแผนอัตรากำลัง ๓ ปี พิจารณา โดยมีรายละเอียดการขอปรับปรุงแผนอัตรากำลัง ๓ ปี พร้อมทั้งคิดคำนวณภาระค่าใช้จ่ายบริหารงานบุคคลตามมาตรา ๓๕ แห่งพระราชบัญญัติระเบียบบริหารงานบุคคลส่วนท้องถิ่น ตามที่ส่วนราชการได้เสนอขอกำหนดอัตรากำลัง

จึงเสนอให้ที่ประชุมพิจารณา รายละเอียดตามเอกสารที่แนบท้ายระเบียบวาระการประชุม (เอกสารหมายเลข ๒)

นายมนัส ใจเจน
ประธานกรรมการ

จากที่เสนอขอยุบเลิกกองการประปานั้น ขอให้ชี้แจงเหตุผลความจำเป็นที่เสนอขอมาเพื่อให้คณะกรรมการฯ ในที่ประชุมร่วมกันพิจารณาเกี่ยวกับการขอยุบเลิกกองการประปาว่าเหมาะสมหรือไม่อย่างไรกับภาระกิจงานครับ

ผอ.นิกร ศรีพุทธโธ
ผอ.กองสาธารณสุข
รักษาการแทน
ผอ.กองการประปา

ตามที่กระผมรักษาราชการแทน ผู้อำนวยการกองการประปา ในส่วนของการบริหารจัดการกองประปานั้นก็ประสบกับปัญหาในเรื่องของงบประมาณ ในการผลิตน้ำประปา ซ่อมบำรุงและการบริหารจัดการในกองการประปา เพราะในการผลิตดังกล่าวเป็นการผลิตเพื่อบริการพี่น้องประชาชนจะไม่มีกำไรอยู่แล้ว แต่ในเรื่องของการพัฒนาระบบน้ำให้มีคุณภาพดีและสะอาดปลอดภัยนั้นต้องมีค่าใช้จ่ายในการผลิตและดูแลเป็นจำนวนมากทำให้ประสบปัญหาการขาดดุลอยู่ทุกปี ซึ่งทางเราได้ตั้งเทศบัญญัติแยกเฉพาะของกองการประปาและต้องโอนเงินเพิ่มเพื่อบริหารจัดการน้ำประปาอยู่ทุกปีอยู่แล้ว และในส่วนของบุคลากรในตำแหน่งผู้อำนวยการกองและหัวหน้าฝ่ายต่าง ๆ ของกอง ก็ไม่สามารถสรรหาตำแหน่งดังกล่าวเพื่อมาบริหารจัดการได้ทำให้การบริหารจัดการจึงไม่มีประสิทธิภาพเท่าที่ควร จึงเห็นสมควรขอยุบเลิกกองการประปาและตัดโอนตำแหน่งไปส่วนราชการอื่น ๆ ครับ

น.ส.ณรินทร์ธร ยินดี
กรรมการและเลขานุการฯ

ในส่วนขอรายละเอียดการยุบเลิกกองการประปา และตัดโอนตำแหน่งและภารกิจงานในส่วนของกองการประปา ขอชี้แจงรายละเอียดดังนี้

ขอยุบเลิกตำแหน่ง

๑. ตำแหน่ง ผู้อำนวยการกองการประปา (นักบริหารงานประปา ระดับต้น) จำนวน ๑ อัตรา
๒. ตำแหน่ง หัวหน้าฝ่ายการเงินและบัญชี (นักบริหารงานคลัง ระดับต้น) จำนวน ๑ อัตรา

การตัดโอนตำแหน่ง มีอยู่ ๒ ตำแหน่ง ดังนี้

พนักงานเทศบาล

๑. ตำแหน่ง เจ้าพนักงานการเงินและบัญชี (ขง.) จำนวน ๑ ตำแหน่ง ตัดโอนไปกองคลัง

๒. ตำแหน่ง เจ้าพนักงานธุรการ (ขง.) จำนวน ๑ ตำแหน่ง ตัดโอนไปกองคลัง

ลูกจ้างประจำ

๑. ตำแหน่ง พนักงานผลิตน้ำประปา จำนวน ๑ ตำแหน่ง ตัดโอนไปกองช่าง

พนักงานจ้างทั่วไป

๑. ตำแหน่ง คนงาน จำนวน ๓ ตำแหน่ง ตัดโอนไปกองคลัง ๑ ตำแหน่ง และ ตัดโอนไปกองช่าง ๒ ตำแหน่ง

ในส่วนของอำนาจหน้าที่ ภารกิจงานผลิต งานติดตั้ง งานซ่อมบำรุง นั้น จะตัดภารกิจ งานไปในส่วนของกองช่าง งานก่อสร้างและซ่อมบำรุง และในส่วนงานการเงินและ บัญชี งานพัฒนารายได้ และงานพัสดุ จะตัดโอนภารกิจ อำนาจหน้าที่ ไปเป็นงาน ผลประโยชน์และกิจการพาณิชย์ สังกัดกองคลังคะ (เอกสารหมายเลข ๓)

ส่วนในเรื่องภาระค่าใช้จ่ายและการยุบเลิกกองการประปาและตัดโอน ตำแหน่งมีรายละเอียด (เอกสารหมายเลข ๔) ดังนี้คะ

ค่าใช้จ่ายก่อนปรับปรุง	ค่าใช้จ่ายหลังปรับปรุง
๑. งบประมาณรายจ่ายประจำปี ๘๘,๙๐๐,๐๐๐ บาท	๑. งบประมาณรายจ่ายประจำปี ๘๘,๙๐๐,๐๐๐ บาท
๒. ค่าใช้จ่ายด้านบุคลากร จำนวน ๒๘,๖๐๓,๙๗๐ บาท	๒. ค่าใช้จ่ายด้านบุคลากร จำนวน ๒๗,๙๘๔,๘๐๑ บาท
๓. คิดเป็นร้อยละ ๓๑.๖๑ (ม.๓๕ พ.ร.บ.ระเบียบบริหารงาน บุคคลส่วนท้องถิ่น พ.ศ.๒๕๔๒)	๓. คิดเป็นร้อยละ ๓๑.๑๓ (ม.๓๕ พ.ร.บ.ระเบียบบริหารงาน บุคคลส่วนท้องถิ่น พ.ศ.๒๕๔๒)

นายมนัส ใจเจน
ประธานกรรมการ

มีกรรมการท่านใดจะเสนอแนะ หรือสอบถามเพิ่มเติมในส่วนของการยุบเลิก กองการประปาหรือไม่ ถ้าไม่มีผมขอมติที่ประชุมครับ

มติที่ประชุม

เห็นชอบให้ยุบเลิกกองการประปาและตัดโอนตำแหน่ง ภารกิจและ งบประมาณของกองการประปาไปส่วนราชการอื่น

ระเบียบวาระที่ ๔

เรื่องอื่นๆ (ถ้ามี)

นายมนัส ใจเจน

ในวาระนี้ ใครมีอะไรจะเสนอเพิ่มเติมอีกหรือไม่

ที่ประชุม

-ไม่มี-

นายมนัส ใจเจน

ถ้าไม่มีขอปิดประชุม

ปิดประชุมเวลา

๑๕.๔๕ น.


(ลงชื่อ).....ผู้จัดบันทึกรายงานการประชุม

(นางราชนารี อนุกุล)


นักทรัพยากรบุคคลชำนาญการ

ผู้ช่วยเลขานุการ

/ลงชื่อ...

(ลงชื่อ)..........ผู้เสนอรายงานการประชุม
(นางสาวณรินทร์ธร ยินดี)
หัวหน้าฝ่ายอำนวยการ
เลขานุการ

- ถูกต้อง

(ลงชื่อ)..........ผู้ตรวจรายงานการประชุม
(นายมนัส ใจเจน)
นายกเทศมนตรีตำบลกระเจ็ด
ประธานคณะกรรมการ